

DSP rekonstrukce střediska strojního a dopravy  
DUS stavební úpravy a nástavba skladu a garáží  
VAK Pardubice, a. s. Teplého 2014

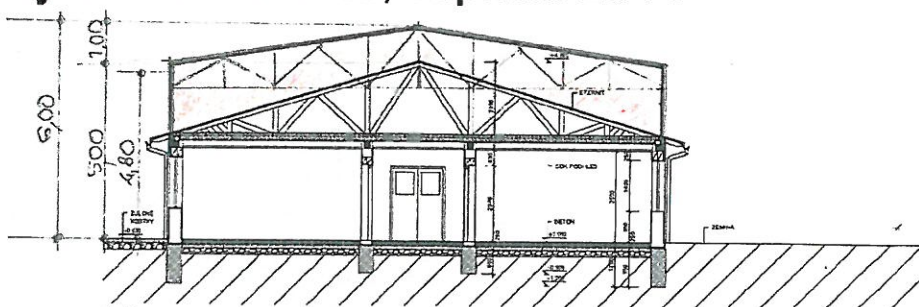
## Doklady

- 1. Souhlasné stanovisko majitele sousední nemovitosti č.p.p. 4783 a 4785/1 MO ČR - VUSS
- 2. Souhlasné stanovisko majitele sousední nemovitosti č.p.p. 5568 p. Procházky
- 3. Stanovisko KHES
- 4. Stanovisko HZS
- 5. Stanovisko Magistrátu OŽP
- 6. Stanovisko Magistrátu OHA
- 7. Kopie katastrální mapy
- 8. List vlastnictví
- 9. Výpis z obchodního rejstříku
- 10. Měření radonu
- 11. Hydrogeologie
- 12. Podklady potřebné pro stavební měřák
- 13. Podmínky UPSU
- 14. Stavební průřezem halových stěn
- 15. Ověření polohy všech sítí v areálu VAK.

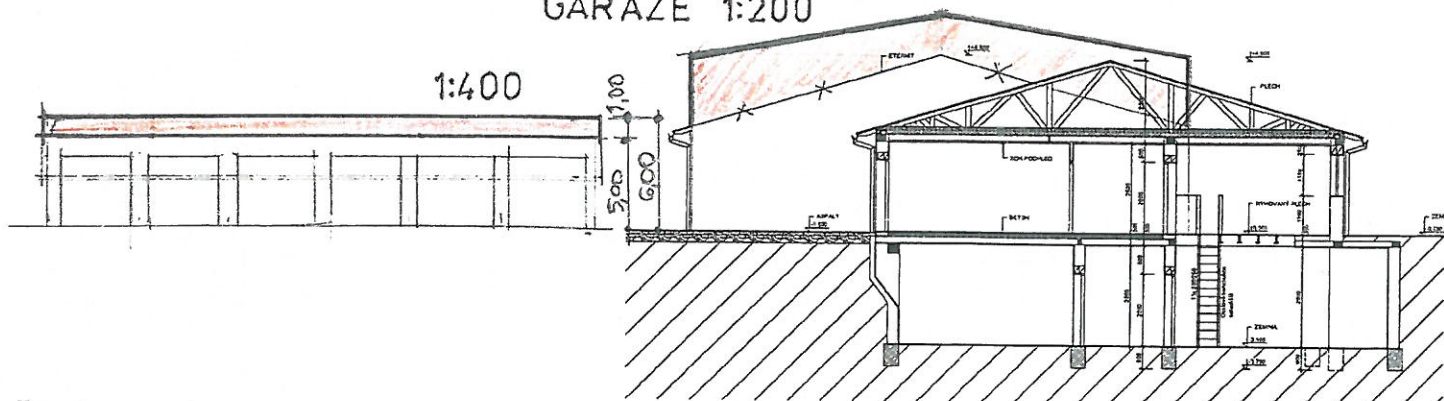
# Žádost

Projekt ke stavebnímu povolení „Rekonstrukce skladu, střediska  
strojního a dopravy VAK Pardubice, Teplého 2014“

pan Petr Procházka  
Václavská 8, Kolín III  
280 02 Kolín



GARÁŽE 1:200



Žádáme Vás o souhlas:

- 1) s rekonstrukcí a zateplením dílen s administrativou bez  
vnějších objemových změn
- 2) s rekonstrukcí skladů a garáží se zvýšením objektu o 1,5m  
dle kopie katastrální mapy a náhledu na oba objekty.

1:200

VAK PARDUBICE a.s. T  
INVESTOR VAK PARDUBICE a.s.  
DIGITALIZACE VÝKRESU OBJEKTU DLE POKLADU VN  
FIRMY FORT a.s. HRADEC KRÁLOV  
SKLAD - STÁVAJÍCÍ STAV  
ŘEZ A-A, B-B  
S00 2736/2003  
DIGITALIZACE MICHA

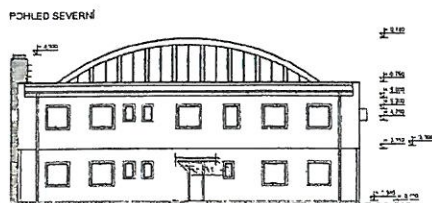
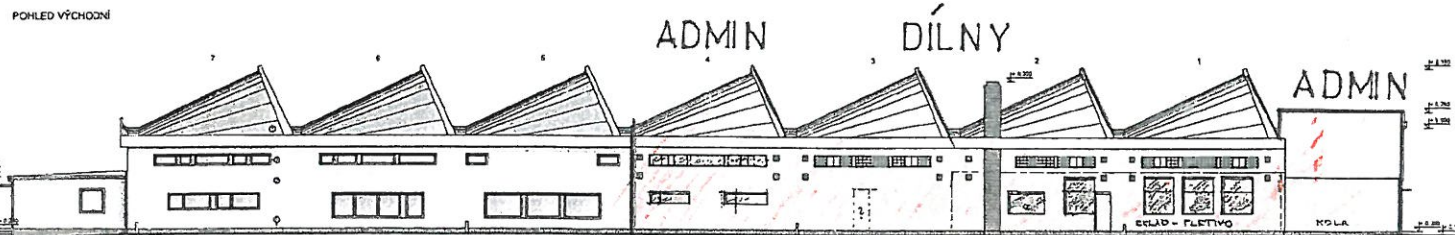
nesouhlasíme dne:

souhlasíme dne:  
PROCHÁZKA P.

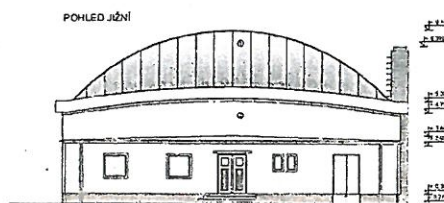
ARCHITEKTONICKÁ KANCELÁŘ

ING. ARCH. JOSEF MACAS

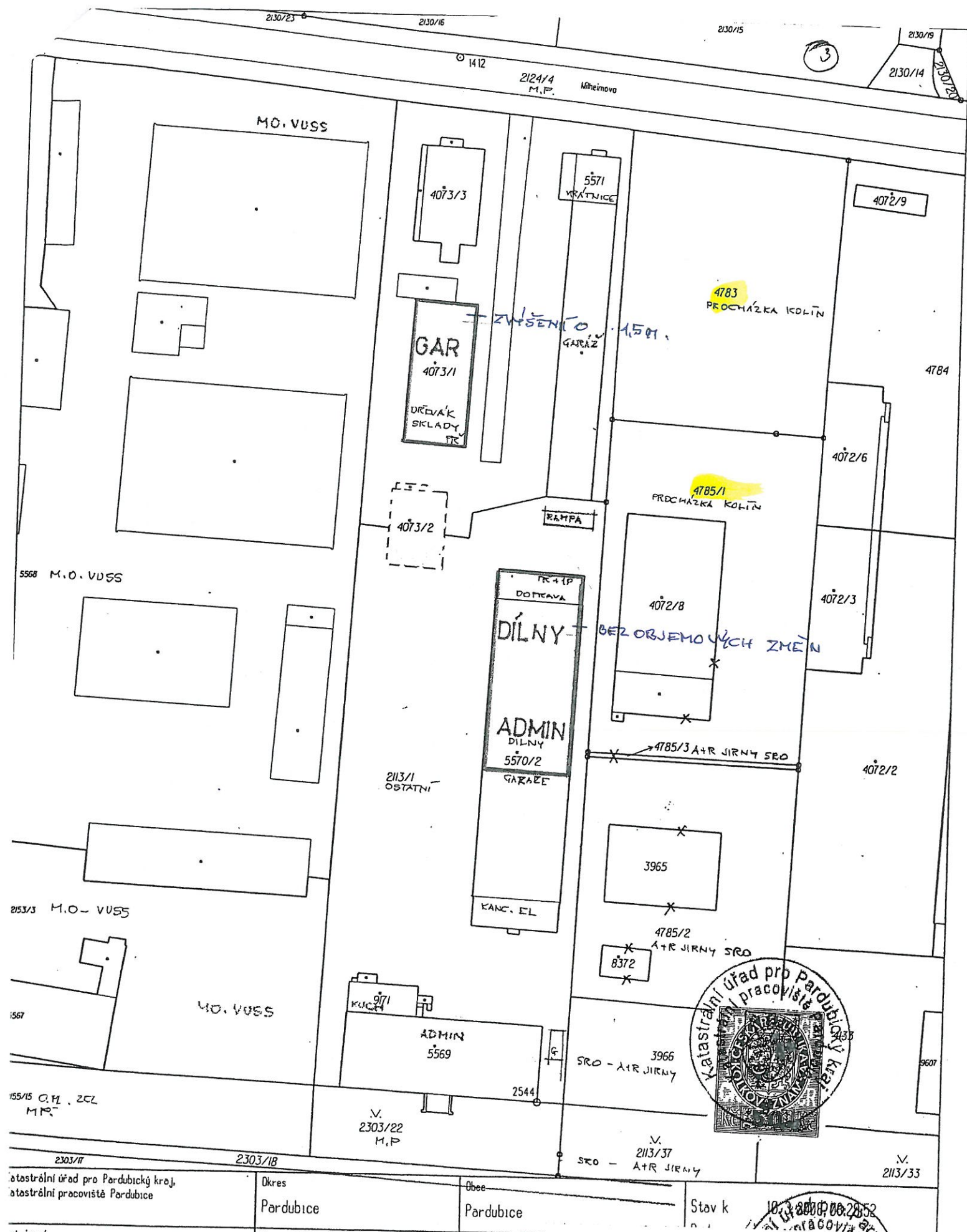
533 52 PARDUBICE - RÁBY, POD LESEM 137  
e-mail: macasjosef@seznam.cz  
Mobil.: 777 715 456 Tel./fax: 466 412 456



1:400







KOPIE KATASTRÁLNÍ MAPY

VAK PARDUBICE a.s. TEPLÉHO 2014

DIGITALIZACE VÝKRESU OBJEKTŮ ADMINISTRATIVY A MALOVÝCH ČÍLEN DLE  
PODKLADU VAK a.s. OVRZENÝCH FIRMOU FORT s.r.o. HRADEC KRÁLOVÉ

KOPIE KATASTRÁLNÍ MAPY

1:1000

SOD 273/2008

*furman*

ARCHITEKTONICKÁ KANCELÁŘ  
ING. ARCH. JOSEF MACAS  
532 82 PARDUBICE-RÁBY, POD LEBEM 137  
Tel./Fax 480 412 480 1 Mob.: 777 718 488  
www.josefmacas.cz

A2

One

Procházka Petr, Václavská 8, Kolín III, 28002 Kolín

444 79.1 128  
327 400 100

A+R s.r.o., Počernická 257, 25073 Radonice

Statutární město Pardubice, Pernštýnské náměstí 1, Pardubice-Staré Město, 53002 Pardubice

Vlastnické právo		Podíl
Česká republika,		
Příslušnost hospodařit s majetkem státu		Podíl
Ministerstvo obrany, Tychonova 221/1, Hradčany, 16000 Praha 6		
Příslušnost k organizační složce právnické osoby		Podíl
Agentura hospodaření s nemovitým majetkem MO-Odbor územní správy majetku Pardubice, Teplého 1899, Zelené Předměstí, 53002 Pardubice		



# Česká republika – Ministerstvo obrany

Agentura hospodaření s nemovitým majetkem  
Odbor územní správy majetku Pardubice, Teplého 1899, 530 02 Pardubice

ID hjaaavk

Sp.zn. 32625/2014-6440-OÚZ-PCE

V Pardubicích dne 14. června 2014

Výtisk číslo: 1

Počet listů: 1

Příloha: 0

Ing. Arch. Josef Macas  
Pod lesem 137

533 52 Pardubice - Ráby

Vaše č.: --

Ze dne: 5. 6. 2014

**Věc: „Rekonstrukce skladu, střediska strojního a dopravy VAK Pardubice, Teplého 2014” –  
- na p.p.č. 4073/1, 5570/2, k.ú. Pardubice**

Ve smyslu § 175 zákona č.183/2006 Sb., o územním plánování a stavebním řádu (stavební zákon) a zákona č. 222/1999 Sb. o zajišťování obrany České republiky v platném znění Vám sděluji výsledek schvalovacího řízení z hlediska zájmů obrany státu.

Proti předloženému návrhu nemám námitek a vydávám

## **z á v a z n é   s t a n o v í s k o**

České republiky - Ministerstva obrany, jejímž jménem jedná na základě pověření ministra obrany ze dne 17. prosince 2013 a ve smyslu § 7, odst. 2 zákona č. 219/2000 Sb. ředitel odboru územní správy majetku Pardubice, Agentury hospodaření s nemovitým majetkem Ing. Slavomil Mareš, se sídlem Teplého 1899, 530 02 Pardubice.

Realizace akce se povoluje při dodržení údajů předložené projektové dokumentace (situování, max. výška garáže +6,00 m n.t., rozsah apod.).

Stanovisko je platné dva roky za předpokladu, že nedojde ke změnám v hlavních parametrech stavby. Nebude-li stavba v termínu zahájena, musí být požádáno o nové rozhodnutí (včetně nového předložení dokumentace) nejméně 60 dnů před ukončením platnosti.

Stanovisko platí současně pro všechny další stupně projektu i pro veškeré další řízení (vodoprávní, veřejnoprávní apod.). Na jeho základě lze vydat územní rozhodnutí, vodohospodářské rozhodnutí, případně i zjednodušené územní řízení nebo stavební povolení. Investor (projektant) má právo k jeho rozmnožení a použití pro všechny potřebné účely, je však povinen předat ho v opise všem dalším složkám, které budou na akci spoluúčastné, aby se zabránilo zbytečnému projednávání.

*Vzhledem k tomu, že žadatel (stavebník,...) k žádosti nepředložil výpisy z LV a ani jiným způsobem nedoložil stav majetkoprávního uspořádání dotčených nemovitostí, nelze toto stanovisko v žádném případě pokládat za souhlas vlastníka nemovitosti v případě, že jsou navrhovanou stavbou (rekonstrukcí,...) dotčena jakákoliv vlastnická práva k nemovitostem ve vlastnictví ČR, ke kterým má Ministerstvo obrany příslušnost hospodaření.*

**Podmínky: Nejsou.**

**V řešené lokalitě se nenachází vojenské inženýrské sítě.**

Ředitel  
Ing. Slavomil MAREŠ

Vyřizuje: Zuzana Komárková, tel: 973 245 682

Při další případné korespondenci (AHNM, Teplého 1899, Pardubice 530 02), týkající se uvedené věci, uveďte naše výše uvedené čj.

**Doplněk k žádosti o souhlas s projektem ke stavebnímu  
povolení „Rekonstrukce střediska strojního a dopravy,  
stavební úpravy a nástavba skladu a garáží VAK  
Pardubice Teplého 2014“**

Vážená paní Komárková

Technická zpráva objektů – technologie staveb:

1. Stavební úpravy a nástavba skladu a garáže na halové garáže  
- obvodové zdivo z pěnositíkatových tvárnic bude nastaveno o 1,5 m do výšky z tvárnic YTONG. Střecha je navržena z panelů KINGSPAN na ocelových rámech, krytina z modifikovaných pásů. Okna z LUXFERŮ – sklobetonová směrem k VUSS, odvětrání v hřebenu střechy samotížnými větráky. Vrata sekční, směrem do dvora VAK. Fasádní omítka TERRANOVA.
2. Rekonstrukce loftových dílen  
- stěny jsou z cihelného zdiva, střešní plášť ze železobetonových skořepin. Vrata tradiční plechová. Rekonstrukce pouze uvnitř objektu změnou příček a podlah.

Pardubice 11.6.2014

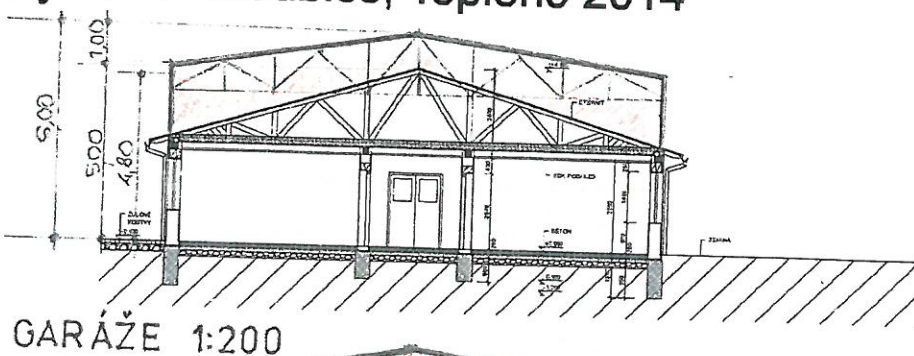
Josef Macas



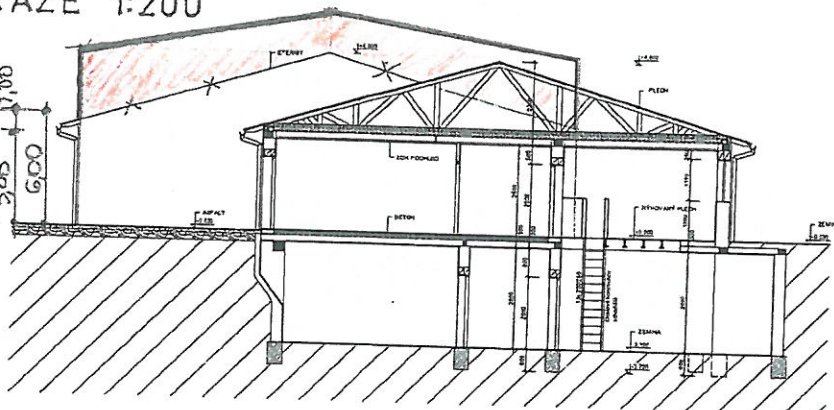
# Žádost

Projekt ke stavebnímu povolení „Rekonstrukce skladu, střediska  
strojního a dopravy VAK Pardubice, Teplého 2014“

A+R s.r.o.  
Počernická 257  
250 73 Radonice



1:400



Žádáme Vás o souhlas:

- 1) s rekonstrukcí a zateplením dílen s administrativou bez  
vnějších objemových změn
- 2) s rekonstrukcí skladů a garáží se zvýšením objektu o 1,5m  
dle kopie katastrální mapy a náhledu na oba objekty.

1:200

VAK PARDUBICE a.s. T  
INVESTOR VAK PARDUBICE a.s.  
DIGITALIZACE VÝKRESU OBJEKTU DLE PODKLADU VAK  
FIRMOU FORT s.r.o. HRADEC KRÁLOVÉ  
SKLAD - STÁVAJÍCÍ STAV  
ŘEZ A-A, B-B  
SOD 2736/2003 DIGITALIZACE MCHM

nesouhlasíme dne:

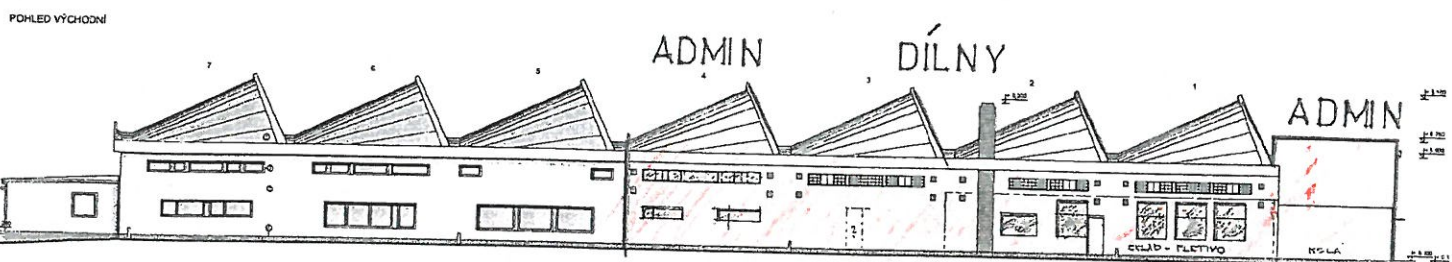
souhlasíme dne:

*Macas*  
**ARCHITEKTONICKÁ KANCELÁŘ**  
ING. ARCH. JOSEF MACAS  
533 52 PARDUBICE - RÁBY, POD LESEM 137  
e-mail: macasjosef@seznam.cz  
Mobil: 777 715 456 Tel./fax: 466 412 456

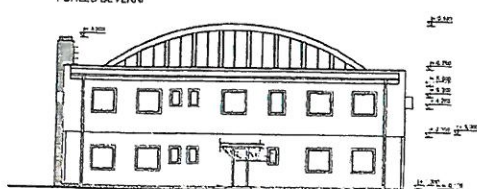
POHLED ZÁPADNÍ



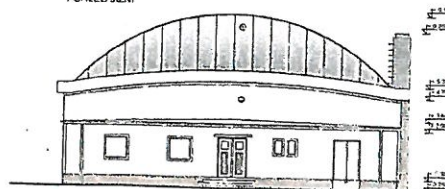
POHLED VÝCHOZNÍ



POHLED SEVERNÍ



POHLED JIŽNÍ



1:400





## Krajská hygienická stanice Pardubického kraje se sídlem v Pardubicích

Vodovody a kanalizace Pardubice, a.s.  
Teplého 2014  
530 02 Pardubice

Váš dopis zn./ze dne  
24.09.2014

Naše značka  
KHSPA 15026/2014/HP-Pce

Vyřizuje/linka  
Ing. Valla/466 052 335  
miloslav.valla@khspce.cz

Pardubice  
10.10.2014

### Závazné stanovisko

**k projektové dokumentaci pro stavební řízení stavby „Rekonstrukce střediska strojního a dopravy – O 1 a Stavební úpravy a nástavba skladu a garáží – O 2“ v k.ú. Pardubice**

Na základě žádosti investora, společnosti **Vodovody a kanalizace Pardubice, a.s., Teplého 2014, Pardubice, IČ 60108631**, zastoupeného firmou Ing. arch. Josef Macas, Ráby 137, IČ 11585871 (plná moc nedoložena), doručené dne 24. 9. 2014, posoudila Krajská hygienická stanice Pardubického kraje se sídlem v Pardubicích (dále jen „KHS“) jako dotčený správní úřad ve smyslu § 77 zákona č. 258/2000 Sb., o ochraně veřejného zdraví a o změně některých souvisejících zákonů, ve znění pozdějších předpisů, a § 4 odst. 2 písm. a) zákona č. 183/2006 Sb., stavební zákon, ve znění pozdějších předpisů (dále jen „stavební zákon“), předloženou projektovou dokumentaci pro stavební řízení stavby „Rekonstrukce střediska strojního a dopravy – O 1 a Stavební úpravy a nástavba skladu a garáží – O 2“ na pozemku p.č. st. 5570/2, resp. st. 4073/1 v k.ú. Pardubice.

Po zhodnocení souladu předložené projektové dokumentace s požadavky předpisů v oblasti ochrany veřejného zdraví vydává KHS v souladu s § 149 odst. 1 zákona č. 500/2004 Sb., správní řád, toto závazné stanovisko:

S projektovou dokumentací pro stavební řízení stavby „Rekonstrukce střediska strojního a dopravy – O 1 a Stavební úpravy a nástavba skladu a garáží – O 2“ v k.ú. Pardubice **s o u h l a s í**.

V souladu s § 77 zákona č. 258/2000 Sb., ve znění pozdějších předpisů a § 4 odst. 5 stavebního zákona váže KHS souhlas na splnění takto stanovené podmínky:

1. **Stavebník zajistí, aby zhotovitel stavebních prací splnil v potřebném předstihu (nejméně 30 dní) před zahájením prací na odstranění střešní krytiny objektu O2 požadavky § 41 zákona č. 258/2000 Sb., o ochraně veřejného zdraví a o změně některých souvisejících zákonů, ve znění pozdějších předpisů.**
2. **Nejpozději při závěrečné kontrolní prohlídce pro vydání kolaudačního souhlasu stavebník doloží výpočtem nebo měřením splnění požadavků normy ČSN EN 12464-1 (Světlo a osvětlení – Osvětlení pracovních prostorů – Část 1: Vnitřní pracovní prostory) na osvětlení pracovních míst.**
3. **Zajistit provedení povrchu stěn šaten v souladu s platnou ČSN 73 4108 Hygienická zařízení a šatny.**

#### Odůvodnění

Předložená projektová dokumentace (dále jen „PD“) řeší stavební úpravy objektu O1, který bude užíván jako dílny, sklady, administrativa a sanitární a pomocná zařízení, a objektu O2, který bude užíván jako garáže s mycím boxem a sklady, v areálu společnosti Vodovody a kanalizace, a.s. v Pardubicích, Teplého 2014.

Po nezbytných bouracích a stavebních pracích budou pro navržený účel užívány:

Objekt O1 – v 1. NP – technické prostory (AKU 1.01, PNEU 1.02, CHEMIE 1.03), dílenské prostory (autodílna 1.11, zámečnická dílna 1.12, dílna 1.13, dílna 1.15, strojní dílna 1.16), sklad 1.14, čtyři kanceláře (1.04, 1.05, 1.17 a 1.19), úklidová komora 1.07, WC s umývadlem bez předsíní (1.08, 1.10), čajová kuchyňka 1.09, „špinavá“ šatna 1.23 s přiřazeným WC s umývadlem, „čistá“ šatna 1.25, umývárna 1.24 s přiřazeným WC 1.23, úklidová komora 1.21 a nezbytné komunikační prostory;

– v 2. NP – archiv 2.01, denní místnost 2.02, úklidová komora 2.04, sušárna 2.05, šatny 2.08 („špinavá“ šatna s přiřazenými „lázněmi“ 2.06 a 2.09 a WC s umývadlem bez předsíně 2.10, „čistá“ šatna s přiřazeným WC s umývadlem bez předsíně 2.07), šatny 2.11 a 2.17, „lázeň“ 2.12, WC s umývadlem 2.14 a 2.15, úklidová komora 2.16, kancelář 2.19 a nezbytné komunikační prostory. Pokud jde o výše uvedenou denní místnost, není vybavena dřezem ani umývadlem, KHS proto předpokládá, že jde výhradně o místnost pro odpočinek, jež **není určena ke konzumaci stravy** (viz § 55 nařízení vlády č. 361/2007 Sb., kterým se stanoví podmínky ochrany zdraví při práci, ve znění pozdějších předpisů), vzhledem k tomu, že v areálu společnosti je stravovací provoz s jídelnou.

DOPLNĚNO  
O ČERPADLO  
DŘEZ  
UMÝVADLO  
13.10.14  
Jm

Osvětlení prostor je denní, doplněné umělým zářivkovými svítidly, popř. jen umělé v bezokenních prostorách. Navržené hodnoty osvětlenosti jsou uvedeny na výkresech elektroinstalace. Vytápění je teplovodní. Větrání prostor je přirozené. Prostory AKU, PNEU a CHEMIE, dílenské prostory a sanitární zařízení budou větrány vzduchotechnicky. Vybaveny nástěnnými odtahy spalin, resp. svařovacích dýmů budou autodílna 1.11, dílna 1.13 a zámečnická dílna 1.12.

Objekt O2 – v 1. NP – garáže 1 až 3 (1.011 až 1.013), mycí box 1.02, sklad a mytí čerpadel 1.04, sklady čisticích prostředků 1.031 a 1.032 a komunikační prostory.

Osvětlení prostor je denní, doplněné umělým zářivkovými svítidly, popř. jen umělé v bezokenních prostorách. Navržené hodnoty osvětlenosti jsou uvedeny na výkresech elektroinstalace. Vytápění je teplovodní. Větrání prostor je vzduchotechnické.


Protože podle str. 8 technické zprávy je odstraňovaná střešní krytina objektu tvořena vlnitým eternitem, tj. materiálem s obsahem azbestu, je v souladu s § 128 stavebního zákona a § 20 nařízení vlády č. 361/2007 Sb., kterým se stanoví podmínky ochrany zdraví při práci, ve znění pozdějších předpisů, stanovena výše uvedená podmínka č. 1.

Protože podle str. 4 technických zpráv k části PD elektrorozvody je uvedeno, že „skutečně vybraný dodavatel svítidel musí doložit (výpočtem) dodržení požadovaných parametrů osvětlení“, je stanovena v souladu s § 45 odst. 1 nařízení vlády č. 361/2007 Sb., kterým se stanoví podmínky ochrany zdraví při práci, ve znění pozdějších předpisů, výše uvedená podmínka č.2.

Z předložené PD nelze posoudit omyvatelnost povrchů stěn šaten, proto je stanovena v souladu § 54 citovaného nařízení vlády č. 361/2007 Sb. výše uvedená podmínka č. 3.

Počet zaměstnanců: dle sdělení projektanta je po sedmi mužích v každém objektu.



  
Ing. Ivana Odehnalová  
vedoucí oddělení hygieny práce

Na vědomí:

Ing. arch. Josef Macas, Pod Lesem 137, 533 52 Pardubice-Ráby  
vč. 1x PD dle textu



# Hasičský záchranný sbor Pardubického kraje

Územní odbor Pardubice, Teplého 1526, 530 02 Pardubice

Čj.: HSPA-7-1318/2014-Pe

Pardubice 27.října 2014

Počet listů:

Přílohy: 1SV

Ing.Arch.Josef Macas

Pod lesem 137

Ráby

## Závazné stanovisko dotčeného orgánu na úseku požární ochrany

Vyřizuje za HZS: por.Lic.Marcela Pešková e-mail: marcela.peskovapak.izscr.cz

**Název stavby:**Rekonstrukce strojního střediska, stavební úpravy a nástavba skladu a garáží

**Místo stavby:** Teplého 2014, Pardubice

**Stavebník – investor:** Vodovody a kanalizace a.s., Pardubice

**Předložený druh dokumentace:**PD pro stavební řízení

**Jméno a příjmení zpracovatele:**Ing.Lea Trestrová, 0701462, PBŘ 9/2014

Hasičský záchranný sbor Pardubického kraje jako dotčený orgán dle ustanovení § 26 odst. 2 písm. b) a ustanovení § 31 odst. 1 písm. b) zákona č. 133/1985 Sb., o požární ochraně, ve znění pozdějších předpisů (dále jen „zákon o PO“), posoudil výše uvedenou dokumentaci předloženou dne 24.9.2014 v rozsahu požárně bezpečnostního řešení a k této dokumentaci vydává v souladu s ustanovením § 31 odst. 4 zákona o PO a dále dle ustanovení § 149 odst. 1 zákona č. 500/2004 Sb., správního řádu, ve znění pozdějších předpisů

**souhlasné závazné stanovisko.**

### **Poučení**

V souladu s ustanovením § 46 odst. 3 vyhlášky č. 246/2001 Sb., o stanovení podmínek požární bezpečnosti a výkonu státního požárního dozoru (vyhláška o požární prevenci), si Hasičský záchranný sbor Pardubického kraje jeden výtisk požárně bezpečnostního řešení ponechává ve své dokumentaci.

K případným změnám proti posouzené projektové dokumentaci je třeba vyžádat si nové závazné stanovisko z hlediska požární ochrany.

Proti obsahu závazného stanoviska nelze podat samostatné odvolání.

Hasičský záchranný sbor  
Pardubického kraje  
Teplého 1526  
530 02 Pardubice



por. Lic. Marcela Pešková  
komisař pracoviště prevence  
ochrany obyvatelstva a krizového řízení



**Pardubice**

Magistrát města Pardubic  
Odbor životního prostředí | Oddělení odpadů a ovzduší  
Štrossova 44, 530 21 Pardubice

5

č. jednací: OŽP/57344/14/LO

č. spisu: -

Počet listů: 2

Počet příloh: 0

Vyřizuje: Ing. Monika Löfelmannová  
Tel.: 466 859 320  
e-mail: monika.lofelmannova@mmp.cz

Architektonická kancelář  
Ing. arch. Josef Macas  
Pod Lesem 137  
533 52 PARDUBICE - RÁBY

Datum: 30.9.2014

**Věc: Vyjádření odboru životního prostředí k projektové dokumentaci pro stavební řízení:  
„Rekonstrukce střediska strojního a dopravy, Stavební úpravy a nástavba skladu a garáží“**

Místo stavby: k.ú. Pardubice č.st.p.5570/2 a 4073/1, areál Vak Pardubice a.s.

Investor: Vak Pardubice a.s., Teplého 2014, Pardubice

Popis stavby: Jedná se o rekonstrukci a opravu stávajících objektů. Při stavebnětechnickém průzkumu stavby nebyla zjištěna přítomnost materiálů s obsahem azbestu. Zásobování teplem je stávající – horkovodem.

**SO 01** rekonstrukce střediska strojního a dopravy DSP p.p.č. 5570/2

**SO 02** Stavební úpravy a nástavba skladu a garáží DUS st.p.č. 4073/1

**Oddělení odpadů a ovzduší:**

Z hlediska nakládání s odpady podle § 79 odst. 4 zákona č. 185/2001 Sb., o odpadech a o změně některých dalších zákonů je uvedena akce možná za splnění následujících podmínek:

1. S odpady, které vzniknou v průběhu stavby a následně při jejím užívání, je nutno nakládat v souladu s ustanoveními zákona č. 185/2001 Sb., o odpadech a o změně některých dalších zákonů a předpisy souvisejícími.
2. Odpady je možné předat do vlastnictví pouze osobě oprávněné k jejich převzetí podle § 12 odst. 3 zákona č. 185/2001 Sb., o odpadech a o změně některých dalších zákonů, a to buď přímo, nebo prostřednictvím k tomu zřízené právnické osoby.
3. Ve smlouvě s dodavatelem stavby musí být jednoznačně stanoveno, který právní subjekt bude původcem odpadů, které při stavbě vzniknou.
4. Dodavatel stavby vytvoří v rámci staveniště podmínky pro třídění a shromažďování jednotlivých druhů odpadů v souladu se stávajícími předpisy v oblasti odpadového hospodářství.
5. O vznikajících odpadech v průběhu stavby a způsobu jejich odstranění nebo využití bude vedena odpovídající evidence.

6. V rámci závěrečné kontrolní prohlídky stavby budou předloženy doklady o způsobu odstranění nebo využití vzniklých odpadů.

Z hlediska ochrany ovzduší není třeba závazné stanovisko podle § 11 odst. 3 zákona č. 201/2012 Sb., o ochraně ovzduší (dále jen zákon).

Ing. Monika Löfelmannová

**Oddělení ochrany přírody:**

Z hlediska zákona č. 114/1992 Sb., o ochraně přírody a krajiny (dále jen „zákon č. 114/1992 Sb.“) v platném znění se záměr nedotkne jejich zvláště chráněných částí ani prvků územního systému ekologické stability, podle ustanovení zákona č. 114/1992 Sb. je stavba možná.

Z hlediska ochrany ZPF a LPF nemáme námitek.

Ing. Petr Veselovský

**Oddělení vodního hospodářství:**

Z vodohospodářského hlediska nemáme zásadních připomínek.

Otto Sigmund

Toto vyjádření nenahrazuje povolení ani souhlas, není rozhodnutím podle správního řádu, a proto nelze proti němu podat odvolání. Odbor životního prostředí si vyhrazuje možnost změnit toto vyjádření, vyjdou-li ve věci najevo nové okolnosti, které by mohly mít vliv na zájmy ochrany životního prostředí.



Ing. Miroslav Míča  
vedoucí OŽP

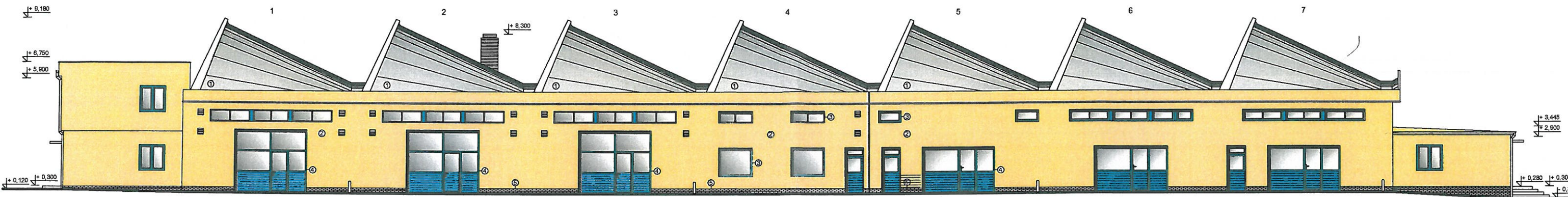
MAGISTRÁT MĚSTA PARDUBIC  
odbor životního prostředí  
oddělení odpadů a ovzduší  
Štrossova ulice 44  
530 21 Pardubice -1-

PD vrácena

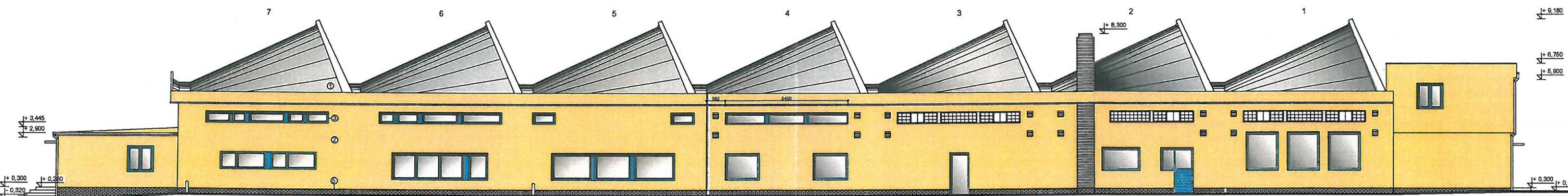
- 1 -10- 2014



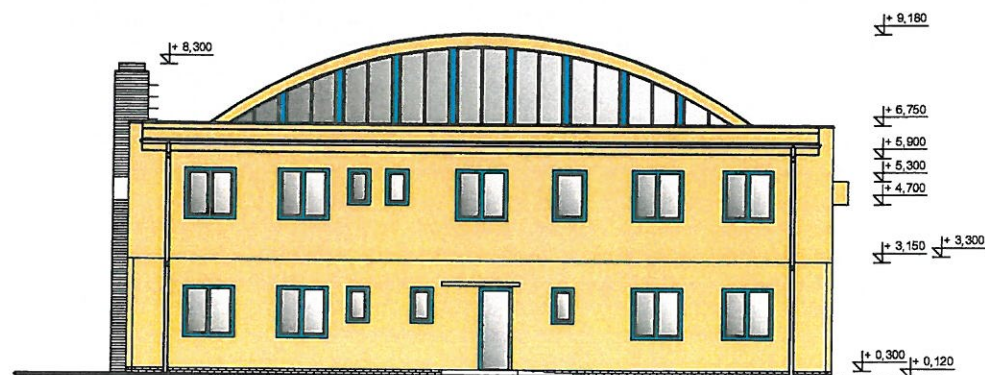
POHLED ZÁPADNÍ



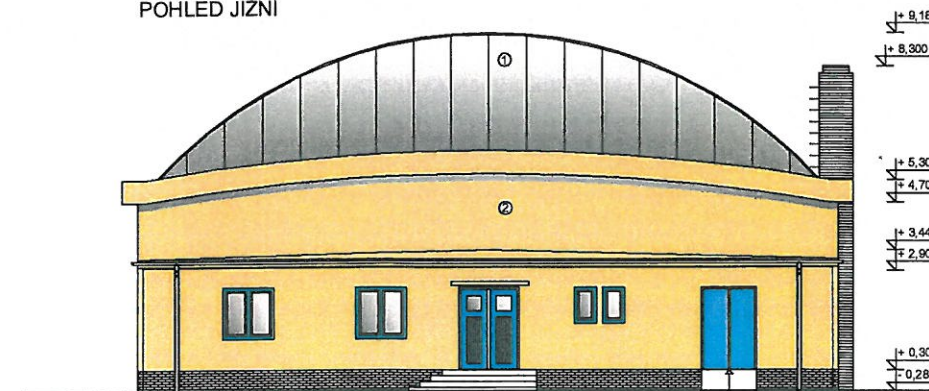
POHLED VÝCHODNÍ



POHLED SEVERNÍ



POHLED JIŽNÍ



© Soupis & namítování  
RĚŠENÍ FASÁDY  
012/LAMK/29/9/2014

REGISTRÁT MĚSTA PARDUBICE  
Odbor hlavního architekta  
Štrossova 44  
530 21 Pardubice

Legenda:

- ① Fólie - šedá
- ② Fasáda - světlá písková
- ③ Okno - plastové, dvojsklo - barva modrá
- ④ Ocelová vrata zateplená prosklená - barva modrá dle travé 5,6,7
- ⑤ Sokl - keramický obklad hnědý (dle stávajícího)



VAK PARDUBICE a.s. TEPLÉHO 2014 D6

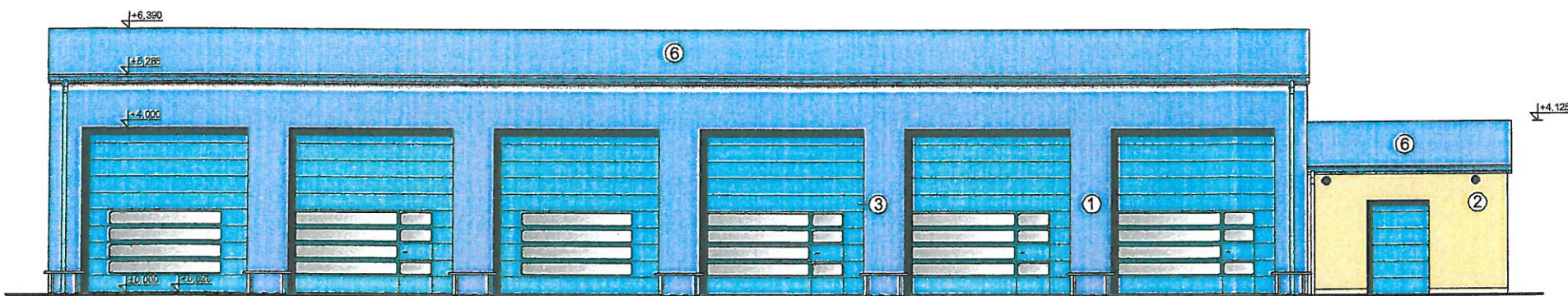
INVESTOR: VAK PARDUBICE a.s.  
DOKUMENTACE K STAVEBNÍMU POVOLENÍ  
01- REKONSTRUKCE STŘEDISKA STROJNÍHO A DOPRAVY 08/2014  
POHLEDY 1:200  
SOD 290/2014 MARTIN MACAS, MILAN HORA

ARCHITEKTONICKÁ KANCELÁŘ  
ING. ARCH. JOSEF MACAS  
533 02 PARDUBICE-RÁBY, POD LEMEM 137  
Tel./Fax 486 412 466 I Mob.: 777 716 466  
macas.josef@seznam.cz I www.macasarch.cz

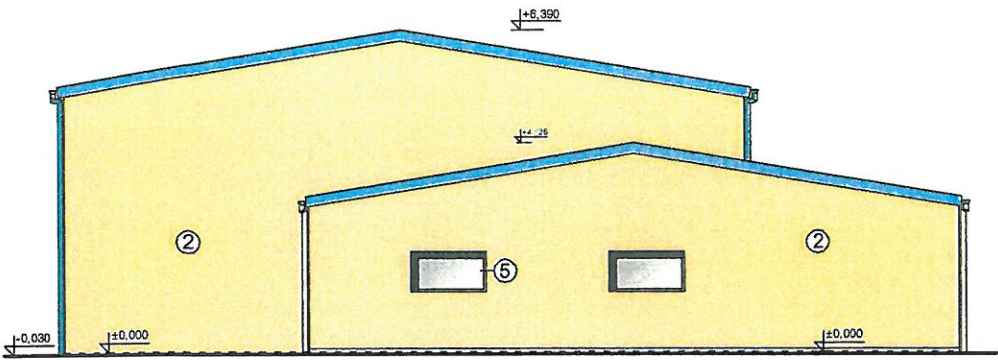


66

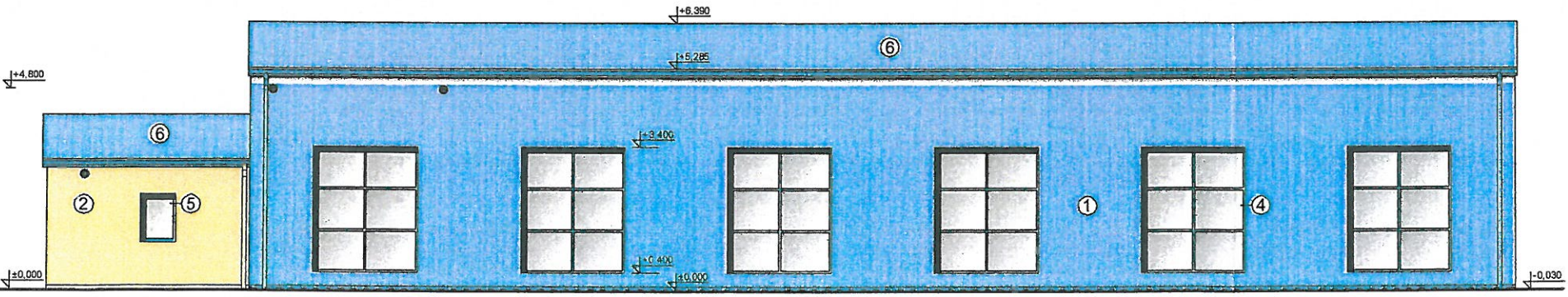
POHLED VÝCHODNÍ



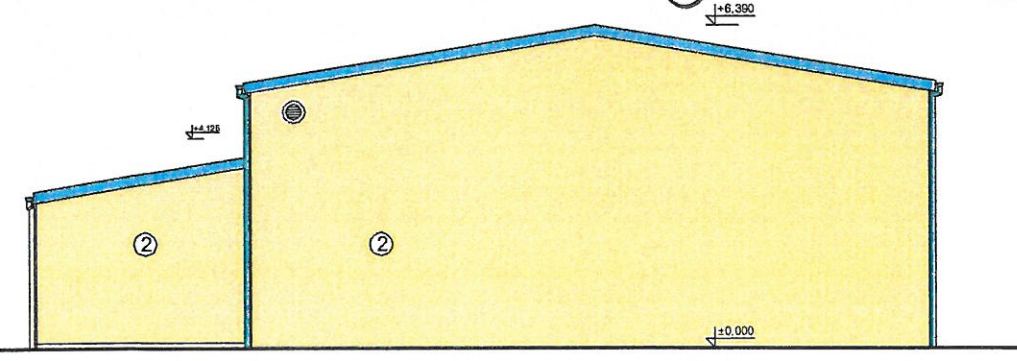
POHLED JIŽNÍ



POHLED ZÁPADNÍ



POHLED SEVERNÍ



@ ROMAN  
S NÁMNOU  
KREMLNÝ FASÁDO  
OHA/LINKA/29/9/14

MAGISTRÁT MĚSTA PARDUBIC  
Odbor hlavního architekta  
Štrobárova 44  
530 21 Pardubice  
-5

- LEGENDA:
- ① KINGSPAN TF120 RAL 5017
  - ② OMÍTKA TERRANOVA RAL DLE OBJEKTU 01
  - ③ SEKČNÍ VRATA, PROSKLENÁ, ZATEPLENÁ RAL 5015
  - ④ OKNA ALMG 5015
  - ⑤ OKNA PLASTOVÁ RAL 5015
  - ⑥ KINGSPAN XD 100 RAL 5017

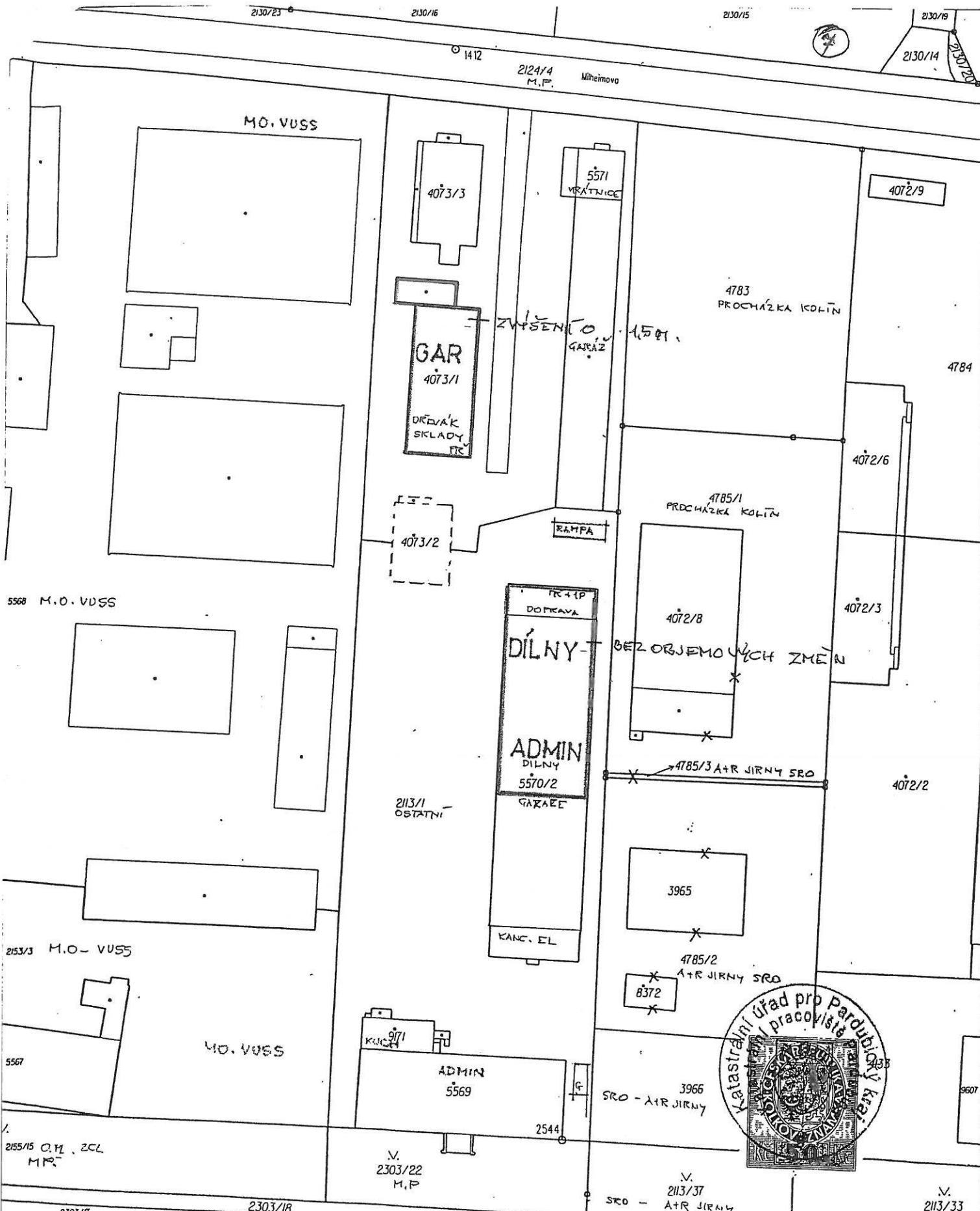


VAK PARDUBICE a.s. TEPLÉHO 2014 D26

INVESTOR: VAK PARDUBICE a.s.  
DOKUMENTACE K ÚZEMNÍMU SOUHLASU  
O2-STAVEBNÍ ÚPRAVY A NÁSTAVBA SKLADU A GARÁŽÍ 09/2014  
POHLEDY 1:150  
SOD 296/2014 MARTIN MACAS, MILAN HORA

ARCHITEKTONICKÁ KANCELÁŘ  
ING. ARCH. JOSEF MACAS  
533 52 PARDUBICE-RÁBY, POD LESEM 137  
Tel./Fax 466 412 456 | Mob.: 777 715 456  
macasjosef@seznam.cz | www.macasatelier.eu





Katastrální úřad pro Pardubický kraj, Katastrální pracoviště Pardubice	Okres Pardubice	Obec Pardubice	Stav k 10.3.2008 00:28:52
Kot. území Pardubice	Mapový list č. PARDUBICE 9-0/43	Měřítko 1:1000	

KOPIE KATASTRÁLNÍ MAPY

VAK PARDUBICE a.s. TEPLÉHO 2014

DIGITALIZACE VÝKRESU OBJEKTU ADMINISTRATIVY A HALOVÝCH ČÍLEN DLE PODKLADU VAK a.s. OVERENÝCH FIRMOU FORT s.r.o. HRADEC KRÁLOVÉ

KOPIE KATASTRÁLNÍ MAPY 1:1000

SOD 273/2008

*Furman*

ARCHITEKTONICKÁ KANCELÁŘ  
ING. ARCH. JOSEF MACAS  
433 01 PARDUBICE RÁST. POD LÉZEM 137  
Tel./Fax 488 412 488 | Mob.: 777 718 488  
www.macasatel.cz



## VÝPIS Z KATASTRU NEMOVITOSTÍ

prokazující stav evidovaný k datu 10.09.2014 10:06:23

Okres: 530532 Pardubice

Obec: 555134 Pardubice

Kat.území: 717657 Pardubice

List vlastnictví: 12558

V kat. území jsou pozemky vedeny ve dvou číselných řadách (St. = stavební parcela)

A Vlastník, jiný oprávněný	Identifikátor	Podíl
----------------------------	---------------	-------

Vlastnické právo

Vodovody a kanalizace Pardubice, a.s., Teplého 2014,  
Zelené Předměstí, 53002 Pardubice

60108631

## B Nemovitosti

Pozemky

Parcela

Výměra [m2] Druh pozemku

Způsob využití

Způsob ochrany

St. 4073/1

3228 zastavěná plocha a  
nádvoříZAST. PL. 470 m<sup>2</sup>

Součástí je stavba: bez čp/če, jiná st.

Stavba stojí na pozemku p.č.: St. 4073/1

St. 4073/3

295 zastavěná plocha a  
nádvoří

Na pozemku stojí stavba: bez čp/če, tech.vyb

St. 5569

687 zastavěná plocha a  
nádvoří

Součástí je stavba: Zelené Předměstí, č.p. 2014, obč.vyb

Stavba stojí na pozemku p.č.: St. 5569

St. 5570/2

1408 zastavěná plocha a  
nádvoří

Součástí je stavba: bez čp/če, jiná st.

Stavba stojí na pozemku p.č.: St. 5570/2

St. 5571

727 zastavěná plocha a  
nádvoří

Na pozemku stojí stavba: bez čp/če, jiná st.

St. 7305/1

236 zastavěná plocha a  
nádvoří

Součástí je stavba: Zelené Předměstí, č.p. 2595, tech.vyb

Stavba stojí na pozemku p.č.: St. 7305/1

St. 7386

95 zastavěná plocha a  
nádvoří

Součástí je stavba: bez čp/če, tech.vyb

Stavba stojí na pozemku p.č.: St. 7386

St. 8198

230 zastavěná plocha a  
nádvoří

Součástí je stavba: bez čp/če, obč.vyb

Stavba stojí na pozemku p.č.: St. 8198

St. 8414

104 zastavěná plocha a  
nádvoří

Součástí je stavba: bez čp/če, obč.vyb

Stavba stojí na pozemku p.č.: St. 8414

St. 9171

112 zastavěná plocha a  
nádvoří

Na pozemku stojí stavba: bez čp/če, tech.vyb

St. 9460/2

128 zastavěná plocha a  
nádvoří

Součástí je stavba: bez čp/če, tech.vyb

Stavba stojí na pozemku p.č.: St. 9460/2

St.10461

435 zastavěná plocha a  
nádvoří

Na pozemku stojí stavba: bez čp/če, tech.vyb

Nemovitosti jsou v územním obvodu, ve kterém vykonává statní správu katastru nemovitostí ČR

Katastrální úřad pro Pardubický kraj, Katastrální pracoviště Pardubice, kód: 606.

strana 1

# VÝPIS Z KATASTRU NEMOVITOSTÍ

prokazující stav evidovaný k datu 10.09.2014 10:06:23

Okres: CZ0532 Pardubice

Obec: 555134 Pardubice

Kat.území: 717657 Pardubice

List vlastnictví: 12558

V kat. území jsou pozemky vedeny ve dvou číselných řadách (St. = stavební parcela)

St.10633	405 zastavěná plocha a nádvoří	
Na pozemku stojí stavba: bez čp/če, jiná st.		
St.10768	13 zastavěná plocha a nádvoří	
Součástí je stavba: bez čp/če, tech.vyb		
Stavba stojí na pozemku p.č.: St.10768		
St.11247	1 zastavěná plocha a nádvoří	
Na pozemku stojí stavba: vod.dílo, hráz pod, LV 1045		
238/5	204 ostatní plocha	manipulační plocha
238/6	37 ostatní plocha	manipulační plocha
503/12	281 ostatní plocha	jiná plocha
504/26	149 ostatní plocha	jiná plocha
987/30	143 ostatní plocha	jiná plocha
1439/4	15 ostatní plocha	jiná plocha
1635/6	13 orná půda	zemědělský půdní fond
2113/1	4196 ostatní plocha	manipulační plocha
2130/15	4189 ostatní plocha	manipulační plocha
3788/2	61 vodní plocha	koryto vodního toku přirozené nebo upravené
4374	1131 ostatní plocha	jiná plocha
4990	202 ostatní plocha	jiná plocha

## Stavby

### Typ stavby

Část obce, č. budovy      Způsob využití Na parcele      Způsob ochrany

bez čp/če	tech.vyb	St. 4073/3
bez čp/če	jiná st.	St. 5571
bez čp/če	jiná st.	St. 8117/1, LV 904
		St. 8117/2, LV 1109
bez čp/če	tech.vyb	St. 8207, LV 3230
bez čp/če	tech.vyb	St. 8208, LV 3230
bez čp/če	tech.vyb	St. 8209, LV 3230
bez čp/če	tech.vyb	St. 9171
bez čp/če	tech.vyb	St.10461
bez čp/če	jiná st.	St.10633

B1 Jiná práva - Bez zápisu

C Omezení vlastnického práva

### Typ vztahu

Oprávnění pro

Povinnost k

o Zástavní právo smluvní

K zajištění pohledávek ze smlouvy o úvěru č.2481/09/00832 ve výši

Nemovitosti jsou v územním obvodu, ve kterém vykonává státní správu katastru nemovitostí ČR

Katastrální úřad pro Pardubický kraj, Katastrální pracoviště Pardubice, kód: 606.

# VÝPIS Z KATASTRU NEMOVITOSTÍ

prokazující stav evidovaný k datu 10.09.2014 10:06:23

Okres: CZ0532 Pardubice

Obec: 555134 Pardubice

Kat.území: 717657 Pardubice

List vlastnictví: 12558

V kat. území jsou pozemky vedeny ve dvou číselných řadách (St. = stavební parcela)

Typ vztahu

Oprávnění pro

Fovinnost k

141.000.000,- Kč a příslušenství a pohledávek ze smlouvy o úvěru  
č.2482/09/00832 ve výši 285.000.000,- Kč a příslušenství.

Československá obchodní banka, a. s., Radlická 333/150, Radlice,	Parcela: St. 7305/1	V-2610/2010-606
15000 Praha 5, RČ/IČO: 00001350	Parcela: St. 8198	V-2610/2010-606
	Parcela: St. 8414	V-2610/2010-606
	Parcela: St. 9460/2	V-2610/2010-606

Listina Smlouva o zřízení zástavního práva podle obč.z. ze dne 16.03.2010. Právní účinky  
vkladu práva ke dni 23.03.2010.

V-2610/2010-606

Pořadí k datu podle právní úpravy účinné v době vzniku práva

## o Zástavní právo smluvní

k zajištění pohledávek s příslušenstvím ve výši 15.695.000,- Kč dle smlouvy o  
zvýhodněném úvěru č. 2006-4048 UW

Českomoravská záruční a rozvojová banka, a.s., Jeruzalémská 964/4,	Parcela: St.10461	V-5605/2006-606
Nové Město, 11000 Praha 1, RČ/IČO: 44848943	Parcela: 2130/15	V-5605/2006-606
	Stavba: bez čp/če na parc. St.10461	V-5605/2006-606
	Parcela: St.10633	Z-29066/2009-606

Listina Smlouva o zřízení zástavního práva podle obč.z. ze dne 12.07.2006. Právní účinky  
vkladu práva ke dni 12.07.2006.

V-5605/2006-606

Pořadí k datu podle právní úpravy účinné v době vzniku práva

## o Zástavní právo smluvní

pohledávka ve výši 11 949 000,- Kč s příslušenstvím dle  
smlouvy o úvěru č. 2003-4458

Českomoravská záruční a rozvojová banka, a.s., Jeruzalémská 964/4,	Parcela: 2130/15	V-3921/2004-606
Nové Město, 11000 Praha 1, RČ/IČO: 44848943	Parcela: St.10461	Z-16440/2005-606
	Parcela: St.10633	Z-29066/2009-606

Listina Smlouva o zřízení zástavního práva podle obč.z. ze dne 28.05.2004. Právní účinky  
vkladu práva ke dni 28.05.2004.

V-3921/2004-606

Pořadí k datu podle právní úpravy účinné v době vzniku práva

## o Zástavní právo smluvní

Pohledávky s příslušenstvím ze smlouvy o zvýhodněném úvěru  
č. 2003-4457 UV; úvěr ve výši 6 913 000,-.

Českomoravská záruční a rozvojová banka, a.s., Jeruzalémská 964/4,	Parcela: 2130/15	V-3165/2004-606
Nové Město, 11000 Praha 1, RČ/IČO: 44848943	Parcela: St.10461	Z-16440/2005-606
	Parcela: St.10633	Z-29066/2009-606

Listina Smlouva o zřízení zástavního práva podle obč.z. ze dne 29.04.2004. Právní účinky  
vkladu práva ke dni 07.05.2004.

V-3165/2004-606

Pořadí k datu podle právní úpravy účinné v době vzniku práva

## o Věcné břemeno (podle listiny)



# VÝPIS Z KATASTRU NEMOVITOSTÍ

prokazující stav evidovaný k datu 10.09.2014 10:06:23

Okres: CZ0532 Pardubice

Obec: 555134 Pardubice

Kat.území: 717657 Pardubice

List vlastnictví: 12558

V kat. území jsou pozemky vedeny ve dvou číselných řadách (St. = stavební parcela)

Typ vztahu

Oprávnění pro

Povinnost k

zřizování a provozování zařízení distribuční soustavy, přetínání pozemku vodiči a umístování v něm vedení v rozsahu vymezeném geometrickým plánem č. 7532-48/2013

EDERA Group a.s., Arnošta z  
Pardubic 2789, Zelené Předměstí,  
53002 Pardubice, RČ/IČO: 27461254

Parcela: 4374

V-6815/2013-606

Listina Smlouva o zřízení věcného břemene - úplatná ze dne 16.07.2013. Právní účinky vkladu práva ke dni 16.09.2013.

V-6815/2013-606

## o Věcné břemeno (podle listiny)

zřizování a provozování zařízení distribuční soustavy, přetínání pozemku vodiči a umístování v něm vedení v rozsahu vymezeném geometrickým plánem č. 6896-194/2010

ČEZ Distribuce, a. s., Teplická  
874/8, Děčín IV-Podmokly, 40502  
Děčín, RČ/IČO: 24729035

Parcela: 503/12

V-3615/2013-606

Listina Smlouva o zřízení věcného břemene - úplatná ze dne 24.05.2013. Právní účinky vkladu práva ke dni 27.05.2013.

V-3615/2013-606

## o Předkupní právo podle § 101 zákona č. 183/2006 Sb.

Statutární město Pardubice,  
Pernštýnské náměstí 1, Pardubice-  
Staré Město, 53002 Pardubice,  
RČ/IČO: 00274046

Parcela: 987/30

Z-22340/2011-606

Listina Opatření obecné povahy kterým se vydává úz. plán nebo regulač. plán (§101 stav.zák.) Magistrát města Pardubic OÚP-72/2007 /Ře (a Dodatek č. 1 Ohlášení Magistrát města Pardubic čj. OÚP/72/2007/Ře ze dne 24.5.2010)  
(a Dodatek č. 2 Ohlášení Magistrát města Pardubic čj. OÚP/72/2008/Ře ze dne 7.6.2010)  
(a Dodatek č. 3 Ohlášení Magistrát města Pardubic čj. OÚP/72/2007/Ře ze dne 15.6.2010) ze dne 07.04.2010.

Z-6604/2010-606

## o Věcné břemeno (podle listiny)

zřizování a provozování zařízení distribuční soustavy, tj. kabelového vedení nn, k části pozemku vymezené geometrickým plánem č. 5750-511/2006

ČEZ Distribuce, a. s., Teplická  
874/8, Děčín IV-Podmokly, 40502  
Děčín, RČ/IČO: 24729035

Parcela: 987/30

Z-22340/2011-606

Listina Smlouva o zřízení věcného břemene - úplatná ze dne 08.09.2008. Právní účinky vkladu práva ke dni 30.09.2008.

V-10303/2008-606

Listina Výpis z obchodního rejstříku prokazující splnutí obchodních společností ze dne 09.11.2010.

Z-17192/2010-606

## o Věcné břemeno (podle listiny)

zřízení a provozování zařízení distribuční soustavy k části pozemku vymezené v geometrickém plánu č. 7026-79/2011

Nemovitosti jsou v územním obvodu, ve kterém vykonává státní správu katastru nemovitostí ČR

Katastrální úřad pro Pardubický kraj, Katastrální pracoviště Pardubice, kod: 606.

# VÝPIS Z KATASTRU NEMOVITOSTÍ

prokazující stav evidovaný k datu 10.09.2014 10:06:23

Okres: CZ0532 Pardubice

Obec: 555134 Pardubice

Kat.území: 717657 Pardubice

List vlastnictví: 12558

V kat. území jsou pozemky vedeny ve dvou číselných řadách (St. = stavební parcela)

Typ vztahu

Oprávnění pro

Povinnost k

ČEZ Distribuce, a. s., Teplická  
874/8, Děčín IV-Podmokly, 40502  
Děčín, RČ/IČO: 24729035

Parcela: 987/30

Z-22340/2011-606

Listina Smlouva o zřízení věcného břemene - úplatná ze dne 13.10.2011. Právní účinky  
vkladu práva ke dni 19.10.2011.

V-8796/2011-606

## o Věcné břemeno zřizování a provozování vedení

-zařízení distribuční soustavy, tj. kabelové vedení 35 kV, vymezené v geometrickém plánu  
č. 6350-715/2008 na dobu neurčitou

ČEZ Distribuce, a. s., Teplická  
874/8, Děčín IV-Podmokly, 40502  
Děčín, RČ/IČO: 24729035

Parcela: St.11247

V-1776/2014-606

Parcela: 503/12

Z-17192/2010-606

Listina Smlouva o zřízení věcného břemene - úplatná ze dne 10.08.2009. Právní účinky  
vkladu práva ke dni 19.08.2009.

V-7738/2009-606

Listina Výpis z obchodního rejstříku prokazující splnění obchodních společností ze dne  
09.11.2010.

Z-17192/2010-606

## o Předkupní právo podle § 101 zákona č. 183/2006 Sb.

Statutární město Pardubice,  
Pernštýnské náměstí 1, Pardubice-  
Staré Město, 53002 Pardubice,  
RČ/IČO: 00274046

Parcela: 1635/6

Z-6604/2010-606

Listina Opatření obecné povahy kterým se vydává úz. plán nebo regulač. plán (§101 stav.zák.)  
Magistrát města Pardubic OÚP-72/2007 /Ře (a Dodatek č. 1 Ohlášení Magistrát města  
Pardubic čj. OÚP/72/2007/Ře ze dne 24.5.2010)  
(a Dodatek č. 2 Ohlášení Magistrát města Pardubic čj. OÚP/72/2008/Ře ze dne  
7.6.2010)  
(a Dodatek č. 3 Ohlášení Magistrát města Pardubic čj. OÚP/72/2007/Ře ze dne  
15.6.2010) ze dne 07.04.2010.

Z-6604/2010-606

## o Předkupní právo podle § 101 zákona č. 183/2006 Sb.

Statutární město Pardubice,  
Pernštýnské náměstí 1, Pardubice-  
Staré Město, 53002 Pardubice,  
RČ/IČO: 00274046

Parcela: 1439/4

Z-6604/2010-606

Listina Opatření obecné povahy kterým se vydává úz. plán nebo regulač. plán (§101 stav.zák.)  
Magistrát města Pardubic OÚP-72/2007 /Ře (a Dodatek č. 1 Ohlášení Magistrát města  
Pardubic čj. OÚP/72/2007/Ře ze dne 24.5.2010)  
(a Dodatek č. 2 Ohlášení Magistrát města Pardubic čj. OÚP/72/2008/Ře ze dne  
7.6.2010)  
(a Dodatek č. 3 Ohlášení Magistrát města Pardubic čj. OÚP/72/2007/Ře ze dne  
15.6.2010) ze dne 07.04.2010.

Z-6604/2010-606

# VÝPIS Z KATASTRU NEMOVITOSTÍ

prokazující stav evidovaný k datu 10.09.2014 10:06:23

Okres: CZ0532 Pardubice

Obec: 555134 Pardubice

Kat.území: 717657 Pardubice

List vlastnictví: 12558

V kat. území jsou pozemky vedeny ve dvou číselných řadách (St. = stavební parcela)

## D Jiné zápisy

Typ vztahu

Oprávnění pro

Povinnost k

### o Změna číslování parcel

parcela vznikla z části pp. 2113/1

Parcela: St. 9171

Z-100137/1999-606

### o Změna číslování parcel

parcela vznikla z části stp. 4073/1

Parcela: St. 4073/3

Z-100138/1999-606

### o Změna výměr obnovou operátu

LV 12558

Z-103369/2001-606

### o Změna číslování parcel

byla sloučena pp 2113/32 kn.

Parcela: 2113/1

Z-103369/2001-606

### o Změna číslování parcel

vznikla z pp 2130/15 kn

Parcela: St.10461

Z-16440/2005-606

### o Změna číslování parcel

vznikla z části pp 2130/15 KN

Parcela: St.10633

Z-29066/2009-606

### o Změna číslování parcel

vznikla ze st.p.č. 4073/2 KN

Parcela: 4990

Z-11988/2011-606

## Plomby a upozornění - Bez zápisu

## E Nabývací tituly a jiné podklady zápisu

### Listina

#### o Kupní smlouva V11 4399/1996 ze dne 20.11.1996, vklad ze dne 29.11.1996.

POLVZ:2235/1997

Z-102235/1997-606

Pro: Vodovody a kanalizace Pardubice, a.s., Teplého 2014, Zelené  
Předměstí, 53002 Pardubice

RČ/IČO: 60108631

#### o Kupní smlouva V11 4825/1997 ze dne 31.10.1997, vklad ze dne 12.11.1997.

POLVZ:2713/1997

Z-102713/1997-606

Pro: Vodovody a kanalizace Pardubice, a.s., Teplého 2014, Zelené  
Předměstí, 53002 Pardubice

RČ/IČO: 60108631

#### o Kupní smlouva V11 4825/1997 ze dne 31.10.1997, vklad ze dne 12.11.1997, (původně pp 2113/22 kn která byla sloučena do pp 2113/1 kn).

POLVZ:2713/1997

Z-102713/1997-606

Pro: Vodovody a kanalizace Pardubice, a.s., Teplého 2014, Zelené  
Předměstí, 53002 Pardubice

RČ/IČO: 60108631

#### o Velká privatizace - smlouva o vkladu majetku do společnosti 112/1993 Notářský zápis ze dne 12.10.1993.

POLVZ:68/1999

Z-100068/1999-606

Nemovitosti jsou v územním obvodu, ve kterém vykonává státní správu katastru nemovitostí ČR

Katastrální úřad pro Pardubický kraj, Katastrální pracoviště Pardubice, kóda: 606.



# VÝPIS Z KATASTRU NEMOVITOSTÍ

prokazující stav evidovaný k datu 10.09.2014 10:06:23

Okres: CZ0532 Pardubice

Obec: 555134 Pardubice

Kat.území: 717657 Pardubice

List vlastnictví: 12558

V kat. území jsou pozemky vedeny ve dvou číselných řadách (St. = stavební parcela)

## Listina

Pro: Vodovody a kanalizace Pardubice, a.s., Teplého 2014, Zelené  
Předměstí, 53002 Pardubice RČ/IČO: 60108631

o Smlouva kupní ze dne 18.12.2002. Právní účinky vkladu práva ke dni 28.03.2003.

V-1747/2003-606

Pro: Vodovody a kanalizace Pardubice, a.s., Teplého 2014, Zelené  
Předměstí, 53002 Pardubice RČ/IČO: 60108631

o Prohlášení vkladatele o vkladu do základního jmění právnické osoby podle obch.z. ze dne 12.12.2003. Právní účinky vkladu práva ke dni 14.10.2004.

V-7703/2004-606

Pro: Vodovody a kanalizace Pardubice, a.s., Teplého 2014, Zelené  
Předměstí, 53002 Pardubice RČ/IČO: 60108631

o Kolaudační rozhodnutí Úřad městského obvodu Pardubice V SÚ-332/2005 /Ch ze dne 13.07.2005. Právní moc ke dni 03.08.2005.

Z-16440/2005-606

Pro: Vodovody a kanalizace Pardubice, a.s., Teplého 2014, Zelené  
Předměstí, 53002 Pardubice RČ/IČO: 60108631

o Smlouva kupní ze dne 13.07.2006. Právní účinky vkladu práva ke dni 14.07.2006.

V-5700/2006-606

Pro: Vodovody a kanalizace Pardubice, a.s., Teplého 2014, Zelené  
Předměstí, 53002 Pardubice RČ/IČO: 60108631

o Ohlášení vlastníka pozemku-vlastníka stavby ze dne 08.12.2009.

Z-29066/2009-606

Pro: Vodovody a kanalizace Pardubice, a.s., Teplého 2014, Zelené  
Předměstí, 53002 Pardubice RČ/IČO: 60108631

o Prohlášení vkladatele o vkladu do základního jmění právnické osoby podle obch.z. ze dne 03.11.2009. Právní účinky vkladu práva ke dni 29.12.2009.

V-12557/2009-606

Pro: Vodovody a kanalizace Pardubice, a.s., Teplého 2014, Zelené  
Předměstí, 53002 Pardubice RČ/IČO: 60108631

o Smlouva kupní ze dne 21.06.2010. Právní účinky vkladu práva ke dni 24.06.2010.

V-5772/2010-606

Pro: Vodovody a kanalizace Pardubice, a.s., Teplého 2014, Zelené  
Předměstí, 53002 Pardubice RČ/IČO: 60108631

o Smlouva kupní ze dne 20.10.2010. Právní účinky vkladu práva ke dni 11.11.2010.

V-10021/2010-606

Pro: Vodovody a kanalizace Pardubice, a.s., Teplého 2014, Zelené  
Předměstí, 53002 Pardubice RČ/IČO: 60108631

o Smlouva směnná ze dne 22.12.2010. Právní účinky vkladu práva ke dni 22.12.2010.

V-11496/2010-606

Pro: Vodovody a kanalizace Pardubice, a.s., Teplého 2014, Zelené  
Předměstí, 53002 Pardubice RČ/IČO: 60108631

o Prohlášení vkladatele o vkladu do základního jmění právnické osoby podle obch.z. ze dne 03.10.2012. Právní účinky vkladu práva ke dni 31.10.2012.

V-8456/2012-606

Nemovitosti jsou v územním obvodu, ve kterém vykonává státní správu katastru nemovitostí ČR

Katastrální úřad pro Pardubický kraj, Katastrální pracoviště Pardubice, kód: 606.

# VÝPIS Z KATASTRU NEMOVITOSTÍ

prokazující stav evidovaný k datu 10.09.2014 10:06:23

Okres: CZ0532 Pardubice

Obec: 555134 Pardubice

Kat.území: 717657 Pardubice

List vlastnictví: 12558

V kat. území jsou pozemky vedeny ve dvou číselných řadách (St. = stavební parcela)

## Listina

Pro: Vodovody a kanalizace Pardubice, a.s., Teplého 2014, Zelené  
Předměstí, 53002 Pardubice

RČ/IČO: 60108631

o Notářský zápis o nabytí vlastnictví k budově ze dne 18.12.2013.

Z-22476/2013-606

Pro: Vodovody a kanalizace Pardubice, a.s., Teplého 2014, Zelené  
Předměstí, 53002 Pardubice

RČ/IČO: 60108631

## F Vztah bonitovaných půdně ekologických jednotek (BPEJ) k parcelám

Parcela	BPEJ	Výměra [m2]
1635/6	35600	13


Pokud je výměra bonitních dílů parcel menší než výměra parcely, zbytek parcely není bonitován

Nemovitosti jsou v územním obvodu, ve kterém vykonává státní správu katastru nemovitostí ČR:  
Katastrální úřad pro Pardubický kraj, Katastrální pracoviště Pardubice, kód: 606.

Vyhotovil:

Vyhotoveno: 10.09.2014 10:06:25

Katastrální úřad pro Pardubický kraj, Katastrální pracoviště Pardubice  
Poskočilová Markéta

Podpis, razitko: 

Řízení PÚ: .....5540/2014.....

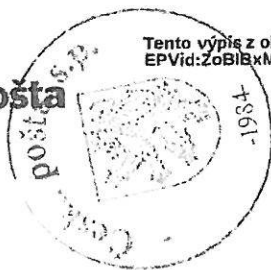


Správní poplatek uhrazen

ve výši .....100..... Kč

Tento výpis z obchodního rejstříku elektronicky podepsal "Krajský soud v Hradci Králové [IČ 00215716]" dne 10.9.2014 v 13:24:24.  
EPVid:ZoBIBxMmHAB+r2lkJChzBA

pošta



## Výpis

z obchodního rejstříku, vedeného  
Krajským soudem v Hradci Králové  
oddíl B, vložka 999

<b>Datum zápisu:</b>	1. ledna 1994
<b>Spisová značka:</b>	B 999 vedená u Krajského soudu v Hradci Králové
<b>Obchodní firma:</b>	Vodovody a kanalizace Pardubice, a.s.
<b>Sídlo:</b>	Pardubice - Zelené předměstí, Teplého 2014, PSČ 530 02
<b>Identifikační číslo:</b>	601 08 631
<b>Právní forma:</b>	Akciová společnost
<b>Předmět podnikání:</b>	hostinská činnost podnikání v oblasti nakládání s nebezpečnými odpady výroba, obchod a služby neuvedené v přílohách 1 až 3 živnostenského zákona provádění staveb, jejich změn a odstraňování silniční motorová doprava - nákladní vnitrostátní provozovaná vozidly o největší povolené hmotnosti do 3,5 tuny včetně, - nákladní vnitrostátní provozovaná vozidly o největší povolené hmotnosti nad 3,5 tuny vodoinstalatérství, topenářství
<b>Statutární orgán - představenstvo:</b>	<b>předseda představenstva:</b> Ing. MICHAL KOLÁČEK, dat. nar. 27. září 1964 Růžová 124, Trnová, 530 09 Pardubice den vzniku funkce: 27. května 2011 den vzniku členství: 27. května 2011 <b>místopředseda představenstva:</b> Ing. JOSEF FEDÁK, dat. nar. 17. srpna 1953 K Višňovce 1778, Zelené Předměstí, 530 02 Pardubice den vzniku funkce: 27. května 2011 den vzniku členství: 27. května 2011 <b>místopředseda představenstva:</b> Ing. LADISLAV EFFENBERK, dat. nar. 21. října 1955 Dukelská 775, 534 01 Holice den vzniku funkce: 27. května 2011 den vzniku členství: 27. května 2011 <b>člen představenstva:</b> JAROSLAV KOCOUREK, dat. nar. 22. srpna 1947 Pionýrů 1220, 535 01 Přelouč den vzniku členství: 27. května 2011 <b>člen představenstva:</b> BLANKA ZAKLOVÁ, dat. nar. 16. srpna 1947 Obránců míru 147, 533 12 Chvaletice den vzniku členství: 27. května 2011



**člen představenstva:**

Ing. ALEŠ VAVŘIČKA, dat. nar. 14. února 1973  
 Bartoňova 846, Studánka, 530 12 Pardubice  
 den vzniku členství: 27. května 2011

**člen představenstva:**

FRANTIŠEK BRENDL, dat. nar. 20. května 1976  
 Spojilská 37, Studánka, 530 03 Pardubice  
 den vzniku členství: 27. května 2011

**Způsob jednání:**

Způsob jednání za společnost:  
 Vůči třetím osobám, před soudy a jinými orgány jedná společnost pod její firmou v celém rozsahu jednak celým představenstvem, nebo jedním členem představenstva, který byl k tomu představenstvem písemně pověřen. Podepisování za společnost se děje tak, že k vytištěnému nebo nadepsanému názvu obchodní firmy společnosti připojí svůj podpis předseda představenstva nebo předseda představenstva a místopředseda představenstva, v případě nepřítomnosti předsedy představenstva připojí svůj podpis místopředseda představenstva a jeden člen představenstva.

**Dozorčí rada:****předseda dozorčí rady:**

Ing. MILAN BARTÁK, dat. nar. 30. května 1947  
 č.p. 225, 535 01 Semín  
 den vzniku funkce: 6. června 2011  
 den vzniku členství: 27. května 2011

**místopředseda dozorčí rady:**

BOHUSLAV KOPECKÝ, dat. nar. 30. prosince 1949  
 Na Pile 661, 533 04 Sezemice  
 den vzniku funkce: 6. června 2011  
 den vzniku členství: 27. května 2011

**člen dozorčí rady:**

IVA VINAŘOVÁ, dat. nar. 30. září 1951  
 Horní Roveň 244, 533 71 Dolní Roveň  
 den vzniku členství: 27. května 2011

**člen dozorčí rady:**

Ing. MARTIN BÍLEK, dat. nar. 24. března 1972  
 Na Haldě 1841, Bílé Předměstí, 530 03 Pardubice  
 den vzniku členství: 27. května 2011

**člen dozorčí rady:**

Ing. KVĚTOSLAVA JENÍČKOVÁ, dat. nar. 7. listopadu 1946  
 Na Lužci 736, 533 41 Lázně Bohdaneč  
 den vzniku členství: 27. května 2011

**člen dozorčí rady:**

ZDENĚK JANEBA, dat. nar. 16. května 1959  
 Tuněchodská 78, Mnětice, 530 02 Pardubice  
 den vzniku členství: 27. května 2011

**člen dozorčí rady:**

Ing. IVANA NAGYOVÁ, dat. nar. 1. června 1962

Věry Junkové 719, Studánka, 530 03 Pardubice  
den vzniku členství: 27. května 2011

**člen dozorčí rady:**

Ing. JINDŘICH JANKO, dat. nar. 6. dubna 1952  
č.p. 38, 533 62 Svojšice  
den vzniku členství: 27. května 2011

**člen dozorčí rady:**

JOSEF KOUŘIL, dat. nar. 5. dubna 1952  
V Ráji 1870, Zelené Předměstí, 530 02 Pardubice  
den vzniku členství: 27. května 2011

<b>Akcie:</b>	<p>1 321 559 ks akcie na jméno v listinné podobě ve jmenovité hodnotě 1 000,- Kč</p> <p>kmenové akcie s omezenou převoditelností</p> <p>76 339 ks akcie na jméno v listinné podobě ve jmenovité hodnotě 1 000,- Kč</p> <p>kmenové akcie bez omezené převoditelnosti</p>
<b>Základní kapitál:</b>	<p>1 397 898 000,- Kč</p> <p><b>Splaceno:</b> 100 %</p>
<b>Ostatní skutečnosti:</b>	<p>Valná hromada společnosti Vodovody a kanalizace Pardubice, a.s., rozhodla o zvýšení základního kapitálu společnosti o částku 50,156.000,- Kč nepeněžitými vklady akcionářů s vyloučením přednostního práva akcionářů upsat část nových akcií společnosti upisovaných ke zvýšení základního kapitálu.</p> <p>1. Rozsah zvýšení základního kapitálu: Základní kapitál se zvyšuje o částku Kč 50,156.000,- /slovy: padesát milionů sto padesát šest tisíc korun českých/. Upisování akcií nad částku navrhovaného zvýšení základního kapitálu se nepřipouští.</p> <p>2. Počet, jmenovitá hodnota, druh, forma a podoba upisovaných akcií: Počet akcií: 50.156 ks /slovy: padesát tisíc sto padesát šest kusů/ akcií o jmenovité hodnotě 1.000,- Kč Druh akcií: kmenové akcie Forma akcií: akcie na jméno s omezenou převoditelností Podoba akcií: listinné akcie</p> <p>3. Určení upisovatelů k upsání nových akcií a vyloučení přednostního práva: Přednostní právo akcionářů na upsání nových akcií se vylučuje v důležitém zájmu společnosti, získáním vodohospodářského majetku využitelného ve vztahu k předmětu podnikání a optimalizaci vodárenské infrastruktury. Akcie budou nabídnuty k upsání - v počtu 302 ks Obci Borek, IČ 00273376 - v počtu 4.133 ks Městu Holice, IČ 00273571 - v počtu 719 ks Městu Chvaletice, IČ 00273660 - v počtu 4.522 ks Obci Kojice, IČ 00273783 - v počtu 149 ks Obci Němčice, IČ 00580589 - v počtu 2.499 ks Obci Opatovice nad Labem, IČ 00274011</p>

- v počtu 12.254 ks Statutárnímu městu Pardubice, IČ 00274046
- v počtu 2.357 ks Městu Přelouč, IČ 00274101
- v počtu 1.669 ks Obci Podůlšany, IČ 00580635
- v počtu 1.556 ks Obci Sezemice, IČ 00274241
- v počtu 15.420 ks Obci Srch, IČ 00274283
- v počtu 2.523 ks Obci Stojice, IČ 00274356
- v počtu 657 ks Obci Třebosice, IČ 00580643
- v počtu 589 ks Obci Vlčí Habřina, IČ 00274585
- v počtu 807 ks Obci Záboří nad Labem, IČ 00236624

4. Zvýšení základního jmění bude upsáno novými akciemi a splaceno nepeněžitými vklady, kdy akcie budou nabídnuty určitým zájemcům - vkladatelům takto:

4.1 Předmět nepeněžitého vkladu, výše jeho ocenění - Obec Borek:

- lokalita Borek - vodovodní řady,  
blíže specifikované ve znaleckém posudku č. 1084-01/14 ze dne 14.2.2014 soudního znalce Ing.

Josefa Kosinky, bytem V Zahradách č. 530, 530 03 Pardubice.

Nepeněžitý vklad oceněn částkou 302.000,- Kč.

Na tento nepeněžitý vklad bude vydáno 302 ks kmenových akcií, znějících na jméno s omezenou převoditelností, v listinné podobě, každá o jmenovité hodnotě 1.000,- Kč.

4.2 Předmět nepeněžitého vkladu, výše jeho ocenění - Obec Němčice:

- lokalita pro RD vodovodní řad,  
blíže specifikované ve znaleckém posudku č. 1084-01/14 ze dne 14.2.2014 soudního znalce Ing. Josefa Kosinky, bytem V Zahradách č. 530, 530 03 Pardubice. Nepeněžitý vklad oceněn částkou 149.000,- Kč.

Na tento nepeněžitý vklad bude vydáno 149 ks kmenových akcií, znějících na jméno s omezenou převoditelností, v listinné podobě, každá o jmenovité hodnotě 1.000,- Kč.

4.3 Předmět nepeněžitého vkladu, výše jeho ocenění - Vlčí Habřina:

- lokalita severozápad I - vodovodní řad  
blíže specifikované ve znaleckém posudku č. 1084-01/14 ze dne 14.2.2014 soudního znalce Ing.

Josefa Kosinky, bytem V Zahradách č. 530, 530 03 Pardubice.

Nepeněžitý vklad oceněn částkou 589.000,- Kč.

Na tento nepeněžitý vklad bude vydáno 589 ks kmenových akcií, znějících na jméno s omezenou převoditelností, v listinné podobě, každá o jmenovité hodnotě 1.000,- Kč.

4.4 Předmět nepeněžitého vkladu, výše jeho ocenění - Město Holice:

- lokalita ulice Revoluční - stoka beton DN300,  
- lokalita ulice 5.května - stoka beton DN 400,  
- lokalita ulice 6.května - stoka beton DN 500,  
- lokalita ulice 9.května - stoka beton DN 600,  
- lokalita ulice Mírová - stoka beton DN 800,  
- lokalita ulice Vítězná - kanalizační šachty 42 ks,  
blíže specifikované ve znaleckém posudku č. 1084-01/14 ze dne



14.2.2014 soudního znalce Ing.

Josefa Kosinky, bytem V Zahradách č. 530, 530 03 Pardubice.

Nepeněžitý vklad oceněn částkou 4.133.000,- Kč.

Na tento nepeněžitý vklad bude vydáno 4.133 ks kmenových akcií, znějících na jméno s omezenou převoditelností, v listinné podobě, každá o jmenovité hodnotě 1.000,- Kč.

---

4.5 Předmět nepeněžitého vkladu, výše jeho ocenění - Obec Třebosice:

- lokalita ZTV pro RD - kanalizace,

blíže specifikované ve znaleckém posudku č. 1084-01/14 ze dne 14.2.2014 soudního znalce Ing.

Josefa Kosinky, bytem V Zahradách č. 530, 530 03 Pardubice.

Nepeněžitý vklad oceněn částkou 657.000,- Kč.

Na tento nepeněžitý vklad bude vydáno 657 ks kmenových akcií, znějících na jméno s omezenou převoditelností, v listinné podobě, každá o jmenovité hodnotě 1.000,- Kč.

---

4.6 Předmět nepeněžitého vkladu, výše jeho ocenění - Město Chvaletice:

- lokalita Zadní Hory- splašková kanalizace, kontrolní šachty 9 ks, blíže specifikované ve znaleckém posudku č. 1084-01/14 ze dne 14.2.2014 soudního znalce Ing.

Josefa Kosinky, bytem V Zahradách č. 530, 530 03 Pardubice.

Nepeněžitý vklad oceněn částkou 719.000,- Kč.

Na tento nepeněžitý vklad bude vydáno 719 ks kmenových akcií, znějících na jméno s omezenou převoditelností, v listinné podobě, každá o jmenovité hodnotě 1.000,- Kč.

---

4.7 Předmět nepeněžitého vkladu, výše jeho ocenění - Obec Kojice:

- lokalita I. etapa - stoka A1, stoka A2,

- lokalita - kanalizace oprava - stoka A1,

- lokalita - II. etapa - stoka B, B1,

- lokalita - část kanalizačního systému - kanalizační stoky A, A1, A1.1, A1.2, A2, A2.1, výtlač V1,

blíže specifikované ve znaleckém posudku č. 1084-01/14 ze dne 14.2.2014 soudního znalce Ing. Josefa Kosinky, bytem V

Zahradách č. 530, 530 03 Pardubice. Nepeněžitý vklad oceněn částkou 4.522.000,- Kč.

Na tento nepeněžitý vklad bude vydáno 4.522 ks kmenových akcií, znějících na jméno s omezenou převoditelností, v listinné podobě, každá o jmenovité hodnotě 1.000,- Kč.

---

4.8 Předmět nepeněžitého vkladu, výše jeho ocenění - Obec Stojice:

- lokalita skupinový vodovod Stojice - vodovodní řady S, S6, S6a, S6b, S6c, S6d, S7, S8, blíže specifikované ve znaleckém posudku č. 1084-01/14 ze dne 14.2.2014 soudního znalce Ing. Josefa

Kosinky, bytem V Zahradách č. 530, 530 03 Pardubice. Nepeněžitý vklad oceněn částkou 2.523.000,- Kč.

Na tento nepeněžitý vklad bude vydáno 2.523 ks kmenových akcií, znějících na jméno s omezenou převoditelností, v listinné podobě, každá o jmenovité hodnotě 1.000,- Kč.

4.9 Předmět nepeněžitýho vkladu, výše jeho ocenění - Obec Opatovice nad Labem:

- lokalita Kasárenská ul. - vodovodní potrubí PE 100 SDR11,
- lokalita ulice Lesní, Václavská, Na Hrázi - vodovod v ul. Lesní, Václavské, Na Hrázi, včetně podzemních hydrantů, součástí a příslušenství,
- lokalita - jednotlivé ul. - Komenského, Kunětické, Školní, Vavřínecké, Ke Hřišti, Jozífovy, Nyklíčkovy, K Rybníčkům,
- lokalita - PSOV s příslušenstvím - pozemek parcela st. 843 - zastavěná plocha a nádvoří, jehož součástí je a němž stojí budova bez čp./če. tech. vyb., včetně všech součástí a příslušenství, v k.ú. a obci Opatovice nad Labem, nemovitost zapsána na výpisu z katastru nemovitostí LV č. 10010 vedeném Katastrálním úřadem pro Pardubický kraj, katastrální pracoviště Pardubice, blíže specifikované ve znaleckém posudku č. 1084-01/14 ze dne 14.2.2014 soudního znalce Ing. Josefa Kosinky, bytem V Zahradách č. 530, 530 03 Pardubice. Nepeněžitý vklad oceněn částkou 2.499.000,- Kč.

Na tento nepeněžitý vklad bude vydáno 2.499 ks kmenových akcií, znějících na jméno s omezenou převoditelností, v listinné podobě, každá o jmenovité hodnotě 1.000,- Kč.

4.10 Předmět nepeněžitýho vkladu, výše jeho ocenění - Statutární město Pardubice:

- lokalita Trnová III-BD - SO 06 vodovod,
  - lokalita Trnová III-BD - SO 05 kanalizace včetně kanalizačních šachet,
  - lokalita Zelená terasa - SO 08 vodovod včetně hydrantů,
  - lokalita Hostovice vodovod - vodovodní řady A, A1-A4 včetně hydrantů, součástí a příslušenství,
  - lokalita Hostovice kanalizace - stoky A, AA, AB, AC, OS, včetně součástí a příslušenství a čerpací stanice odpadních vod,
  - lokalita Hostovice stoka - stoka A, B,
- blíže specifikované ve znaleckém posudku č. 1084-01/14 ze dne 14.2.2014 soudního znalce Ing.

Josefa Kosinky, bytem V Zahradách č. 530, 530 03 Pardubice. Nepeněžitý vklad oceněn částkou 12.254.000,- Kč.

Na tento nepeněžitý vklad bude vydáno 12.254 ks kmenových akcií, znějících na jméno s omezenou převoditelností, v listinné podobě, každá o jmenovité hodnotě 1.000,- Kč.

4.11 Předmět nepeněžitýho vkladu, výše jeho ocenění - Město Přelouč:

- lokalita Na Hodinářce I. etapa - vodovodní řad A - SO 01, včetně hydrantů, kanalizace splašková SO 02 včetně hydrantů a kanalizačních šachet, SO 03 část,
  - lokalita ul. Jáhnova a Pražská - vodovodní řad SO 02, hydrant SO 03, kanalizační šachty 6 ks,
  - lokalita Na Obci - vodovodní řad včetně hydrantů, součástí a příslušenství,
  - lokalita Lohenice - vodovodní řad, včetně hydrantů, součástí a příslušenství,
- blíže specifikované ve znaleckém posudku č. 1084-01/14 ze dne 14.2.2014 soudního znalce Ing. Josefa Kosinky, bytem V

Zahradách č. 530, 530 03 Pardubice. Nepeněžitý vklad oceněn částkou 2.357.000,- Kč.

Na tento nepeněžitý vklad bude vydáno 2.357 ks kmenových akcií, znějících na jméno s omezenou převoditelností, v listinné podobě, každá o jmenovité hodnotě 1.000,- Kč.

4.12 Předmět nepeněžitého vkladu, výše jeho ocenění - Obec Podůlšany:

- lokalita vodovod Podůlšany - vodovodní řad včetně hydrantů, součástí a příslušenství, blíže specifikované ve znaleckém posudku č. 1084-01/14 ze dne 14.2.2014 soudního znalce Ing.

Josefa Kosinky, bytem V Zahradách č. 530, 530 03 Pardubice. Nepeněžitý vklad oceněn částkou 1.669.000,- Kč.

Na tento nepeněžitý vklad bude vydáno 1.669 ks kmenových akcií, znějících na jméno s omezenou převoditelností, v listinné podobě, každá o jmenovité hodnotě 1.000,- Kč.

4.13 Předmět nepeněžitého vkladu, výše jeho ocenění - Město Sezemice:

- lokalita ul. Havlíčkova a Třebízského - stoka CI a CI-2, RIB 2, stoka CI včetně šachet, blíže specifikované ve znaleckém posudku č. 1084-01/14 ze dne 14.2.2014 soudního znalce Ing.

Josefa Kosinky, bytem V Zahradách č. 530, 530 03 Pardubice. Nepeněžitý vklad oceněn částkou 1.556.000,- Kč.

Na tento nepeněžitý vklad bude vydáno 1.556 ks kmenových akcií, znějících na jméno s omezenou převoditelností, v listinné podobě, každá o jmenovité hodnotě 1.000,- Kč.

4.14 Předmět nepeněžitého vkladu, výše jeho ocenění - Obec Srch:

- lokalita Hrádek - výtlak V1, stoky A-hl, AJ, A1, BB, C, CA, CB, ACH,  
- lokalita Pohránov - výtlaky V2, V, stoky AF, AE, AD, AC, AB,  
- lokalita Hlavní ČS Pohránov - čerpací stanice včetně součástí a příslušenství,  
- lokalita ČS Hrádek 1 - čerpací stanice včetně součástí a příslušenství,,  
- lokalita ČS Hrádek 2 - čerpací stanice včetně součástí a příslušenství,

blíže specifikované ve znaleckém posudku č. 1084-01/14 ze dne 14.2.2014 soudního znalce Ing.

Josefa Kosinky, bytem V Zahradách č. 530, 530 03 Pardubice. Nepeněžitý vklad oceněn částkou 15.420.000,- Kč.

Na tento nepeněžitý vklad bude vydáno 15.420 ks kmenových akcií, znějících na jméno s omezenou převoditelností, v listinné podobě, každá o jmenovité hodnotě 1.000,- Kč.

4.15 Předmět nepeněžitého vkladu, výše jeho ocenění - Obec Záboří nad Labem:

- lokalita ul. Nová, Hlavní- U Nádraží - kanalizace, stoka B2, Š1-Š9, Š9-Š11,  
blíže specifikované ve znaleckém posudku č. 1084-01/14 ze dne 14.2.2014 soudního znalce Ing.



Josefa Kosinky, bytem V Zahradách č. 530, 530 03 Pardubice.

Nepeněžitý vklad oceněn částkou 807.000,- Kč.

Na tento nepeněžitý vklad bude vydáno 807 ks kmenových akcií, znějících na jméno s omezenou převoditelností, v listinné podobě, každá o jmenovité hodnotě 1.000,- Kč.

---

5. Emisní kurs upisovaných akcií:

Emisní kurs je shodný pro všechny upisovatele a činí 1.000,-Kč na každou upsanou akcii o jmenovité hodnotě 1.000,-Kč.

---

6. Důvody upisování akcií nepeněžitými vklady:

Upisování akcií na zvýšení základního kapitálu společnosti označenými nepeněžitými vklady je v důležitém zájmu společnosti, neboť společnost získá do svého vlastnictví stavby vodovodních řadů, kanalizačních řadů a související infrastrukturní majetek. Získání označených nepeněžitých vkladů do vlastnictví společnosti umožní společnosti zlepšit poskytované služby.

---

7. Místo a lhůta pro upisování akcií nepeněžitými vklady:

7.1 Místem pro upisování akcií je sídlo společnosti - Teplého 2014, 530 02 Pardubice, sekretariát předsedy představenstva, místnost č. 22.

7.2 Lhůta pro upisování akcií činí 90 dnů s počátkem běhu lhůty dnem následujícím po dni, ve kterém bude uvedeným zájemcům doručen návrh na uzavření smlouvy o upsání akcií.

---

8. Místo a lhůta pro splacení nepeněžitého vkladu:

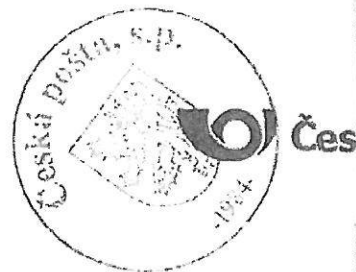
Upisovatel je povinen splatit emisní kurz akcií nepeněžitými vklady, a to výše označeným infrastrukturním majetkem do 90 dnů od upsání akcií.

---

**Správnost tohoto výpisu se potvrzuje**

---

Krajský soud v Hradci Králové



Veřejný rejstřík

Ověřuji pod pořadovým číslem 506046\_002415 , že tato listina, která vznikla převedením výstupu platných údajů z informačního systému veřejné správy z elektronické podoby do podoby listinné, skládající se z 8 listů, se doslovně shoduje s obsahem výstupu z informačního systému veřejné správy v elektronické podobě.

Pardubice 4

dne 10.09.2014 v 13:27

Podpis .....

Razítko:

Vrzalová Gabriela



## Posudek Měření obsahu radonu v objektu

**důvod měření:** hodnocení objektu pro účely stavebních úprav ( § 95 vyhlášky č. 307/2002 Sb.)

**objednatel:** ústav stavebního zkušebnictví s.r.o.  
Jiřího Potůčka 115, 530 09 Pardubice

**zhotovitel:** Ing.Pavel Petruš  
Obvodní 176, 503 32 Hradec Králové  
IČO 42231001

Povolení k činnosti vydal SÚJB pod evidenčním číslem 206555 v Praze na dobu do 30.9.2009

**měřený objekt:** „část halových dílen“ VAK Pardubice  
Teplého 2014, Pardubice

Hodnocená část objektu je nepodsklepená s jedním nadzemním podlažím. Změřeny byly všechny pobytové prostory v hodnocené části objektu, jsou v kontaktu s podlažím. Měřené místnosti jsou vyznačeny na obrázku v příloze.

Měření bylo provedeno v období od 18.2.2009 do 25.2.2009 elektretovými detektory radonu.  
Průměrné hodnoty jsou shrnuty v tabulce:

<i>Místnost</i>	<i>Objemová aktivita radonu (týdenní průměr) [Bq/m<sup>3</sup>]</i>
Č.1. dílna elektro	112
Č.2. dílna elektro	Menší než 100
Č.3. halová dílna	Menší než 100
Č.4. halová dílna	Menší než 100
Č.5. halová dílna	Menší než 100

Měření objemové aktivity radonu (OAR) bylo provedeno měřidlem systém RM-1, výrobní číslo readeru EVR-5: 9514. Měřidlo bylo ověřeno v Autorizovaném metrologickém středisku pro měřidla objemové aktivity radonu v Příbrami-Kamenné. Ověření je vedeno pod č.j. J/4.5.3/153/07/Bu v Ověřovacím listě č.3282.



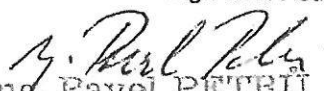
Při měření byl naměřen příkon fotonového dávkového ekvivalentu 0,07 až 0,18  $\mu\text{Sv/h}$ . Během doby měření byl objekt v provozu a byl vytápěný. V době měření se maximální venkovní teploty pohybovaly ve dne od - 2 do + 5  $^{\circ}\text{C}$  a minimální teploty v noci od - 10 do 0  $^{\circ}\text{C}$ . Počasí bylo odpovídající ročnímu období, bez atypických klimatických jevů.

**Závěr:**

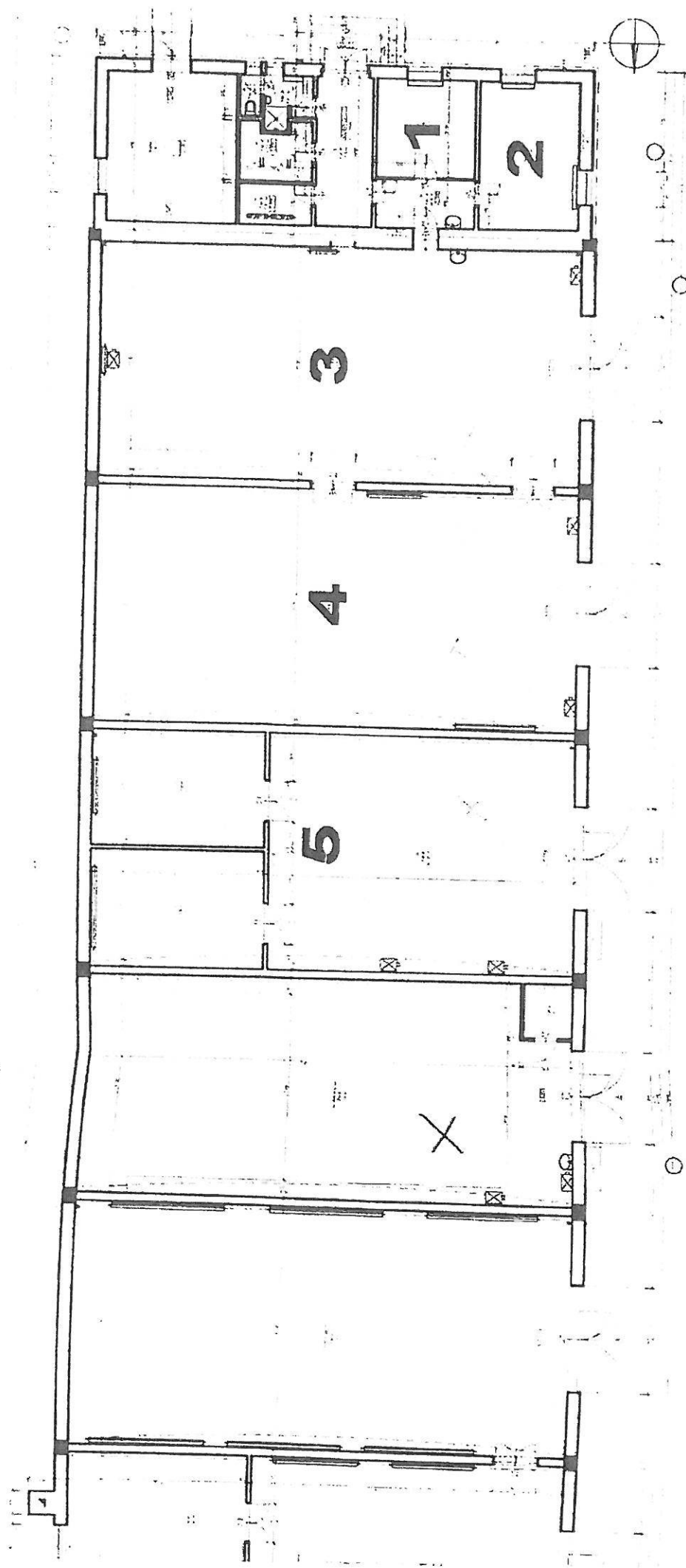
V měřeném objektu „část halových dílen“ VAK Pardubice, Teplého 2014, Pardubice, nejsou překročeny směrné hodnoty objemové aktivity radonu (400  $\text{Bq/m}^3$ ), podle § 95 vyhlášky č.307/2002 Sb.); nejsou překročeny směrné hodnoty 1 $\mu\text{Sv/h}$  pro maximální příkon fotonového dávkového ekvivalentu podle ( § 95 vyhlášky č.307/2002 Sb.). Není třeba provádět zásahy ke snížení přírodního ozáření osob.

Posudek vypracoval dne 3.3.2009

Ing. Pavel Petrů

  
Ing. Pavel PETRŮ  
Obvodní 176  
503 32 PRADEC KRÁLOVÉ

# Vyznačení měřených místností



VAK FARDUBICE 3S TERLEHO 2014



Příloha

# HYDROGEOLOGIE VAK

## 6. GEOTECHNICKÉ ZHODNOCENÍ STAVEBNÍCH POMĚRŮ

### 6.1. Základní stavebně - geologické poměry

#### Technický popis objektů:

#### PRODEJNÍ PROSTORY OBJEKTU PENNY MARKET –

dle poskytnutých podkladů se má jednat o přízemní nepodsklepený halový objekt o rozměrech cca 25 x 50 m s úrovní 00,00 objektu na kótě 221,50 m.n.m., tj cca 0,5 m nad úrovní stávajícího terénu. Další konstrukční údaje o objektu nebyly poskytnuty – předpokládá se však konstrukčně jednoduchý systém s realizací svislých systémů klasickým zděným způsobem, zastřešeného pomocí příhradových dřevěných vazníkových systémů s lehkou konstrukční zavěšenou skladbou stropu. Zakládání se předpokládá plošně na základových pasech případně patkách v běžné základové hloubce okolo 1,2 – 1,5 m pod úrovní okolního upraveného terénu – tj. předpokládá se cca okolo 220,00 m.n.m.

#### Staveniště:

vhodné až velmi vhodné

#### Geologické poměry:

jsou zřejmé z geologických profilů a dokumentačních listů průzkumných objektů - viz. příl. č. 4 a 6

#### Základové poměry:

jednoduché (čl. 20a ČSN 73 1001)

#### Stavební konstrukce:

nenáročná (čl. 21a ČSN 73 1001)

#### Návrh a posouzení základů:

podle 1. geotechnické kategorie (čl. 23 ČSN 73 1001)

### 6.2. Geotechnika stavebního objektu – doporučené způsoby zakládání

Geologické a hydrogeologické poměry jak v širším okolí situování objektu, tak potom i přímo v místě situování navrženého prodejního objektu jsou zcela zřetelné z grafických geologických profilů – viz. příloha č. 4. Na základě údajů jak těchto profilů, tak i předpokládané úrovně zakládání objektu je zřejmé, že plošné základy objektu budou zakládány do povrchové zóny geologické vrstvy č. 4 – do středně ulehlého až téměř kyprého, písku s příměsí jemnozrnné zeminy (S3-S-F), s uvedenou základní hodnotou tabulkové výpočtové únosnosti  $R_{dt} = 0,175$  MPa pro šířku základu  $b = 1$  m. Nižší hodnota únosnosti jinak poměrně dobře únosných písků je zde zapříčiněna sníženou ulehlostí těchto zemin, tak jak byla prokázána polní zkouškou pomocí TDP. Vrstva je však pro zakládání dobře použitelná, podmínkou však je nutnost dokonalého přehutnění těchto, v přirozeném stavu nízce ulehlých zemin v oblasti otevřené základové spáry. Po tomto nejlépe vibračním přehutnění lze u této vrstvy očekávat orientačně základní hodnotu tabulkové výpočtové únosnosti až okolo  $R_{dt} = 0,250$  MPa pro šířku základu  $b = 1$  m. Navíc uvedené hodnoty  $R_{dt}$  jsou pouze základní – konečné hodnoty únosnosti je nutné pro tento postup výpočtu upravit dle poznámek č. 1 – 3 přílohy č. 6 normy ČSN 73 1001. Lze předpokládat, že z hlediska únosnosti představuje zdejší podloží pro daný objekt zcela dostatečné až nadměrně únosné prostředí. I když pro daný typ objektu lze návrh a posouzení základů provádět podle 1. geotechnické kategorie, rizikovým faktorem pro konstrukční skladbu těchto velkoplošných objektů je zajištění rovnoměrného sedání objektu, kdy nesmí dojít k nerovnoměrnému poklesu ve vazníkových konstrukcích překrývajících značné délkové rozteče. I přes výše uvedený postup výpočtů doporučuji u těchto typů objektů posoudit i druhý mezní stav základových konstrukcí – tj. určit celkové absolutní i nerovnoměrné sedání dílčích částí základových konstrukcí. Příslušné geotechnické



parametry zdejších vrstev zemín jsou obsaženy v příloze č. 10 této zprávy. Výše uvedené doporučení na důkladné přehutnění zdejších, v přirozeném stavu nízce až středně ulehklých, zemín v oblasti otevřené základové spáry má význam především právě z tohoto pohledu.

### **6.3. Geotechnika pomocných stavebních prací a konstrukcí**

#### **Odvodnění staveniště**

Při předpokládaném mělkém plošném zakládání objektu nebudou základové konstrukce těchto základů ve styku s podzemní vodou. S umělým snižováním hladiny podzemní vody tak není nutné uvažovat.

#### **Ochrana stavebních výkopů**

Výkopy při předpokládaném plošném zakládání zde lze očekávat poměrně velmi mělké, bez přítomnosti pozemní vody. Ve stěnách výkopů pro základové konstrukce a inž. sítě se tak budou vyskytovat především nesoudržné navážky z geologických vrstev 1B-1F (zeminy typu S3-Y, G2, 3-Y, F3-Y) a dále slabé vrstvy směsných zemín z povrchového rostlého pokryvu (zeminy typu F3-O, S4-O, F4) pevných konzistencí. Při dnech výkopů bude potom vystupovat povrchová zóna fluviálních středně ulehklých až téměř kyprých písků (zemina typu S3). Stěny výkopů při zachování stávajícího vodního režimu tak budou vykazovat poměrně dobrou stabilitu – výjimku pro stabilitu tak mohou představovat právě spodní partie tvořené neulehlým a tedy poměrně nestabilním pískem. ČSN 73 3050 a bezpečnostní předpisy např. řady B4 připouští dočasný sklon svahů otevřených stavebních jam a výkopů pro tyto zeminy ve sklonu 1:1 až 1:1,25. S ohledem na místy stísněné poměry lze však doporučit pažení těchto výkopů a to nejen při hloubce výkopů větší jak 1,5 m. Vhodným typem pažení ve zdejších poměrech je pažení příložné. Pažení doporučuji osazovat pokud možno neprodleně po otevření výkopových stěn.

### **6.4. Geotechnika ochranných opatření**

#### **Ochrana stavebních konstrukcí objektů**

Základy projektovaného objektu při předpokládaném plošném zakládání nebudou ani dočasně ve styku s podzemní vodou - **ochrana základových konstrukcí před účinky agresivního zvodnělého prostředí tak není nutná**, navíc hlouběji se vyskytující podzemní voda zde agresivitu nevykazuje.

Zejména konstrukce podlah a základů objektů však bude nutné chránit – a to pouze proti zemní vlhkosti - kategorie III v souladu s ČSN 73 0600. Ve smyslu ČSN 73 0600 lze orientačně pro objekty předpokládané zástavby hodnotit hydrofyzikální namáhání izolací podlah a vlastních základů kategorií HF III (namáhání vlhkostí) a mechanické zatížení kategorií MZ - N (nízké).

Způsoby ochrany proti škodlivému pronikání radonu z podloží do objektu řeší ČSN 73 0601 na základě ověřeného radonového indexu pozemku. Jak dokládají výsledky terénního měření – viz. příloha č. 9, průměrný radonový index pozemků předpokládané zástavby byl stanoven jako střední zejména s ohledem na vyšší propustnost zdejšího zemního prostředí. Realizace speciálních opatření z tohoto titulu tak jsou nutná – v daných případech se toto opatření obvykle řeší aplikací polyfunkční izolace splňující jak ochranu objektu proti zemní vlhkosti, tak současně i proti pronikání radonu z podloží.

## **7. ZÁVĚR**

Předložená zpráva poskytuje souhrn zjištěných údajů v oblasti komplexních průzkumných geotechnických prací pro záměr výstavby prodejních prostor objektu Penny Marketu na pozemcích p.č. 3965, 3966, 4785 a 8372 v katastrálním území Pardubice – městský obvod V –

Pardubice – Dukla (region Pardubický kraj). S ohledem na ověřené poměry lze navržený plošný způsob zakládání objektu pokládat za technicky a ekonomicky nejoptimálnější – podmínkou je dokonalé zhutnění téměř kypřé vrstvy nesoudržných písků v oblasti předpokládaného zakládání objektu. Zpráva rovněž hodnotí míru ochrany stavebních konstrukcí objektu a osob před negativními účinky z přirozeného zemního a horninového prostředí a upozorňuje na některé skutečnosti, které je nutné respektovat při realizaci základových konstrukcí projektovaného objektu.



V Chocni, červenec - srpen 2006

Ing. Petr Čihák

Ing. Petr ČIHÁK  
Vysokomýtská 716  
565 01 CHOCEN  
IČO: 46444483



**Doklady potřebné pro stavební úřad**

doklady budou předloženy: 1x v originále (doklady zaslané datovou schránkou musí projít autorizovanou konverzí – Česká pošta, Czech Point) + 1x kopie pro SÚ + seznam dokladů

vyplněná žádost <http://www.pardubice.eu/urad/radnice/formulare/su.html> + zplnomocnění k zastupování + výpis z obchodního rejstříku

územní rozhodnutí, zjednodušené územní řízení,

územní souhlas – souhlasy vlastníků sousedních pozemků a staveb vyznačené na situaci **GARAGE**

územní rozhodnutí + stavební povolení (§ 94a – společné řízení),

územní souhlas + ohlášení (§ 96a – společný souhlas) – souhlasy vlastníků sousedních pozemků a staveb vyznačené na situaci

ohlášení stavby – souhlasy vlastníků sousedních pozemků a staveb vyznačené na situaci

stavební povolení **GARAGE A DÍLNÝ S ADMINISTRATIVOU**

doklad o vlastnictví, snímek z katastrální mapy ověřený katastrálním úřadem

právo k pozemkům a stavbám – souhlas založený smlouvou, nájemní smlouva, budoucí smlouva kupní, o zřízení věcného břemene + souhlas majitele

2 x projektovou dokumentaci město, 3 x v případě obcí – dle vyhlášky č. 499/2006 Sb.

(ZOV, požární zpráva, energetický průkaz, ochrana před bleskem, parkování vozidel, bezbariérového řešení staveb), u novo RI nové bj. – obestavěný prostor domu  $m^3$ , zastavěná plocha  $m^2$ , užitková plocha všech bytů  $m^2$ , obytná plocha jednotlivých bytů  $m^2$

oprávnění k projektové činnosti všech zúčastněných projektantů: projektovou dokumentaci označit autorizačním razítkem, doklady o

odborném vzdělání a prohlášení o délce praxe kvalifikované osoby

svépomocí stavební dozor – prohlášení stavebního dozoru a o převzetí funkce vč. dokladu potvrzující kvalifikaci, osvědčení o autorizaci

svépomocí – stavbyvedoucí – osvědčení o autorizaci

stavební podnikatel – před zahájením stavebních prací bude předloženo oprávnění právnické osoby – výpis z obchodního rejstříku

oprávnění fyzické osoby – živnostenský list vč. osvědčení o autorizaci

**Dotčené orgány:**

MmP odbor správních agend, úsek památkové péče, nám. Republiky 12, Pardubice (č. dveří 139)

MmP odbor dopravy, odd. dopravy a pozemních komunikací – komunikace II. a III. třídy, odd. speciálního st. úřadu (výjimky) nám. Republiky 12, Pardubice

MmP odbor životního prostředí, odd. ochrany přírody + vynětí ze ZPF, odd. odpadů a ovzduší, odd. vodního hospodářství Štrossova 44, Pardubice

Krajská hygienická stanice Pardubického kraje – KHS, ul. Mezi Mosty 1793, Pardubice

Hasičský záchranný sbor Pardubického kraje – HZS, Teplého ul. 1526, Pardubice – požární ochrana, civilní ochrana

Krajský úřad Pardubického kraje odbor kultury a památkové péče, Komenského 125, Pardubice

Krajský úřad Pardubického kraje OŽPaZ (odbor životního prostředí a zemědělství), Komenského 120, Pardubice

(DO a speciální stavební úřad) ochrana přírody a krajiny, ochrana vod, ochrana ovzduší, ochrana zemědělského půdního fondu, ochrana lesa, odpadové hospodářství, EIA – posouzení vlivu záměru na životní prostředí, integrované povolení

Krajský úřad Pardubického kraje ODaSH (odbor dopravy a silničního hospodářství), Komenského 120, Pardubice komunikace I. třídy

(DO a speciální stavební úřad) – doprava na pozemních komunikacích

Krajský úřad Pardubického kraje, kancelář hejtmana, oddělení krizového řízení, Komenského 125, Pardubice – prevence havárií

Krajská veterinární správa – KVS, Husova ul. 1747, Pardubice – veterinární péče

Oblastní inspektorát práce – OIP, Hradec Králové, Říční 1195, Hradec Králové

Státní energetická inspekce – SEI, Wonkova 1143, Hradec Králové

Vojenská a ubytovací správa Pardubice – VUSS, Teplého ul. 1899, Pardubice – obrana státu, doprava letecká

Policie DI ČR (dopravní inspektorát) ul. Rožkova 1684, Pardubice

Česká inspekce životního prostředí – ČIŽP, oblastní inspektorát Hradec Králové, Resslova 1229, Hradec Králové

Úřad pro civilní letectví Praha 6-Ruzyně – doprava letecká – anténní systémy, VN, VVN

Obvodní báňský úřad Trutnov pracoviště Hradec Králové, Wonkova 1142, HK – ochrana ložisek nerostných surovin (např. vrty pro tepelná čerpadla nad 30 m, dobývací prostory)

Drážní úřad, sekce stavební-oblast Praha, Wilsonova 80, Praha 2 – doprava drážní – ochranné pásmo dráhy

Obecní úřad – (doprava a životního prostředí – ochrana ovzduší, odpadové hospodářství)

Úřad městského obvodu Pardubice – (doprava a životního prostředí – ochrana ovzduší)

ÚMO Pardubice I – U Divadla 828, Pce; ÚMO Pardubice II – Chemiků 129, Pce; ÚMO Pardubice III – J. Zajíce 983, Pce;

ÚMO Pardubice IV – Bokova 315, Pce; ÚMO Pardubice V – Česková 22, Pce; ÚMO Pardubice VI – Kostnická 865, Pce;

ÚMO Pardubice VII – Gen. Svobody 198, Pce; ÚMO Pardubice VIII – Hostovice

**Stanoviska vlastníků technické infrastruktury – napojení objektu:**

ČEZ Distribuce, a.s., Arnošta z Pardubic 2082, Pardubice – vyjádření k projektu, smlouva o připojení stavby k distribuční soustavě

VČP Net, s.r.o., zákaznické centrum, Grand – nám. Republiky 1400, Pardubice – smlouva o připojení stavby na plynovod

RWE Distribuční služby, s.r.o., Dělnická 392, Černá za Bory – vyjádření k projektu,

Vodovody a kanalizace Pardubice, a.s., Teplého ul. 2014, Pardubice – vyjádření k projektu, souhlas s napojením

Elektrárny Opatovice, a.s. (marketing, Opatovice n/L) – vyjádření k projektu, souhlas s napojením

Obec – vyjádření k projektu, souhlas s napojením

Telefónica Czech Republic, a.s. – souhlas s napojením



— od Kaku

**Stanoviska vlastníků technické infrastruktury - existence inž. sítí:** žádost o vyjádření k existenci sítí přes internet služba e -UtilityReport – <http://www.pardubice.eu/urad/radnice/formulare/su.html>

ČEZ Distribuce, a.s. (zákaznické centrum -Arnošta z Pardubic 2082, Pardubice)

RWE Distribuční služby, s.r.o., odd. regionální operativní správy Pardubice, Dělnická 392, Pardubice-Černá za Bory

Vodovody a kanalizace a.s., Teplého ul. 2014, Pardubice

Vojenská a ubytovací správa Pardubice - VUSS, Teplého ul. 1899, Pardubice

Obec (veřejné osvětlení, kanalizace)

NET4GAS, s.r.o., Na Hřebenech II 1718/8, Praha 4 – VTL plynovod nad 40 barů

RWE Transgas Net, s.r.o. Na Hřebenech II 1718/8, Praha 4 – VVTL plynovod

Elektrárny Opatovice, a.s. (správa rozvodu tepla) U Josefa – Cihelna, Pardubice – horkovod + optické kabely

Služby města Pardubic, a.s. - VO Hůrka 1803, Pardubice

Dopravní podnik města Pardubic, a.s., Teplého ul., Pardubice

MERO ČR, a.s., Veltruská 748, Kralupy n/Vltavou - ropovod

elektronické komunikace

Telefónica Czech Republic, a.s.- pracoviště Hradec Králové, Akademika Bedřny 10/365, [www.cz.o2.com/dokumentace](http://www.cz.o2.com/dokumentace),

ČEZ ICT Services, a.s. – Fügnerovo nám. 1866/5, Praha 2 – doručovací adresa: Riegrovo nám. 1493, HK, <http://geoportal.cez.cz>

JPC Česká republika a.s., Závišova 502/5, Praha 4 - Nusle (i tel. síť pro ropovody dříve Sloane Park Property Trust a.s.) GTS Novera a.s.

zastoupena spol. SITEL, spol. s r.o., Nad Elektrárnou 411, 10600 Praha 10, České Radiokomunikace, a.s., U Nákladového nádraží 3144

Praha 3 – ÚTS, ČD- Telematika a.s., Perneroва 2819/2a, Pardubice, Edera Group a.s., Arnošta z Pardubic 2789, Pardubice, Fastport a.s.

Masarykovo nám. 1544, Pardubice

MmP odd. informačních technologií, Štrossova 44, Pardubice – optický kabel

Policie ČR, odbor spojů a výpočetní techniky, Ulrichovo nám. 810, Hradec Králové

Megasphera – Jaroslav Stodola, Milheimova 1284, Pardubice – lokalita Polabiny

Čestné prohlášení „že na pozemku nevedou žádné veřejné inženýrské sítě“

### Ostatní:

MmP odbor hlavního architekta, oddělení územního plánování, Štrossova 44, Pardubice

Obec

Městský obvod Pardubice I - VIII, Statutárního města Pardubice

MmP odbor majetku a investic, Pernštýnské nám. 1, Pardubice, odd. pozemků a převodu nemovitostí Štrossova 44, Pardubice

Správa a údržba silnic Pardubického kraje, Pardubice – Doubravice čp. 98 – komunikace II. a III. třídy

Národní památkový ústav v Pardubicích, Zámek 4, Pardubice

Dopravní podnik města Pardubic, a.s. Teplého ul., Pardubice

Služby města Pardubic, a.s. - komunikace, veřejné osvětlení a odpady, sady a parky, Hůrka 1803, Pardubice

Úřad pro zastupování státu ve věcech majetkových, nám. Republiky 12, Pardubice, tř. ČSA 408, 502 06 Hradec Králové

Správa železniční dopravní cesty - SŽDC, Jana Pernera 217, Pardubice – zástupce Českých drah, a.s. (účastník řízení)

Povodí Labe Hradec Králové, V. Nejedlého 95, Hradec Králové – správci povodí + část drobných vodních toků

Lesy České republiky, s. p., Přemyslova 1106/19, Nový Hradec, HK 50008 – správci ostatních drobných vodních toků

státní pozemkový úřad, sekce vodohospodářských děl, Husinecká 1024, 130 00 Praha – meliorační a odvodňovací zařízení

**Rozhodnutí o zvláštním užívání silničního pozemku** (rozhodnutí o umístění sítí) – v souladu s § 25 odst. 6 písm. d) zákona o pozemních komunikacích č. 13/1997 (vydává dle příslušnosti: MmP – odbor dopravy, Obecní úřad, Úřad městského obvodu)

**Povolení vjezdu a sjezdu z komunikace** vydává dle příslušnosti: MmP – odbor dopravy, Obecní úřad, Úřad městského obvodu

ochranné pásmo lesa , Lesy ČR - Lesní správa Choceň, Perneroва 75, Choceň, MmP OŽP odd. ochrany přírody

ochranné pásmo dráhy – rozhodnutí drážního správního úřadu Praha - sekce stavební, Wilsonova 300/8 121 06 Praha - Vinohrady

Správa železniční dopravní cesty, Správa dopravní cesty, Hlaváčova 206 530 31, Pardubice – zástupce Českých drah, a.s. (účastník)

ochranné pásmo výroby výbušnin - Explosia a.s. Pardubice – Semtín 107

vrty pro tepelná čerpadla nad 30 m – Obvodní báňský úřad Trutnov pracoviště Hradec Králové, Wonkova 1142, HK, ochrana ložisek nerostných surovin

anténní systémy, VN, VVN – souhlas Úřadu pro civilní letectví Praha 6-Ruzyně - doprava letecká

ochranné pásmo VN, VVN - ČEZ Distribuce, a.s. (zákaznické centrum -Arnošta z Pardubic 2082, Pardubice)

ochranné pásmo přírodních léčivých zdrojů lázeňského místa Lázně Bohdaneč, Ministerstvo zdravotnictví, OZS/4 Český inspektorát lázní a zříděl, Palackého náměstí 4, 128 01 Praha 1

výsledek radonového průzkumu (projektant navrhne protiradonové opatření)

Pardubické poradenské a konzultační středisko bezbariérovosti (vyhláška 398/2009 Sb.) Česká abilympijská asociace o. s. Šladkovského 2824, Pardubice, tel 466 797 085, [www.caacz.cz](http://www.caacz.cz), email [bariery@abilympics.cz](mailto:bariery@abilympics.cz) (p. Bělohávková - mobil 774 410 012, p. Čáslavková – mobil 774 554 726)

Okruh dokladů uvedených v tomto seznamu je pouze orientační. Stavební úřad si vyhrazuje právo požadovat doložení dalších vyjádření, rozhodnutí nebo doplnění dokumentace, pokud vyplynou z předložené žádosti.



7

UPSU

93

- stavby, zařízení a jiná opatření pro lesnictví, vodní hospodářství, ochranu přírody a krajiny
- stavby, zařízení a jiná opatření pro těžbu nerostů, pro veřejnou dopravní a technickou infrastrukturu, pro snižování nebezpečí ekologických a přírodních katastrof a pro odstraňování jejich důsledků
- stavby, zařízení a jiná opatření pro zlepšení využití nezastavěných ploch pro rekreaci a cestovní ruch (pěší a cyklistické stezky, hygienická zařízení, ekologická a informační centra apod.)
- drobná architektura, sakrální stavby

#### Nepřípustné využití:

- veškeré stavby a činnosti, které nesouvisí s funkcí hlavní a funkcemi doplňkovými

V bodech č. 45, 166, 170 změny je navržena nová funkční plocha  
**S m í š e n é ú z e m í m ě s t s k é s p e c i f i c k é - S M a**

Funkční plocha:

#### **S m í š e n é ú z e m í m ě s t s k é s p e c i f i c k é - S M a**

Plochy smíšeného území městského jsou územím využitým především pro služby obyvatelstvu v městském měřítku a pro bydlení.

Zástavbu tvoří uzavřené či polouzavřené bloky domů, vytvářející strukturu ulic vnitřního města s plnohodnotným městským parterem v podnoží.

#### Přípustné využití hlavní:

- stavby pro bydlení ve vícepodlažních objektech s integrovanou vybaveností
- stavby a zařízení pro administrativu, veřejnou správu, peněžnictví
- stavby pro obchod - vícepodlažní, do 2 500 m<sup>2</sup> prodejní plochy
- zařízení pro obchod integrované do víceúčelových budov
- stavby a zařízení pro veřejné stravování
- stavby a zařízení pro přechodné ubytování
- stavby a zařízení pro kulturu a společenské aktivity
- stavby a zařízení pro církevní účely
- stavby pro bydlení
- stavby a zařízení pro sport

#### Přípustné využití doplňkové:

- zařízení pro služby, výrobní služby a lehkou výrobu bez negativních vlivů na životní prostředí, integrované do víceúčelových budov, areálů
- stavby a zařízení pro školství místního a městského významu
- stavby a zařízení pro zdravotnictví místního a městského významu
- zařízení pro sociální péči, integrované do víceúčelových budov
- stavby a zařízení pro vědu a výzkum
- zařízení pro veterinární péči
- zařízení provozního vybavení staveb
- stavby a zařízení technického vybavení
- komunikace účelové pro motorová vozidla, pěší a cyklisty
- místní obslužné komunikace
- stavby a plochy hromadné dopravy
- odstavné a parkovací plochy pro osobní automobily a autobusy
- hromadné vícepodlažní parkinky a garáže
- veřejná WC
- veřejná zeleň, veřejná prostranství
- drobná architektura, vodní prvky
- sportovní a dětská hřiště
- stavby a zařízení pro krátkodobé shromažďování domovního odpadu

#### Nepřípustné využití:

- stavby pro výrobu průmyslovou
- stavby a zařízení pro výrobu lehkou a výrobní služby s negativními vlivy na životní prostředí
- stavby pro skladování a manipulaci s materiálem a zbožím, které budou znamenat vysoký nárůst dopravy v území
- řadové garáže a garáže pro nákladní vozidla a autobusy
- stavby a zařízení pro dlouhodobé skladování a likvidaci odpadů, které nejsou přímo vázány na dopravu po železnici
- stavby a zařízení dopravních a technických zařízení s negativními vlivy na životní a obytné prostředí, mimo zařízení dopravy po železnici
- stavby a zařízení pro zemědělství
- zahradnictví

V bodě č.137 změny je navržena nová funkční plocha

#### **Zeleň městská všeobecná, archeologické naleziště - ZVa**

Funkční plocha:

#### **Zeleň městská všeobecná, archeologické naleziště - ZVa**

Funkční plochy zeleně městské, archeologické naleziště jsou územím sloužícím jako parky, parkově upravené plochy s respektováním záměru realizace archeologického muzea a doplňkových objektů.

#### Přípustné využití hlavní:

- parkové porosty okrasné a přírodní
- objekty archeologického muzea

#### Přípustné využití doplňkové:

- objekty doplňující provoz archeologického muzea
- dětská hřiště
- odpočívadla, altány
- veřejná WC
- hygienická zařízení
- stavby pro obchod a služby do 30 m<sup>2</sup> zastavěné plochy
- pěší a cyklistické komunikace
- drobná architektura, vodní prvky

#### Nepřípustné využití:

- veškeré stavby, které nesouvisí s funkcí hlavní
- stavby a činnosti s negativním vlivem na životní prostředí (dopravní zátěže, hluk apod.)

V bodech č. 51, 142, 159 změny je navržena nová funkční plocha

#### **Výroba lehká specifická - VL a**

Funkční plocha:

#### **Výroba lehká specifická - VL a**

Plochy lehké výroby jsou územím využitým pro výrobu, výrobní služby, stavební výrobu, skladování a manipulaci s materiály, které zpravidla nejsou přípustné v jiných funkčních plochách, mají značné nároky na přepravu, ale negativními vlivy svých provozů nepřesahují hranice areálů. V rámci těchto areálů je přípustné umístění staveb a služeb pro přechodné ubytování a objektů a zařízení pro sport.



podmíněně přípustná z hlediska ochrany před hlukem z navrhované přeložky železnice. Důvodem zahrnutí lokality do ploch, které budou prověřeny územní studií, je záměr řešit lokalitu jako celek a to především z hlediska dopravního napojení, které musí kapacitně zajistit i plochy územní rezervy.

**X/166** Lokalita se nachází mezi železničním koridorem, ulicí Na Spravedlnosti, Vinicí a Milheimovou ulicí vše k.ú. Pardubice. Výčet pozemků řešených změnou je, z důvodu velkého rozsahu plochy, uveden pouze v tabulce ploch se změnou funkčního využití, která je součástí výroku změny. Původně byla lokalita součástí funkčních ploch BP - bydlení nízkopodlažní předměstské, OVp - občanská vybavenost vyšší, DHZ - hlavní plochy dopravních systémů a VL - výroba lehká. V územní nejsou řešeny vztahy mezi jednotlivými funkčními plochami konkrétně dopravní vazby či negativní vlivy některých výrobních areálů a s nimi související dopravní zátěže na bydlení v této lokalitě. Území (s obrovským územním potenciálem) je nutno řešit komplexně jako jeden celek, není možno k němu nadále přistupovat z pohledu splnění regulačních podmínek jednotlivých funkčních ploch. Z tohoto důvodu je území jednotně zařazeno do přestavbového území funkční plochy SMA - smíšené území městské specifické. Důvodem pro tuto změnu je snaha zamezit do doby zapracování územní studie do nového územního plánu umisťování nových rušivých aktivit s negativním vlivem na životní prostředí. Územními studiemi (VI. změny ÚPmP), které budou podkladem pro nový územní plán, je nutno prověřit podmínky pro výstavbu v lokalitě, navrhnout prostorové uspořádání s ohledem na širší vztahy v území a v koordinaci se stávající zástavbou. Dále prověřit kapacitu území a stanovit požadavky na řešení dopravní a technické infrastruktury. Je nutno prověřit současné skutečné potřeby Českých drah v území a vymezit plochy pro výrobní služby a lehkou výrobu, které budou vázány přímo na železnici.

**X/167** Lokalita zahrnuje areál automatických mlýnů a pekáren. Výčet pozemků (vše k.ú. Pardubice) řešených změnou je, z důvodu velkého rozsahu plochy, uveden pouze v tabulce ploch se změnou funkčního využití, která je součástí výroku změny. Lokalita se nachází v těsné návaznosti na centrální městskou zónu a představuje značný potenciál jak architektonicky (automatické mlýny arch.Gočára) tak i územně. Důvodem změny předmětného území z funkční plochy VL - výroba lehká na přestavbové území s funkční plochou SM - smíšené území městské je snaha o postupné vytěsnění nevhodné výroby spojené s nákladní dopravou z centra města a záměr následného využití objektů mlýnů a pekáren na společenskou funkci. Přestavba lokality je podmíněna zpracováním územní studie.

**X/169** Lokalita je areálem bývalé Telegrafie označené v územním plánu 23/p. Zahrnuje pozemky 378/1, 71/48 část, 378/2, 378/3, 2334 část, 71/47 část v k.ú.Pardubičky. Původně funkční plocha OV - občanská vybavenost vyšší. Nově přestavbové území funkční plochy SM - smíšené území městské. Regulativy využití této funkční plochy lépe stanovují možné funkční naplnění vymezeného území. Přestavba lokality je podmíněna zpracováním územní studie.

**X/170** Lokalita areálu „Tesla zámeček“ se nachází k.ú.Pardubičky. Výčet pozemků (vše k.ú. Pardubičky) je, z důvodu velkého rozsahu plochy, uveden pouze v tabulce ploch se změnou funkčního využití, která je součástí výroku změny. Původně areál ve funkční ploše VL - výroba lehká. Nově přestavbové území funkční plochy SMA - smíšené území městské specifické. Důvodem změny je snaha zvýšit možnost využitelnosti areálu pro jiné než výrobní funkce. Výstavba v lokalitě je podmíněně přípustná z hlediska ochrany před hlukem ze silniční a železniční dopravy. Přestavba lokality je podmíněna zpracováním územní studie.

**X/171** Lokalita se nachází podél železniční tratě v k.ú. Pardubičky, zahrnuje lokality označené stávajícím ÚP kódem 110/z a 111/z. Výčet pozemků je, z důvodu velkého rozsahu plochy, uveden pouze v tabulce ploch se změnou funkčního využití, která je součástí výroku změny. Původně plochy ve funkční ploše PR - plochy individuální rekreace a BP - bydlení nízkopodlažní předměstské. Nově obě plochy zařazeny celé do funkční plochy BP - bydlení nízkopodlažní předměstské. Umisťování objektů v této lokalitě je podmíněno zpracováním hlukové studie a realizací příslušných protihlukových opatření. Prostorová regulace: bariérové bydlení, podlažnost - 2NP.

**X/173** Lokalita zahrnuje území letního stadionu, nábřeží Labe a zástavby ulice U stadionu. Výčet pozemků (vše k.ú. Pardubice) řešených změnou je, z důvodu velkého rozsahu plochy, uveden pouze v tabulce ploch se změnou funkčního využití, která je součástí výroku změny. Původně ve funkční ploše RS - sportovní areály a OVk - občanská vybavenost vyšší. Nově přestavbové území funkční plochy SCA - smíšené území centrální specifické s tím, že pro tuto plochu byl vytvořen

## 2. Ohledání:

### A. Halové dílny

#### *Bod 1*

Podlaha je řešena betonovou deskou tloušťky 90 – 115 mm a potěrem tloušťky 45 mm. Vrstva potěrového betonu je rozdělena dilatačními spárami. T.J.  $\phi$  150 mm

Podkladní vrstvou betonové desky je hrubé kamenivo v tloušťce cca 250 mm. Zbytek vrstvy do úrovně základové spáry je tvořen štěrkopískem.

Hydroizolace nebyla nalezena.

V halách, sloužících jako garáže, je povrch betonu převážně zachovalý, bez významnějších poruch nášlapné vrstvy.

V halách, sloužících jako dílny, je povrch betonu narušen vymíláním cementového mléka a uvolněných kamínků z betonu. Narušení zasahuje do hloubky až 10 mm. V této oblasti je rovněž patrné lokální promaštění betonu olejem, případně naftou. Na kontrolovaných místech dosahovalo promaštění betonu do hloubky cca 20 mm.

Provedenými nedestruktivními zkouškami nebyl zjištěn žádný rozdíl v pevnosti suchého a promaštěného betonu.

V případě sanace betonu bude nutno provést buď odstranění mastného betonu nebo jeho stabilizaci chemickou cestou aby bylo možno aplikovat neprofilační stěrku.

#### *Bod 2*

Základová spára patek sloupů i pasů obvodového zdiva byla nalezena v hloubce cca 190 cm pod úrovní upraveného terénu. Základové patky jsou monolitické.

V úrovni základové spáry byl nalezen písek se štěrkovou příměsí, odpovídající klasifikaci S3 S-F.

Tvar základové konstrukce u patky sloupu je znázorněn na obr. 6.

Základová spára vnitřních příčných zdí byla nalezena v hloubce cca 200 cm pod úrovní podlahy dílen.

Obvodové zdivo je provedeno z plných cihel na vápenocementovou maltu. Zdivo má tloušťku 45 cm.

Pevnost zdiva je uvedena v oddílu 3.

Na mnoha místech jsou na obvodových stěnách budovy dílen patrné svislé trhliny na styku nosných monolitických železobetonových sloupů a cihelného zdiva. Další trhliny, tentokrát vodorovné, jsou patrné na styku železobetonových vazníků a cihelného zdiva. Pravděpodobnou příčinou vzniku většiny trhlin jsou dilatační pohyby monolitické železobetonové konstrukce střechy, sloupů a vazníků. Na samotných železobetonových konstrukcích nebyly nalezeny žádné poruchy, které by svědčily o narušení nosných prvků v důsledku např. sedání základových konstrukcí.

Vnitřní stěny jsou provedeny z plných cihel na vápenocementovou maltu. Zdivo má tloušťku 30 cm. V úrovni překladů nad vraty jsou provedeny ztužovací věnce rozměru 30 x 30 cm (spodní hrana je ve výšce 330 cm nad podlahou dílen). Magnetometrickou metodou nebylo zjištěno žádné vyztužení. Tato metoda má však dosah do hloubky pouze cca 80 mm.

Pevnost zdiva je uvedena v oddílu 3.

### *Bod 3*

Skořepinová střecha je řešena monolitickou železobetonovou deskou tloušťky 150 mm. V podhledu betonové desky ani v jejím napojení na svislé konstrukce nejsou patrné žádné známky přítomnosti poruch, které by mohly mít vliv na statickou způsobilost střešní konstrukce. Poruchy nebyly zjištěny ani v napojení cihelného zdiva vnitřních příčných zdí na betonovou klenbu střechy.

V podélném směru je deska vyztužena pruty  $\phi$  20 mm, umístěnými v rozteči 250 mm. V příčném směru (oblouk klenby) je deska vyztužena pruty  $\phi$  10 mm, umístěnými v rozteči 100 mm.

Použitá ocel je žebírková, třídy 10 425.

### *Bod 4*

Střešní plášť je tvořen vrstvou původní lepenkové izolace a dodatečně provedenou hydroizolací střešní plastovou fólií.

Žádné známky zatékání nebyly zjištěny, takže lze předpokládat, že hydroizolační



plášť střechy je plně funkční. Detailní ohledání však ukázalo, že bude vhodné provést repasi přetmelení v místech napojení plastové fólie na původní krytinu. Použitý tmel již začíná v důsledku působení UV záření ztrácet pružnost, takže jeho životnost je již značně omezená.

Nátěry klempířských prvků jsou značně narušené povětrnostními vlivy.

#### *Bod 5*

Sloupky v šedě střešní skořepiny slouží k uchycení rámců oken. Jejich štíhlost nenasvědčuje tomu, že by mohly přenášet jakékoliv zatížení. Na základě vizuálního ohledání stavebních detailů lze usuzovat, že byly do oblouku vloženy dodatečně.

Průřez sloupků je 15 x 15 cm, výška 160 až 250 cm, podle pozice v oblouku. Rozteč sloupků je 150 cm.

#### *Bod 6*

Pod úžlabím šed je pouze cihelné zdivo, kopírující oblouk střechy.

#### *Bod 7*

Svislé zdivo je izolováno tradičně asfaltovými pásy (pravděpodobně Bitagit).

Ve skladbě podlahy žádná hydroizolace nalezena nebyla.

### *B. Administrativní budova*

#### *Bod 8*

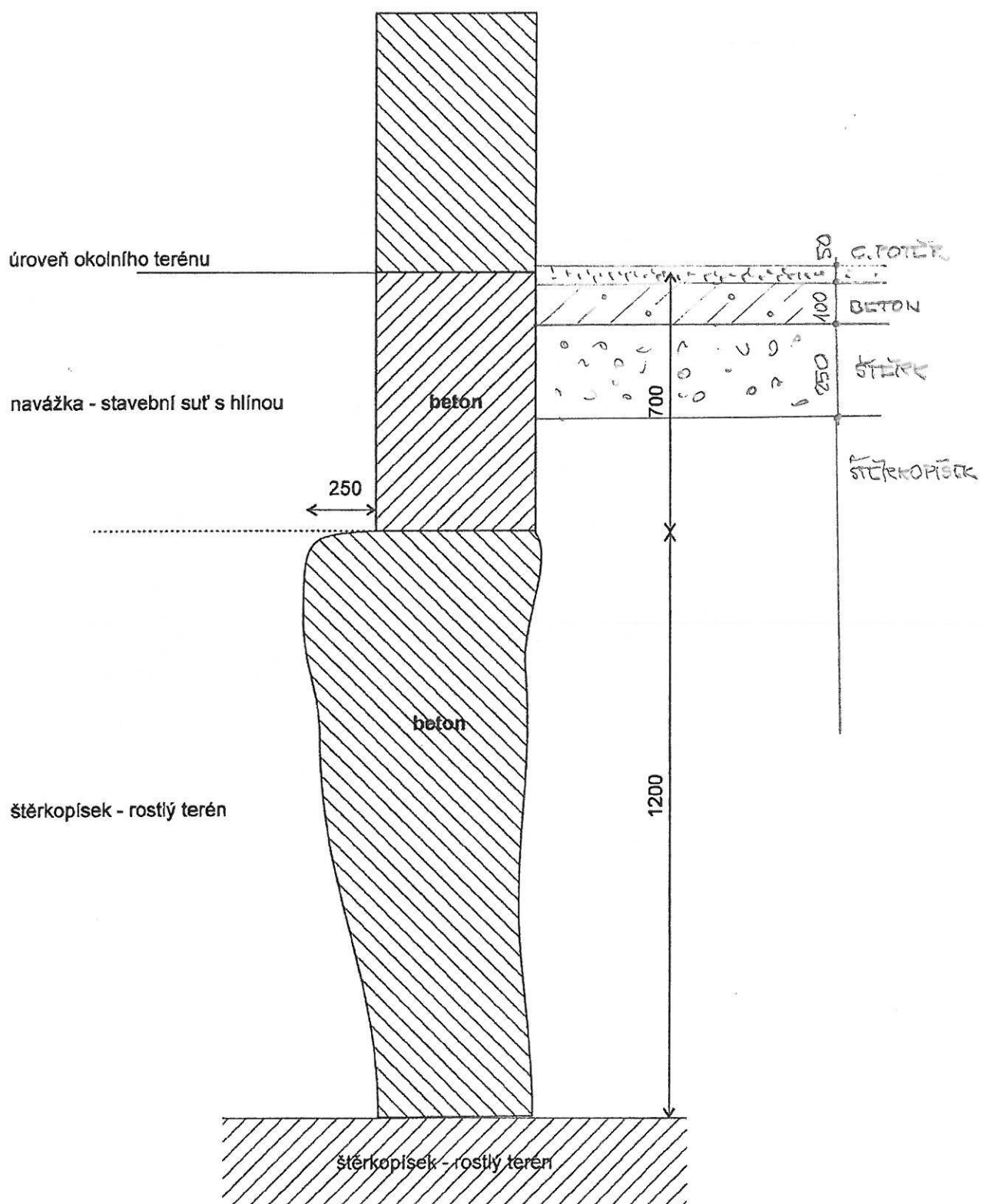
Podlaha suterénu je provedena z betonu tloušťky 200 mm. Pod betonem byla nalezena hydroizolace z asfaltových pásů (Bitagit), položených na vrstvě betonové mazaniny.

Obvodové zdivo je z vnější strany opatřeno svislou hydroizolací z asfaltových pásů a cihelnou přízdívkou. Uspořádání v oblasti horní hrany je znázorněno na obr.2.

Použitá hydroizolace není odolná proti radonu.

1:15

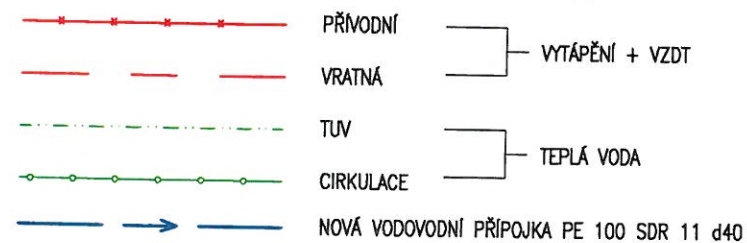
Obr. 6 - tvar základové konstrukce halových dílen u sloupu



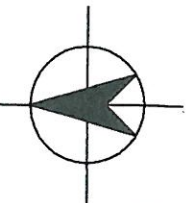




## BEZKANÁLOVÉ VEDENÍ ROZVODU ÚT+TUV



VODÁŘSKÁ KANALIZACE  
PARDUBICE, a.s.  
Tepičko 2014, 530 02 PARDUBICE  
IČO 60 10 36 31 DIČ CZ60108631  
ORKESTR Jakub B. Vioč 999



VAK PARDUBICE a.s. TEPLÉHO 2014 C3

INVESTOR: VAK PARDUBICE a.s. TEPLÉHO 2014

O1-REKONSTRUKCE STŘEDISKA STROJNÍHO A DOPRAVY - DSP  
O2-STAVEBNÍ ÚPRAVY A NÁSTAVBA SKLADU A GARÁŽÍ - DUS  
KOORDINAČNÍ PLÁN 1:250 10/2014  
SOD 200/2014 MARTIN MAGAS, MILAN HORA

