





SEZNAM PŘÍLOH:

1. CETIN a. s., vyjádření k existenci sítí
2. ČEZ Distribuce a. s., vyjádření k existenci sítí
3. ČEZ ICT Services a. s., vyjádření k existenci sítí
4. Služby města Pardubic, vyjádření k existenci sítí
5. Elektrárny Opatovice a. s., vyjádření k existenci sítí
6. GasNet s. r. o. (GridServices s. r. o.), vyjádření k existenci sítí
7. MERO a. s., vyjádření k existenci sítí
8. EDERAGroup, a. s., vyjádření k existenci sítí
9. Net4gas a. s., vyjádření k existenci sítí
10. Krajské ředitelství Policie Pardubického kraje, vyjádření k existenci sítí
11. Telco Pro Services a. s., vyjádření k existenci sítí
12. Vodovody a kanalizace Pardubice a. s., vyjádření k existenci sítí
13. Vodafone a. s., vyjádření k existenci sítí
14. T-mobile Czech Republic a. s., vyjádření k existenci sítí
15. České Radiokomunikace a. s., vyjádření k existenci sítí

Zodpovědný projektant	Vypracoval	Technická kontrola	<div> <div>MULTIAQUA s.r.o. </div> <div>VEVERKOVA 1343</div> <div>500 02 HRADEC KRÁLOVÉ</div> <div> IČO: 60113111 TEL. +420 498 500 227 DIČ: CZ 60113111 FAX +420 498 500 320 </div> </div>	
Jiří Myslík, DiS.	Leona Šaldová	Ing. Lubor Dítě		
				
Kraj: Pardubický	Obec: Smojedy			
Investor: Vodovody a kanalizace Pardubice, a.s., Teplého 2014, 530 02 Pardubice			Stupeň	společné povolení
Srnjedy- kanalizace- přepojení výtlaku TK			Datum	červen 2020
			Zakázkové číslo	M 20/042
			Formát	A4
Dokladová část technické části dokumentace			Měřítko:	Číslo přílohy:
			-	E.1
Předložená dokumentace je duševním vlastnictvím firmy Multiaqua s.r.o., Hradec Králové				

**vyjádření o existenci sítě elektronických komunikací
společnosti CETIN a.s.
(„Vyjádření“)**

**A VŠEOBECNÉ PODMÍNKY OCHRANY SÍTĚ ELEKTRONICKÝCH KOMUNIKACÍ
společnosti CETIN a.s.
(„Všeobecné podmínky ochrany SEK“)**

toto Vyjádření a Všeobecné podmínky ochrany SEK je vydané dle ustanovení § 101 zákona č. 127/2005 Sb., o elektronických komunikacích a o změně některých souvisejících zákonů, v platném znění („**Zákon o elektronických komunikacích**“), a dle ustanovení § 161 zákona č. 183/2006 Sb., o územním plánování a stavebním řádu, v platném znění („**Stavební zákon**“), a dle příslušných ustanovení zákona č. 89/2012 Sb., občanského zákoníku, v platném znění („**Občanský zákoník**“)

Číslo jednací: 662747/20

Číslo žádosti: 0120 810 345 („Žádost“)

Název akce („Stavba“)	Srnojedy-kanalizace- přepojení výtlačku TK	
Důvod vydání Vyjádření („Důvod vyjádření“)	Informace o poloze sítě	
Žadatel	Multiaqua s.r.o.	
Stavebník	Multiaqua s.r.o.	
Zájmové území	Okres	Pardubice
	Obec	Srnojedy
	Kat. území / č. parcely	Srnojedy
Platnost Vyjádření		8. 6. 2022 („Den konce platnosti Vyjádření“)

Žadatel Žádosti určil a vyznačil Zájmové území, jakož i určil Důvod Vyjádření.

Na základě určení a vyznačení Zájmového území Žadatelem a na základě určení Důvodu Vyjádření vydává společnost CETIN a.s. následující Vyjádření:

Dojde ke střetu se sítí elektronických komunikací (dále jen „SEK“) společnosti CETIN a.s.

- (I) Na Žadatelem určeném a vyznačeném Zájmovém území se vyskytuje SEK společnosti CETIN a.s.; a
- (II) Stavebník nebo jím pověřená třetí osoba je povinen řídit se Všeobecnými podmínkami ochrany SEK, které jsou nedílnou součástí Vyjádření; a
- (III) pro případ, že bude nezbytné přeložení SEK, zajistí vždy takové přeložení SEK její vlastník, společnost CETIN a.s. Stavebník, který vyvolal překládku SEK je dle ustanovení § 104 odst. 17 Zákona o elektronických komunikacích povinen uhradit společnosti CETIN a.s. veškeré náklady na nezbytné úpravy dotčeného úseku SEK, a to na úrovni stávajícího technického řešení; a
- (IV) pro účely přeložení SEK dle bodu (III) tohoto Vyjádření je Stavebník povinen uzavřít se společností CETIN a.s. Smlouvu o realizaci překládky SEK; a
- (V) Stavebník a/nebo Žadatel není oprávněn užít toto Vyjádření k podání jakékoliv žádosti o vydání jakéhokoliv správního rozhodnutí či jiného rozhodnutí majícího obdobný charakter.

Číslo jednací: 662747/20

Číslo žádosti: 0120 810 345

Vyjádření je platné pouze pro Zájmové území určené a vyznačené Žadatelem, jakož i pro Důvod Vyjádření stanovený a určený Žadatelem v Žádosti.

Vyjádření pozbývá platnosti i) dnem, kdy je Žadatelem a/nebo Stavebníkem použito k podání žádosti o vydání jakéhokoliv správního rozhodnutí či jiného rozhodnutí majícího obdobný charakter a/nebo dnem zahájení jakéhokoliv správního rozhodnutí či jiného rozhodnutí majícího obdobný charakter, ve kterém bylo Vyjádření použito, ii) uplynutím doby platnosti v tomto Vyjádření uvedeného, iii) změnou rozsahu Zájmového území či změnou Důvodu Vyjádření uvedeného v Žádosti a/nebo iv) porušením Všeobecných podmínek ochrany SEK, to vše v závislosti na tom, která ze skutečností rozhodná pro pozbytí platnosti Vyjádření nastane nejdříve.

Společnost CETIN a.s. vydáním tohoto Vyjádření poskytla Žadateli pro Žadatelem určené a vyznačené Zájmové území veškeré informace o SEK dostupné společnosti CETIN a.s. ke dni podání Žádosti.

Ze strany společnosti CETIN a.s. může v některých případech docházet ke zpracování Vašich osobních údajů. Ke zpracování Vašich osobních údajů dochází vždy v souladu s platnými právními předpisy. Konkrétní zásady a podmínky zpracování osobních údajů společností CETIN a.s. jsou dostupné na stránce <https://www.cetin.cz/zasady-ochrany-osobnich-udaju>.

V případě dotazů k Vyjádření kontaktujte prosím asistenční linku 238 461 111.

Přílohami Vyjádření jsou:

- *Všeobecné podmínky ochrany SEK*
- *Informace k vytýčení SEK ve vlastnictví společnosti CETIN a.s.*
- *Informace o možném napojení na SEK ve vlastnictví společnosti CETIN a.s.*
- *Situační výkres (obsahuje Zájmové území určené a vyznačené Žadatelem a výřezy účelové mapy SEK)*

Vyjádření vydala společnost **CETIN a.s.** dne: 8. 6. 2020.



CETIN a.s.
Českomoravská 2510/19, Libeň
190 00 Praha 9
DIČ: CZ04084063

102

Číslo jednací: 662747/20

Číslo žádosti: 0120 810 345

VŠEOBECNÉ PODMÍNKY OCHRANY SÍTĚ ELEKTRONICKÝCH KOMUNIKACÍ společnosti CETIN a.s.**1. PLATNOST VŠEOBECNÝCH PODMÍNEK**

- i) Tyto Všeobecné podmínky ochrany sítě elektronických komunikací (dále jen „VPOSEK“) tvoří součást Vyjádření (jak je tento pojem definován níže v článku 2 VPOSEK).
- ii) V případě rozporu mezi Vyjádřením a těmito VPOSEK mají přednost ustanovení Vyjádření, pokud není těmito VPOSEK stanoveno jinak.

2. DEFINICE

Níže uvedené termíny, jsou-li použity v těchto VPOSEK a uvozeny velkým písmenem, mají následující význam:

„**CETIN**“ znamená CETIN a.s. se sídlem Českomoravská 2510/19, Libeň, 190 00 Praha 9, IČO: 04084063, zapsaná v obchodním rejstříku vedeném Městským soudem v Praze pod spz. B 20623;

„**Den**“ je kalendářní den;

„**Kabelovod**“ podzemní zařízení sestávající se z tělesa Kabelovodu a kabelových komor, sloužící k zatahování kabelů a ochranných trubek;

„**Občanský zákoník**“ znamená zákon č. 89/2012 Sb., občanský zákoník, ve znění pozdějších předpisů;

„**POS**“ je zaměstnanec společnosti CETIN, pověřený ochranou sítě, Adam Beníšek, tel.: 775 108 566, e-mail: adam.benisek@cetin.cz;

„**Pracovní den**“ znamená Den, který není v České republice dnem pracovního klidu nebo státem uznaným svátkem;

„**Překládka**“ je stavba spočívající ve změně trasy vedení SEK ve vlastnictví CETIN nebo přemístění zařízení SEK ve vlastnictví CETIN; Stavebník, který Překládku vyvolal, je dle ustanovení § 104 odst. 17 Zákona o elektronických komunikacích povinen uhradit společnosti CETIN veškeré náklady na nezbytné úpravy dotčeného úseku SEK, a to na úrovni stávajícího technického řešení;

„**SEK**“ je síť elektronických komunikací ve vlastnictví CETIN;

„**Stavba**“ je stavba a/nebo činnosti ve vztahu, k níž bylo vydáno Vyjádření, a je prováděna Stavebníkem a/nebo Žadatelem v souladu s Příslušnými požadavky, povolená příslušným správním rozhodnutím vydaným dle Stavebního zákona;

„**Stavebník**“ je osoba takto označená ve Vyjádření;

„**Stavební zákon**“ je zákon č. 183/2006 Sb., o územním plánování a stavebním řádu;

„**Vyjádření**“ je vyjádření o existenci sítě elektronických komunikací vydané společností CETIN dne 8. 6. 2020 pod č.j. 662747/20;

„**Zájmové území**“ je území označené Žadatelem a/nebo Stavebníkem v Žádosti;

„**Situační výkres**“ je výkres, který je přílohou Vyjádření a obsahuje Zájmové území určené a vyznačené Žadatelem v Žádosti a výřezy účelové mapy SEK;

„**Zákon o elektronických komunikacích**“ je zákon č. 127/2005 Sb., o elektronických komunikacích a o změně některých souvisejících zákonů, ve znění pozdějších předpisů;

„**Žadatel**“ je osoba takto označená ve Vyjádření.

„**Žádost**“ je žádost, kterou Žadatel a/nebo Stavebník požádal CETIN o vydání Vyjádření.

3. PLATNOST A ÚČINNOST VPOSEK

Tyto VPOSEK jsou platné a účinné dnem odeslání Vyjádření na i) adresu elektronické pošty Stavebníka a/nebo Žadatele uvedenou v Žádosti nebo ii) adresu pro doručení prostřednictvím poštovní přepravy uvedenou Stavebníkem a/nebo Žadatelem v Žádosti.

4. OBECNÁ PRÁVA A POVINNOSTI STAVEBNÍKA A/NEBO ŽADATELE

- (i) Stavebník, Žadatel je výslovně srozuměn s tím, že SEK je veřejně prospěšným zařízením, byla zřízena ve veřejném zájmu a je chráněna Příslušnými požadavky.
- (ii) SEK je chráněna ochranným pásmem, jehož rozsah je stanoven (a) ustanovením § 102 Zákona o elektronických komunikacích a/nebo (b) právními předpisy účinnými před Zákonem o elektronických komunikacích, není-li Příslušnými požadavky stanoveno jinak.
- (iii) Stavebník, Žadatel nebo jím pověřená třetí osoba, je povinen při provádění Stavby nebo jiných prací, při odstraňování havárií a projektování staveb, řídit se Příslušnými požadavky, správnou praxí v oboru stavebnictví a technologickými postupy a je povinen učinit veškerá nezbytná opatření vyžadovaná Příslušnými požadavky k ochraně SEK před poškozením. Povinnosti dle tohoto odstavce má Stavebník rovněž ve vztahu k SEK, které se nachází mimo Zájmové území.
- (iv) Při zjištění jakéhokoliv rozporu mezi údaji v Situačním výkresu, který je přílohou Vyjádření a skutečným stavem, je Stavebník a/nebo Žadatel povinen bez zbytečného odkladu, nejpozději Den následující po zjištění takové skutečnosti, zjištěný rozpor oznámit POS.
- (v) Stavebník, Žadatel nebo jím pověřená třetí osoba, je povinen každé poškození či krádež SEK bezodkladně, nejpozději Den následující po zjištění takové skutečnosti, oznámit takovou skutečnost dohledovému centru společnosti CETIN na telefonní číslo +420 238 464 190.
- (vi) Bude-li Stavebník, Žadatel nebo jím pověřená třetí osoba na společnosti CETIN požadovat, aby se jako účastník správního řízení, pro jehož účely bylo toto Vyjádření vydáno, vzdala práva na odvolání proti rozhodnutí vydanému ve správním řízení, je oprávněn kontaktovat POS.

5. POVINNOSTI STAVEBNÍKA PŘI PŘÍPRAVĚ STAVBY

- (i) Při projektování Stavby je Stavebník povinen zajistit, aby projektová dokumentace Stavby (i) zohledňovala veškeré požadavky na ochranu SEK vyplývající z Příslušných požadavků, zejména ze Zákona o elektronických komunikacích a Stavebního zákona, (ii) respektovala správnou praxi v oboru stavebnictví a technologické postupy a (iii) umožňovala, aby i po provedení a umístění Stavby dle takové projektové dokumentace byla společnost CETIN, jako vlastník SEK schopna bez jakýchkoli omezení a překážek provozovat SEK, provádět údržbu a opravy SEK.
- (ii) Nebude-li možné projektovou dokumentací zajistit některý, byť i jeden z požadavků dle předchozího odstavce (i) a/nebo umístění Stavby by mohlo způsobit, že nebude naplněn některý, byť i jeden z požadavků dle předchozího odstavce (i), vyvolá Stavebník Překládku.
- (iii) Při projektování Stavby, která se nachází nebo je u ní zamýšleno, že se bude nacházet v ochranném pásmu radiových tras společnosti CETIN a překračuje výšku 15 m nad zemským povrchem, a to včetně dočasných objektů zařízení staveniště (jeřáby, konstrukce, atd.) je Stavebník povinen písemně kontaktovat POS za účelem získání konkrétního stanoviska a podmínek k ochraně radiových tras společnosti CETIN a pro určení, zda Stavba vyvolá Překládku. Ochranné pásmo radiových tras v šíři 50m je zakresleno do situačního výkresu, který je součástí tohoto Vyjádření.

VŠEOBECNÉ PODMÍNKY OCHRANY SÍTĚ ELEKTRONICKÝCH KOMUNIKACÍ společnosti CETIN a.s.

Číslo jednací: 662747/20

Číslo žádosti: 0120 810 345

- (iv) Pokud se v Zájmovém území nachází podzemní silové vedení (NN) ve vlastnictví společnosti CETIN, je Stavebník povinen ve vztahu k projektové dokumentaci zajistit totéž, co je uvedeno pod písm (i) tohoto článku 5, přičemž platí, že Stavebník vyvolá Překládku v případech uvedených pod písm (ii) tohoto článku 5.
- (v) Stavebník je povinen při projektování Stavby, která je stavbou (a) zařízení silových elektrických sítí (VN, VVN a ZVVN) a/nebo (b) trakčních vedení, provést výpočet či posouzení rušivých vlivů na SEK, zpracovat ochranná opatření, to vše dle a v souladu s Příslušnými požadavky. Stavebník je povinen nejpozději třicet (30) Dnů před podáním žádosti o vydání příslušného správního rozhodnutí k umístění Stavby dle Stavebního zákona předat POS výpočet či posouzení rušivých vlivů na SEK a zpracovaná ochranná opatření.
- (vi) Je-li Stavba v souběhu s Kabelovodem, nebo Kabelovod kříží, je Stavebník povinen nejpozději ke Dni, ke kterému započne se zpracováním projektové dokumentace ke Stavbě, oznámit POS a projednat s POS (a) veškeré případy, kdy trajektorie podvrtní a protlaku budou vedeny ve vzdálenosti menší, než je 1,5 m od Kabelovodu a (b) jakékoliv výkopové práce, které budou nebo by mohly být vedeny v úrovni či pod úrovní Kabelovodu nebo kabelové komory.
- (vii) Je-li Stavba umístěna nebo má být umístěna v blízkosti Kabelovodu, ve vzdálenosti menší, než jsou 2 m nebo kříží-li Stavba Kabelovod ve vzdálenosti menší, než je 0,5 m nad nebo kdekoliv pod Kabelovodem, je Stavebník povinen předložit POS k posouzení zakreslení Stavby v příčných řezech, přičemž do příčného řezu je Stavebník rovněž povinen zakreslit profil kabelové komory.

6. POVINNOSTI STAVEBNÍKA PŘI PROVÁDĚNÍ STAVBY

- (i) Stavebník je před započítím jakýchkoliv zemních prací ve vztahu ke Stavbě povinen vytyčit trasu SEK na terénu dle Příslušných požadavků a dle Stavebního zákona. S vytyčenou trasou SEK je Stavebník povinen seznámit všechny osoby, které budou anebo by mohly zemní práce ve vztahu ke Stavbě provádět. V případě porušení této povinnosti bude Stavebník odpovědný společnosti CETIN za náklady a škody, které porušením této povinnosti společnosti CETIN vzniknou a je povinen je společnosti CETIN uhradit.
- (ii) Pět (5) Pracovních dní před započítím jakýchkoliv prací ve vztahu ke Stavbě je Stavebník povinen oznámit společnosti CETIN, že zahájí práce či činnosti ve vztahu ke Stavbě. Písemné oznámení dle předchozí věty zašle Stavebník na adresu elektronické pošty POS a bude obsahovat minimálně číslo jednací Vyjádření a kontaktní údaje Stavebníka.
- (iii) Stavebník je povinen zabezpečit a zajistit SEK proti mechanickému poškození, a to zpravidla dočasným umístěním silničních betonových panelů nad kabelovou trasou SEK. Do doby, než je zajištěna a zabezpečena ochrana SEK proti mechanickému poškození, není Stavebník oprávněn přejíždět vozidly nebo stavební mechanizací kabelovou trasu SEK. Při přepravě vysokých nákladů nebo při projíždění stroji, vozidly či mechanizací pod nadzemním vedením SEK je Stavebník povinen prověřit, zda výška nadzemního vedení SEK je dostatečná a umožňuje spolehlivý a bezpečný způsob přepravy nákladu či průjezdu strojů, vozidel či mechanizace.
- (iv) Při provádění zemních prací v blízkosti SEK je Stavebník povinen postupovat tak, aby nedošlo ke změně hloubky uložení nebo prostorového uspořádání SEK. V místech, kde SEK vystupuje ze země do budovy, rozváděče, na sloup apod. je Stavebník povinen vykonávat zemní práce se zvýšenou mírou opatrnosti, výkopové práce v blízkosti sloupů nadzemního vedení SEK je Stavebník povinen provádět v takové vzdálenosti od sloupů nadzemního vedení SEK,

kteřá je dostatečná k tomu, aby nedošlo nebo nemohlo dojít k narušení stability sloupu nadzemního vedení SEK. Stavebník je povinen zajistit, aby jakoukoliv jeho činností nedošlo bez souhlasu a vědomí společnosti CETIN (a) ke změně nivelety terénu, a/nebo (b) k výsadbě trvalých porostů, a/nebo (c) ke změně rozsahu a změně konstrukce zpevněných ploch. Pokud došlo k odkrytí SEK, je Stavebník povinen SEK po celou dobu odkrytí náležitě zabezpečit proti prověšení, poškození a odcizení.

- (v) Zjistí-li Stavebník kdykoliv během provádění prací ve vztahu ke Stavbě jakýkoliv rozpor mezi údaji v projektové dokumentaci a skutečností, je povinen bezodkladně přerušit práce a oznámit zjištěný rozpor na adresu elektronické pošty POS. Stavebník není oprávněn pokračovat v pracích ve vztahu ke Stavbě do doby, než získá písemný souhlas POS s pokračováním prací.
- (vi) Stavebník není bez předchozího písemného souhlasu společnosti CETIN oprávněn manipulovat s kryty kabelových komor, jakkoliv zakrývat vstupy do kabelových komor, a to ani dočasně, vstupovat do kabelových komor, jakkoliv manipulovat s případně odkrytými prvky SEK či s jakýmkoliv jiným zařízením se SEK souvisejícím. Rovněž bez předchozího písemného souhlasu společnosti CETIN není Stavebník oprávněn umístit nad trasou Kabelovodu jakoukoliv jinou síť technické infrastruktury v podélném směru.
- (vii) Byla-li v souladu s Vyjádřením a těmito VPOSEK odkryta SEK je Stavebník povinen tři (3) Pracovní dny před zakrytím SEK písemně oznámit POS zakrytí SEK a vyzvat ho ke kontrole před zakrytím. Oznámení Stavebníka dle předchozí věty musí obsahovat minimálně předpokládaný Den zakrytí, číslo jednací Vyjádření a kontaktní údaje Stavebníka. Stavebník není oprávněn provést zakrytí do doby, než získá písemný souhlas POS se zakrytím.

7. ROZHODNÉ PRÁVO

Vyjádření a VPOSEK se řídí českým právem, zejména Občanským zákoníkem, Zákonem o elektronických komunikacích a Stavebním zákonem. Veškeré spory z Vyjádření či VPOSEK vyplývající budou s konečnou platností řešeny u příslušného soudu České republiky.

8. PÍSEMNÝ STYK

Písemným stykem či pojmem „písemné“ se pro účely Vyjádření a VPOSEK rozumí předání zpráv jedním z těchto způsobů:

- v listinné podobě;
- e-mailovou zprávou se zaručeným elektronickým podpisem dle zák. č. 227/2000 Sb., o elektronickém podpisu a o změně některých dalších zákonů (zákon o elektronickém podpisu), ve znění pozdějších předpisů;

9. ZÁVĚREČNÁ USTANOVENÍ

- (i) Stavebník, Žadatel nebo jím pověřená třetí osoba je počínaje Dnem převzetí Vyjádření povinen užít informace a data uvedená ve Vyjádření pouze a výhradně k účelu, pro který mu byla tato poskytnuta. Stavebník, Žadatel nebo jím pověřená třetí osoba není oprávněn informace a data rozmnožovat, rozšiřovat, pronajímat, půjčovat či jinak umožnit jejich užívání třetí osobou bez předchozího písemného souhlasu společnosti CETIN.
- (ii) Pro případ porušení kterékoliv z povinností Stavebníka, Žadatele nebo jím pověřené třetí osoby, založené Vyjádřením /nebo těmito VPOSEK je Stavebník, Žadatel či jím pověřená třetí osoba odpovědný za veškeré náklady a škody, které společnosti CETIN vzniknou porušením povinností Stavebníka, Žadatele nebo jím pověřené třetí osoby.

Číslo jednací: 662747/20

Číslo žádosti: 0120 810 345

Informace o možném napojení na SEK ve vlastnictví společnosti CETIN a.s.

CETIN a.s. („CETIN“) poskytuje dle ustanovení § 161 odst. 1 Stavebního zákona tyto informace o podmínkách napojení Stavby a/nebo budovy označené v Žádosti na již existující SEK:

- (i) specifické podmínky napojení Stavby a/nebo budovy označené v Žádosti na již existující SEK Vám za společnost CETIN poskytne Pekař Tomáš, Masarykovo náměstí 2655 Pardubice, e-mail: tomas.pekar@cetin.cz („**Kontaktní osoba CETIN**“). Kontaktní osoba CETIN pro Vás bude koordinátorem případného napojení Stavby a/nebo budovy označené v Žádosti na již existující SEK, zejména poskytne informace o technickém řešení napojení a stanoví přípojný bod na již existující SEK;
- (ii) předpokladem pro napojení Stavby a/nebo budovy označené v Žádosti na již existující SEK je získání veškerých povolení a souhlasů vyžadovaných platnými právními předpisy pro vybudování té části SEK, která je nezbytná pro napojení Stavby a/nebo budovy označené v Žádosti na již existující SEK, je-li takových povolení a souhlasů dle platných právních předpisů pro vybudování SEK třeba, a rovněž splnění veškerých technických podmínek pro napojení na již existující SEK;

Další pro Vás užitečné informace k napojení na SEK ve vlastnictví společnosti CETIN a.s.:

- pokud Vaše Stavba bude umístována na základě správního rozhodnutí, doporučujeme žádost o vydání takového správního rozhodnutí podat tak, aby žádost obsahovala rovněž stavbu přípojky k SEK;
- doporučujeme stavbu přípojky k SEK v žádosti o vydání správního rozhodnutí označit jako stavební objekt - „SO trasa SEK společnosti CETIN a.s.“;
- trasu přípojky k SEK a místo napojení přípojky k SEK na již existující SEK společnosti CETIN a.s. konzultujte prosím s Kontaktní osobou CETIN;
- v případě, že jste dali na naše doporučení, a Vaše žádost o vydání správního rozhodnutí k umístění Stavby obsahovala rovněž stavbu přípojky k SEK, informujte Kontaktní osobu CETIN o nabytí právní moci správního rozhodnutí vydaného na Stavbu a stavbu přípojky k SEK, společnost CETIN a.s. se s Vámi dohodne na postoupení práv a povinností vyplývajících ze správního rozhodnutí na stavbu přípojky k SEK a zajistí výstavbu přípojky k SEK;
- stavíte-li budovu a/nebo je-li budova podstatně rekonstruována, mějte na paměti, že taková budova musí být vybavena fyzickou infrastrukturou uvnitř budovy, která umožní zavedení sítě elektronických komunikací až do koncového bodu sítě v prostoru budovy, který užívá koncový uživatel, budova musí být vybavena přístupovým bodem budovy - upozorňujeme, že se jedná o požadavky stanovené právním předpisem, zákonem č. 194/2017 Sb., o opatřeních ke snížení nákladů na zavádění vysokorychlostních sítí elektronických komunikací a o změně některých souvisejících zákonů;
- doporučujeme provést přípravu budovy na následné vybudování vnitřních komunikačních rozvodů (např. trubkováním ve zdivu) nebo vybudovat vlastní komunikační rozvody umožňující napojení k SEK;
- stavíte-li budovu, mějte na paměti, že tato musí umožňovat vstup silnoproudých a komunikačních kabelů do budovy, umístění rozvodných skříní a provedení vnitřních silnoproudých a komunikačních rozvodů až ke koncovým bodům sítě. Vnitřní komunikační rozvody musí splňovat požadavky na zabezpečení proti zneužití;
- společnost CETIN a.s. Vám nabízí zhotovení typového projektu pro realizaci vnitřních rozvodů, koncového bodu sítě a řešení vstupu vedení SEK ke koncovému bodu sítě. Máte-li o zhotovení takového typového projektu zájem, prosím obraťte se na Kontaktní osobu CETIN, dohodne s Vámi vše potřebné.

Požadujete-li jakékoliv další informace o možném napojení Stavby a/nebo budovy označené v Žádosti na již existující SEK, prosíme kontaktujte Kontaktní osobu CETIN.

A zde www.zrychlujemecesko.cz můžete zjistit, jak je lokalita, kterou jste označil v Žádosti pokryta SEK ve vlastnictví CETIN, jakou rychlost připojení SEK umožňuje, a jak takové připojení můžete získat.

Číslo jednací: 662747/20

Číslo žádosti: 0120 810 345

Informace k vytyčení SEK

V případě požadavku na vytyčení PVSEK společnosti CETIN a.s. se, prosím, obraťte na společnosti uvedené níže.

CETIN a.s. - středisko Čechy východ

se sídlem: Českomoravská 2510/19, Libeň, 190 00 Praha 9
IČ: 04084063 DIČ: CZ04084063
kontakt: tel: 238462400 obslužná doba po-pa 7 - 15 hod

TEMO-TELEKOMUNIKACE, a.s. - výhradní dodavatel společnosti CETIN a.s.

se sídlem: U Záběhlického zámku 233/15, 106 00 Praha 10
IČ: 25740253 DIČ: CZ25740253
kontakt: Michal Nun, mobil: 601 378 578, vytyceni@temo.cz

AZ GEONET - Pavel Kazda

se sídlem: Sedláčkova 1436/14, 500 02 Hradec Králové
IČ: 72885777 DIČ: CZ7308093045
kontakt: Pavel Kazda, mobil: 776020134, e-mail: azgeonet@seznam.cz

COM PLUS CZ, a.s.

se sídlem: Akademička Bedrny 365, 500 03 Hradec Králové
IČ: 25772104 DIČ: CZ25772104
kontakt: Help Desk: tel.: 472702123, mobil: 724150190, e-mail: helpdesk@complus.cz
technik: Cyril Belej tel.: 724 483 810, e-mail: cyril.belej@complus.cz

CONTENT, s.r.o.

se sídlem: Karlov 1246, 594 01 Velké Meziříčí, pobočka: Okružní 28/18, 591 01 Žďár nad Sázavou
IČ: 63492164 DIČ: CZ63492164
kontakt: Martin Kalina, tel/fax: 566521721, mobil: 777702117, e-mail: kalina@content-vm.cz, vytycenisiti@seznam.cz

ELTER, s.r.o.

se sídlem: Straněnská 1149, 539 01 Hlinsko
IČ: 49814419 DIČ: CZ49814419
kontakt: tel.: 469312100, mobil: 731115925, e-mail: elter.hlinsko@xaz.cz
Havel Stanislav, mobil: 736778264, Chadima Zdeněk, mobil: 731115933

EMP Pardubice s.r.o.

se sídlem: Erno Košťála 957, 530 12 Pardubice
IČ: 64793150 DIČ: CZ 64793150
kontakt: Bohumil Hubálek, mobil: 602492449, e-mail: emp.pce@seznam.cz

EMIPO-energomontáže s.r.o

se sídlem: U Větrolamu 5 568 02 Svitavy
IČ: 620 65 530 DIČ: CZ 620 65 530
kontakt: Ing. Dvořák Jaroslav, mobil: 724785113, e-mail: dvorakemipo@seznam.cz
Abraham Josef, mobil: 602173802, e-mail: dvorakemipo@seznam.cz

Číslo jednací: 662747/20

Číslo žádosti: 0120 810 345

EUROSPÓJ, v.o.s.

se sídlem: Průmyslová 387, 530 03 Pardubice

IČ: 47473991

DIČ: CZ 47473991

kontakt: Jan Matějka, tel.: 466616101, mobil: 608111234, e-mail: eurospoj@eurospoj.cz,
Petr Borovec, tel.: 466616101, mobil: 603150066, e-mail: eurospoj@eurospoj.cz**FEM - Miloš Fejfar**

se sídlem: Lužany 209, 507 06 Lužany

IČ: 01735977

DIČ:

kontakt: Miloš Fejfar, mobil: 602483031, e-mail: fejfarmilos@seznam.cz

Chadima Zdeněk

se sídlem: Máchova 257, 539 73 Skuteč

IČ: 01222163

DIČ:

kontakt: Zdeněk Chadima, tel: 731115933, e-mail: z.chadima@tiscali.cz

Karel Horský

se sídlem: Poličská 877/36, 568 02 Svitavy - Předměstí

IČ: 01377841

DIČ:

kontakt: Karel Horský, mobil: 602 483 023, e-mail: k.horsky.sy@gmail.com

K+K ELTEC, s.r.o.

se sídlem: Smetanova 997, 517 41 Kostelec nad Orlicí

IČ: 25277308

DIČ: CZ25277308

kontakt: Radovan Krsek, mobil: 603486395, e-mail: krsek@eltec.cz

Libor Kos

se sídlem: Horní Čermná 5, 561 56 Horní Čermná

IČ: 40156770

DIČ:

kontakt: Libor Kos, mobil: 737906322, e-mail: libor.kos@email.cz

Michlovský stavební s.r.o.

se sídlem: Salaš 99, 76351 Zlín

IČ: 27714080

DIČ: CZ 27714080

kontakt: STŘEDSKO HRADEC KRÁLOVÉ:

Aleš Klimt, mobil: 602482988, e-mail: klimt@michlovsky.cz

František Kadlec, mobil: 739 489991, e-mail: kadlec@michlovsky.cz

Vítězslav Škrabal, mobil: 725 277 773, e-mail: skrabal@michlovsky.cz

Milan Pospíšil

se sídlem: Topolská 742, 537 05 Chrudim

IČ: 88375072

DIČ:

kontakt: Milan Pospíšil, mobil: 725246121, email: mpospisil1@centrum.cz

Milan Šulc

se sídlem: Jamné nad Orlicí 190, PSČ: 561 65

IČ: 73655678

DIČ:

kontakt: Ing. Milan Šulc, mobil: 602482975, e-mail: sulcmilan@seznam.cz

Číslo jednací: 662747/20

Číslo žádosti: 0120 810 345

SECURITY PARTNER, s.r.o.

se sídlem: Na Plácku 1330, Kostelec nad Orlicí

IČ: 48152871

DIČ: CZ48152871

kontakt: Ing. Roland Ságner, mobil: 777778256, e-mail: sagner@xkomfort.cz

STARMON s.r.o.

se sídlem: Průmyslová 1880, 565 01 Choceň

IČ: 49285751

DIČ: CZ49285751

kontakt: Marek Bedrníček, mobil: 605003042, e-mail: bedrnicek@starmon.cz

SUPTel a.s.

se sídlem: Hřbitovní 1322/15, 312 16 Plzeň

IČ: 25229397

DIČ: CZ25229397

kontakt: Vlastimil Koudelka, mobil: 725277777, e-mail: koudelka@suptel.cz

Telsit s.r.o.

se sídlem: K Dolíkám 125, 503 11 Hradec Králové 15

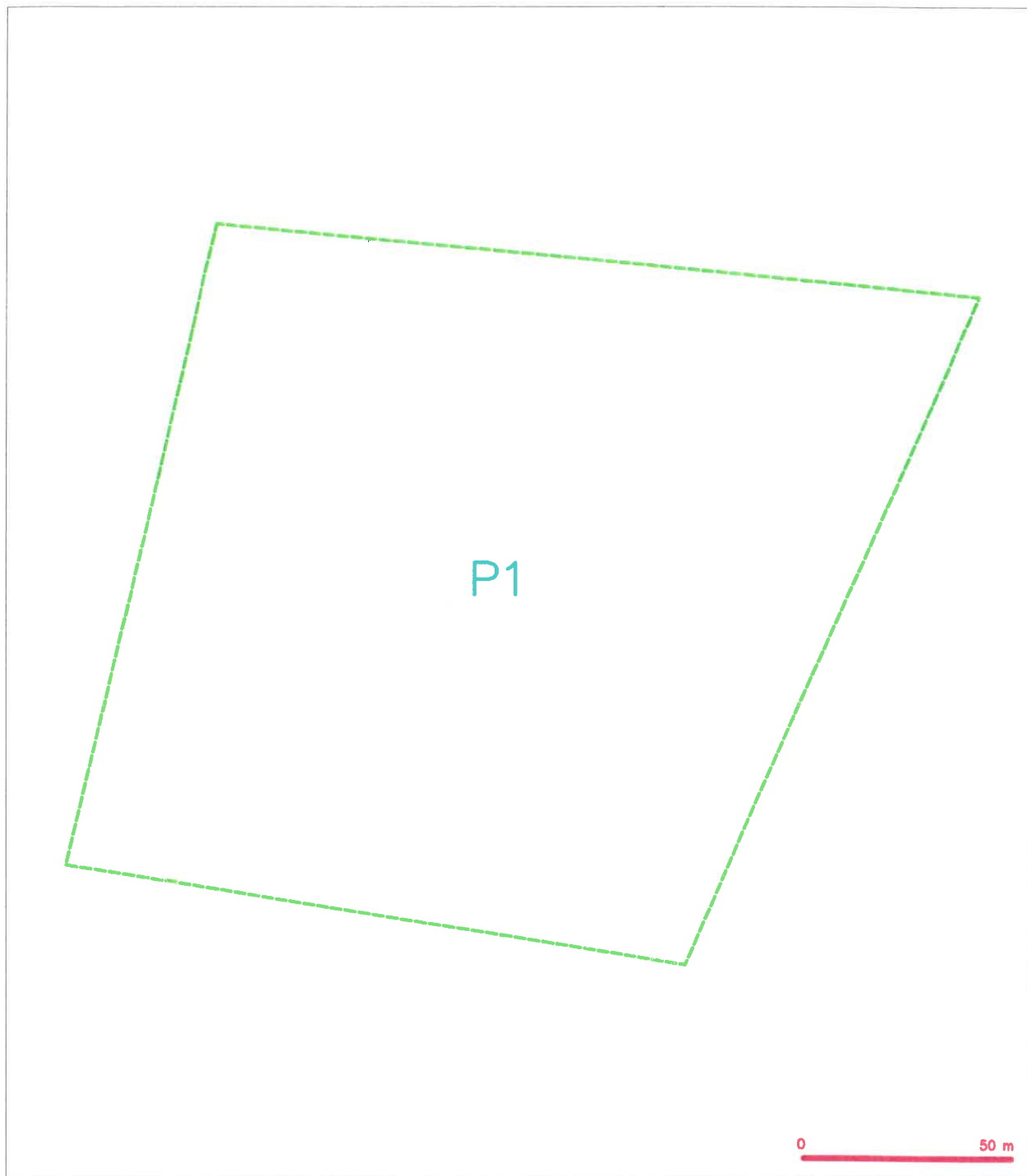
IČ: 62025384

DIČ: CZ62025384

kontakt: Petr Novák, mobil: 603592292, e-mail: novak@telsit.cz

Miroslav Kodrle, mobil: 603593934, e-mail: kodrle@telsit.cz

SITUAČNÍ VÝKRES - ZÁJMOVÉ ÚZEMÍ

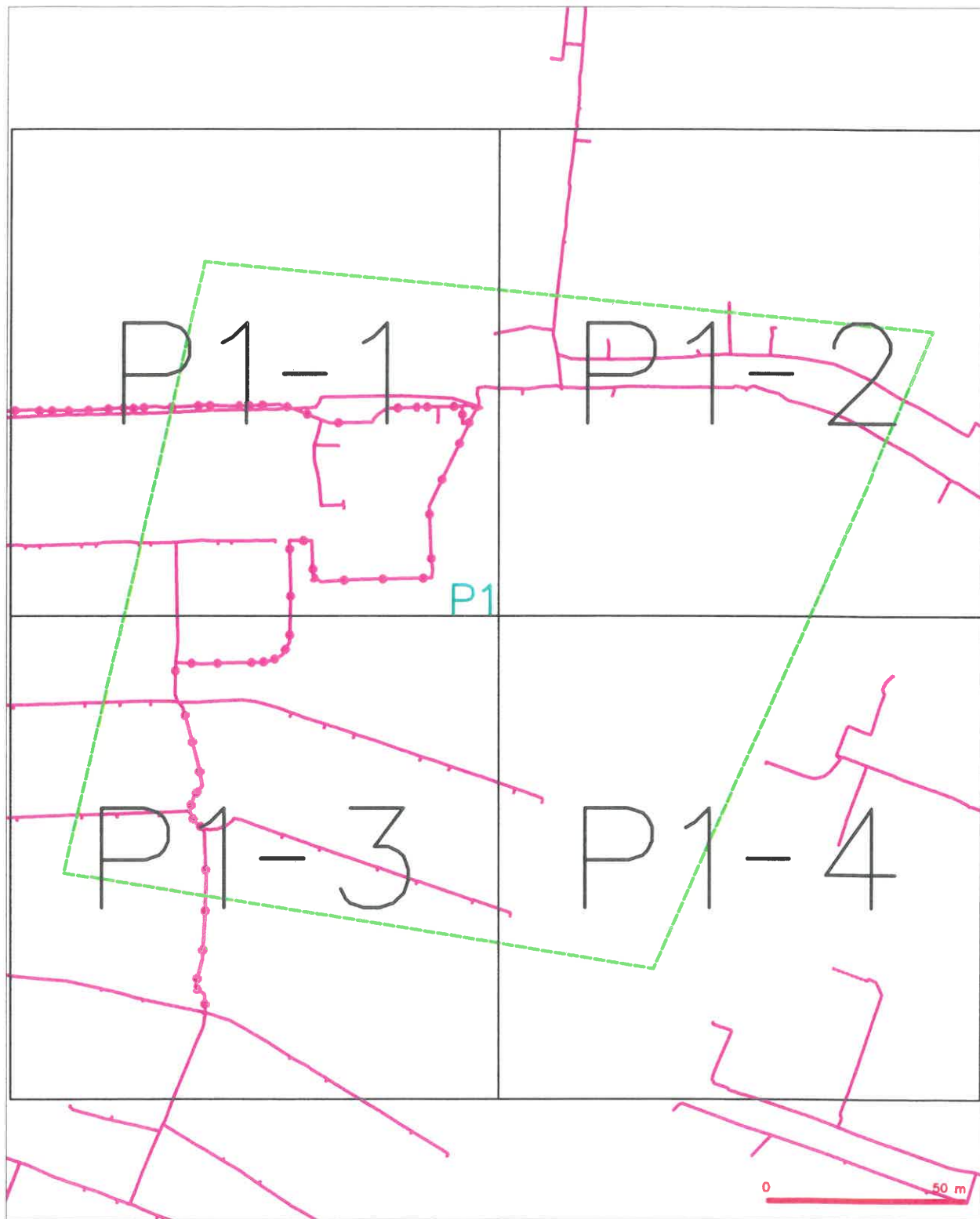


LEGENDA

----- hranice zájmového území k vyjádření

Kolář
 CETIN a.s.
 Českomoravská 2510/19, Libeň
 190 00 Praha 9
 DIČ CZ04084063
 102

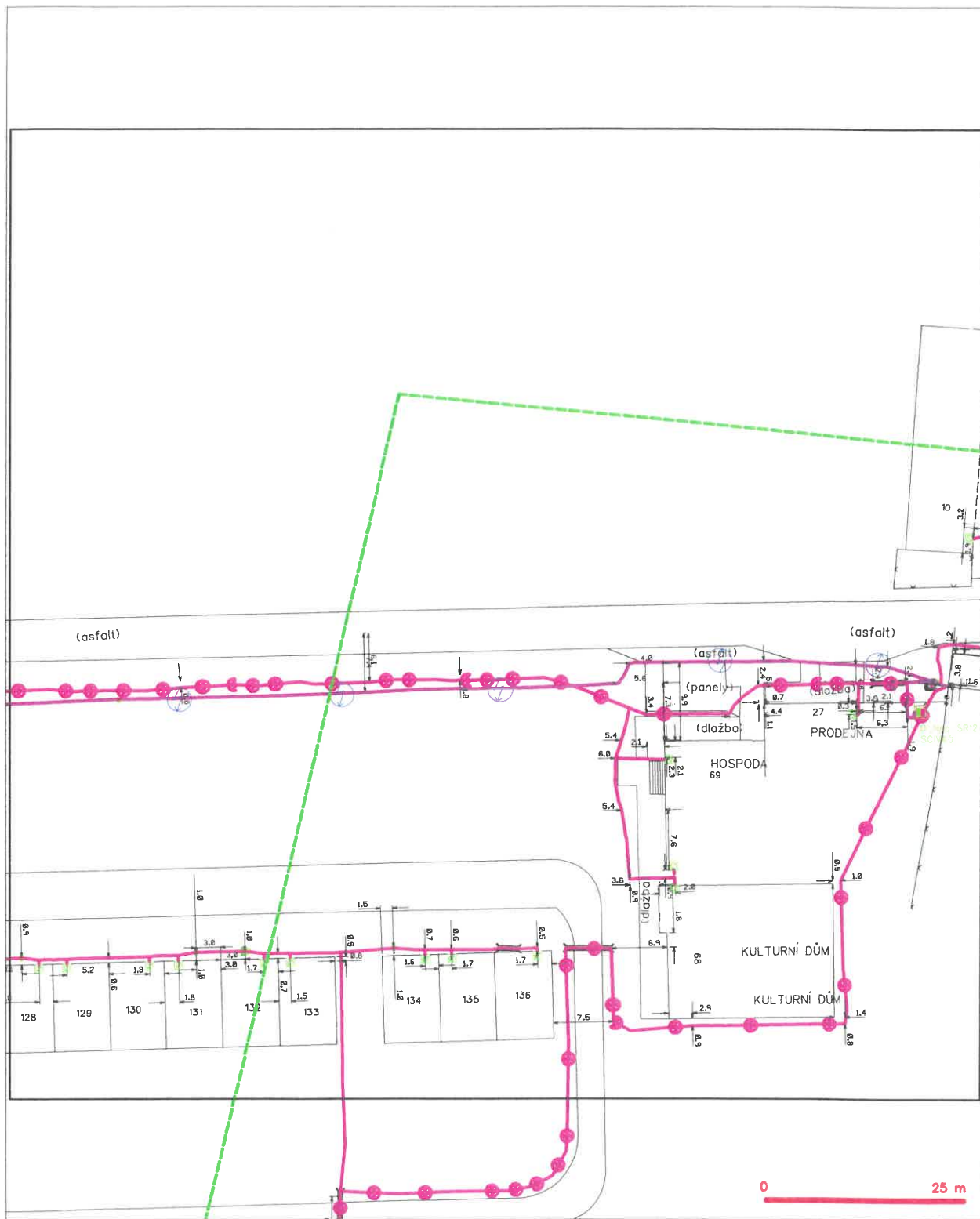
SITUAČNÍ VÝKRES - POLYGON 1



LEGENDA

- | | | | |
|--|---|--|---|
| | hranice zájmového území k vyjádření | | nezaměřený příběh optického kabelu, NPE trasy nebo soustředěná optického a metalického kabelu |
| | NV přípojná, území z NV přípojnou CETIN | | radlové síť, ochranné pásmo radlové síť |
| | zaměřený příběh metalického kabelu | | podzemní síť |
| | zaměřený příběh optického kabelu, NPE trasy nebo soustředěná optického a metalického kabelu | | napravovaní síť |
| | nezaměřený příběh metalického kabelu | | podzemní síť cizí |
| | podzemní síť cizí | | síť z NV |

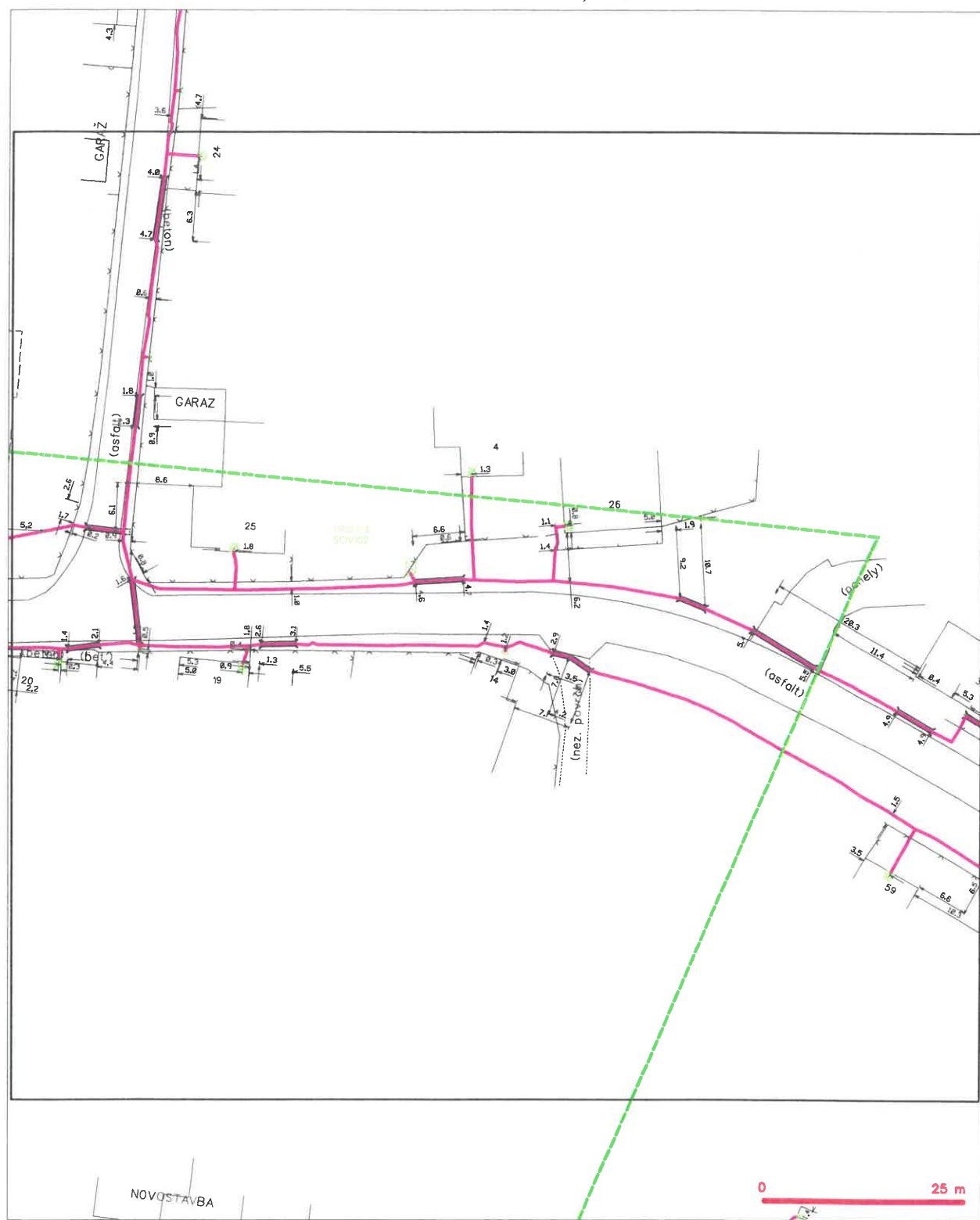
SITUAČNÍ VÝKRES - POLYGON 1, list kladu P1-1



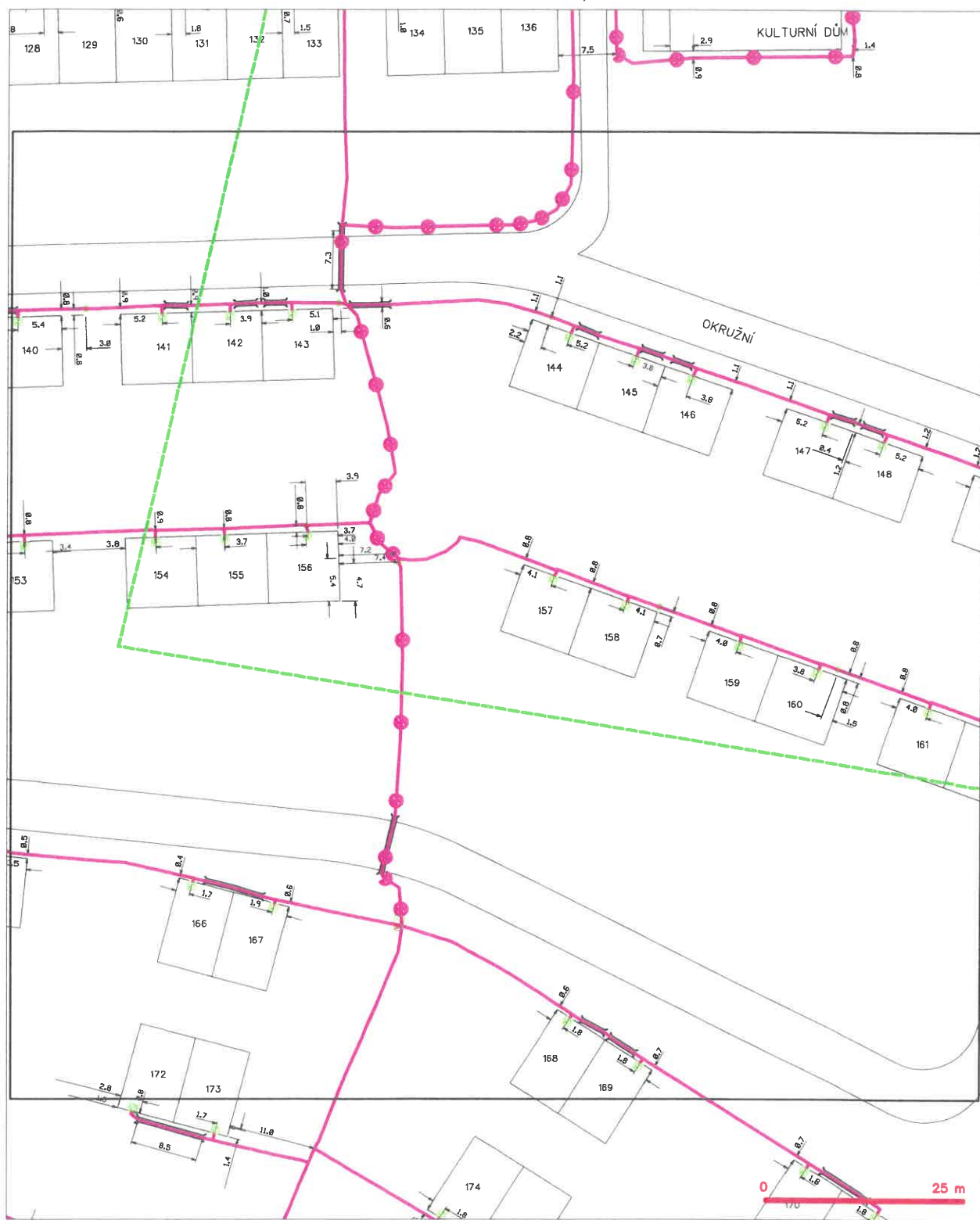
LEGENDA

- | | | | |
|------------------------------|--|------------------------------|--|
| — (green dashed line) — | hranice stávajícího území v vyjádření | — (pink line with circles) — | navrhovaný průběh optického kabelu, HEPF trubky nebo soustředěný optický a metalický kabel |
| — (blue dashed line) — | NN přípojná, území s NN přípojkou CETIN | — (pink line with squares) — | radová síť, ocelové pásmo radové síť |
| — (pink line with circles) — | navrhovaný průběh metalického kabelu | — (pink line with circles) — | podzemní síť |
| — (pink line with circles) — | navrhovaný průběh optického kabelu, HEPF trubky nebo soustředěný optický a metalický kabel | — (pink line with circles) — | napravovací síť |
| — (pink line with circles) — | navrhovaný průběh metalického kabelu | — (pink line with circles) — | podzemní síť cizí |
| — (pink line with circles) — | podzemní síť cizí | — (pink line with circles) — | síť s NN |

SITUAČNÍ VÝKRES - POLYGON 1, list kladu P1-2

[illegible]

SITUAČNÍ VÝKRES - POLYGON 1, list kladu P1-3



LEGENDA

- | | | | |
|---|--|---|--|
| — | hranice stávajícího území k vyjádření | — | namýšlený průběh optického kabelu, ADPE trubky |
| — | NV přípojka, území z NV přípojkou CETIN | — | název střešního, ochranného pásmo radiové síť |
| — | zamýšlený průběh metalického kabelu | — | podzemní síť |
| — | namýšlený průběh optického kabelu, ADPE trubky | — | neprerušovaná síť |
| — | namýšlený průběh metalického kabelu | — | podzemní síť cizí |
| — | podzemní síť cizí | — | síť z NV |
| | | — | traktar, kabelovod |

SITUAČNÍ VÝKRES - POLYGON 1, list kladu P1-4



LEGENDA

- | | | | |
|--|---|--|---|
| | hranice stávajícího území k vyjádření | | navrhovaný příloha optického kabelu, HDPE trubky nebo součástí optického a metalického kabelu |
| | NV příloha, území a NV přílohou CETIN | | radové síť, ochranné pásmo radové síť |
| | navrhovaný příloha metalického kabelu | | podzemní síť |
| | navrhovaný příloha optického kabelu, HDPE trubky nebo součástí optického a metalického kabelu | | napravovací síť |
| | podzemní síť | | podzemní síť sítě |
| | podzemní síť sítě | | síť s NV |

Multiaqua s.r.o.

NAŠE ZNAČKA
0101325359VYŘÍZENO DNE
08.06.2020

Sdělení o existenci energetického zařízení, sítě pro elektronickou komunikaci nebo zařízení technické infrastruktury v majetku společnosti ČEZ Distribuce, a. s., pro akci:

Srnojedy- kanalizace- přepojení výtlačku TK

Vážený zákazníku,

Na základě Vaší žádosti 0101325359 ze dne 08.06.2020 Vám zasíláme sdělení o existenci energetického zařízení, sítě pro elektronickou komunikaci nebo zařízení technické infrastruktury v majetku společnosti ČEZ Distribuce, a. s., ve Vámi vymezeném zájmovém území.

Dovolujeme si Vás upozornit, že **sdělení nenahrazuje** vyjádření provozovatele distribuční soustavy k projektové dokumentaci pro územní nebo stavební řízení, k připojení nového odběru, zdroje elektrické energie nebo k navýšení rezervovaného příkonu a výkonu a s výjimkou havárií ani souhlas s činností v ochranném pásmu.

Toto sdělení je platné do 08.12.2020 a je jedním z podkladů pro zpracování projektové dokumentace, pokud je taková dokumentace zpracovávána.

V majetku ČEZ Distribuce, a. s., se na Vámi uvedeném zájmovém území nachází nebo ochranným pásmem zasahuje energetické zařízení typu:

	síť NN	síť VN	síť VVN
Podzemní síť	střet	střet	
Nadzemní síť	střet		

Stanice	střet
---------	-------

V majetku ČEZ Distribuce, a. s., se na Vámi uvedeném zájmovém území nachází nebo ochranným pásmem zasahuje síť pro elektronickou komunikaci typu:

	síť pro elektronickou komunikaci
Podzemní síť	
Nadzemní síť	

Zařízení technické infrastruktury zahrnuje zejména vodovodní, kanalizační a plynové přípojky pro objekty ČEZ Distribuce a. s., a dále pak další podzemní a nadzemní zařízení sloužící pro provoz distribuční sítě. V majetku ČEZ Distribuce, a. s., se na Vámi uvedeném zájmovém území nachází nebo ochranným pásmem zasahuje zařízení technické infrastruktury:

	zařízení technické infrastruktury
Nadzemní nebo podzemní	



Energetické zařízení (mimo nadzemních sítí NN), zařízení sítě pro elektronickou komunikaci a zařízení technické infrastruktury je chráněno ochranným pásmem podle § 46 zákona č. 458/2000 Sb., o podmínkách podnikání a o výkonu státní správy v energetických odvětvích a o změně některých zákonů (energetický zákon), ve znění pozdějších předpisů. Přibližný průběh tras energetických zařízení, sítě pro elektronickou komunikaci (v trase kabelového vedení může být uloženo několik kabelů energetických i komunikačních) a tras zařízení technické infrastruktury zasíláme v příloze tohoto dopisu.

V případě existence **podzemních energetických zařízení**, sítě pro elektronickou komunikaci nebo zařízení technické infrastruktury je povinností stavebníka alespoň 14 dní před započítím zemních prací požádat telefonicky na 800 850 860 nebo e-mailem na info@cezdistribuce.cz o tzv. **vytyčení trasy podzemního zařízení**, sítě pro elektronickou komunikaci nebo zařízení technické infrastruktury. O vytyčení lze požádat pouze na základě vydaného sdělení o existenci energetického zařízení, sítě pro elektronickou komunikaci nebo zařízení technické infrastruktury, a to (mimo havárií) nejpozději 30 dní před koncem jeho platnosti.

Dojde-li k obnažení podzemního vedení nebo k poškození energetického zařízení, sítě pro elektronickou komunikaci nebo zařízení se sítí pro elektronickou komunikaci související nebo zařízení technické infrastruktury ve vlastnictví ČEZ Distribuce, a. s., nahláste nám prosím tuto skutečnost bezodkladně jako poruchu na bezplatnou linku 800 850 860.

Pokud uvažovaná akce nebo činnost **zasáhne do ochranného pásma** nadzemních vedení, trafostanic nebo sítě pro elektronickou komunikaci, popř. bude po vytyčení zjištěno, že zasahuje do ochranného pásma podzemních energetických zařízení nebo zařízení pro elektronickou komunikaci, je nutné písemně požádat společnost ČEZ Distribuce, a. s., o souhlas s činností v ochranném pásmu (formulář je k dispozici na www.cezdistribuce.cz v části Formuláře / Činnosti v ochranných pásmech, kontaktní údaje pro podání Vaší žádosti naleznete v zápatí). Jestliže uvažovaná akce vyvolá potřebu dílčí změny trasy vedení nebo přemístění některých prvků energetického zařízení nebo sítě pro elektronickou komunikaci včetně souvisejícího zařízení, je nutné včas společnost ČEZ Distribuce, a. s., požádat o přeložku zařízení podle § 47 energetického zákona.

Zároveň Vás upozorňujeme, že v zájmovém území se může nacházet taktéž energetické zařízení, síť pro elektronickou komunikaci nebo zařízení technické infrastruktury, které není v majetku společnosti ČEZ Distribuce, a. s.

V souvislosti s výše uvedeným si Vás dovoluujeme upozornit, že uvedené sdělení včetně jeho příloh obsahuje skutečnosti tvořící obchodní tajemství společnosti ČEZ Distribuce, a. s. Poskytnuté informace jsou dále také důvěrnými informacemi a obchodně citlivými informacemi společnosti ČEZ Distribuce, a. s. Z výše uvedených důvodů si Vás proto společnost ČEZ Distribuce, a. s., dovoluje upozornit, že s poskytnutými informacemi je potřeba nakládat dle platných právních předpisů, v opačném případě se vystavujete postihu ve smyslu platné právní úpravy. V této souvislosti si Vás dále dovoluujeme upozornit, že požadované informace nesmí být předány, sděleny, využity, zpřístupněny, či jiným způsobem postoupeny na jakoukoli třetí osobu bez předchozího prokazatelného souhlasu společnosti ČEZ Distribuce, a. s. Informace o existenci energetického zařízení, sítě pro elektronickou komunikaci a zařízení technické infrastruktury mohou být využity pouze pro účel, pro který byly vyžádány.

S pozdravem

ČEZ Distribuce, a. s.

Děčín, Děčín IV-Podmokly
Teplická 874/8
PSČ 405 02
IČ: 24729035

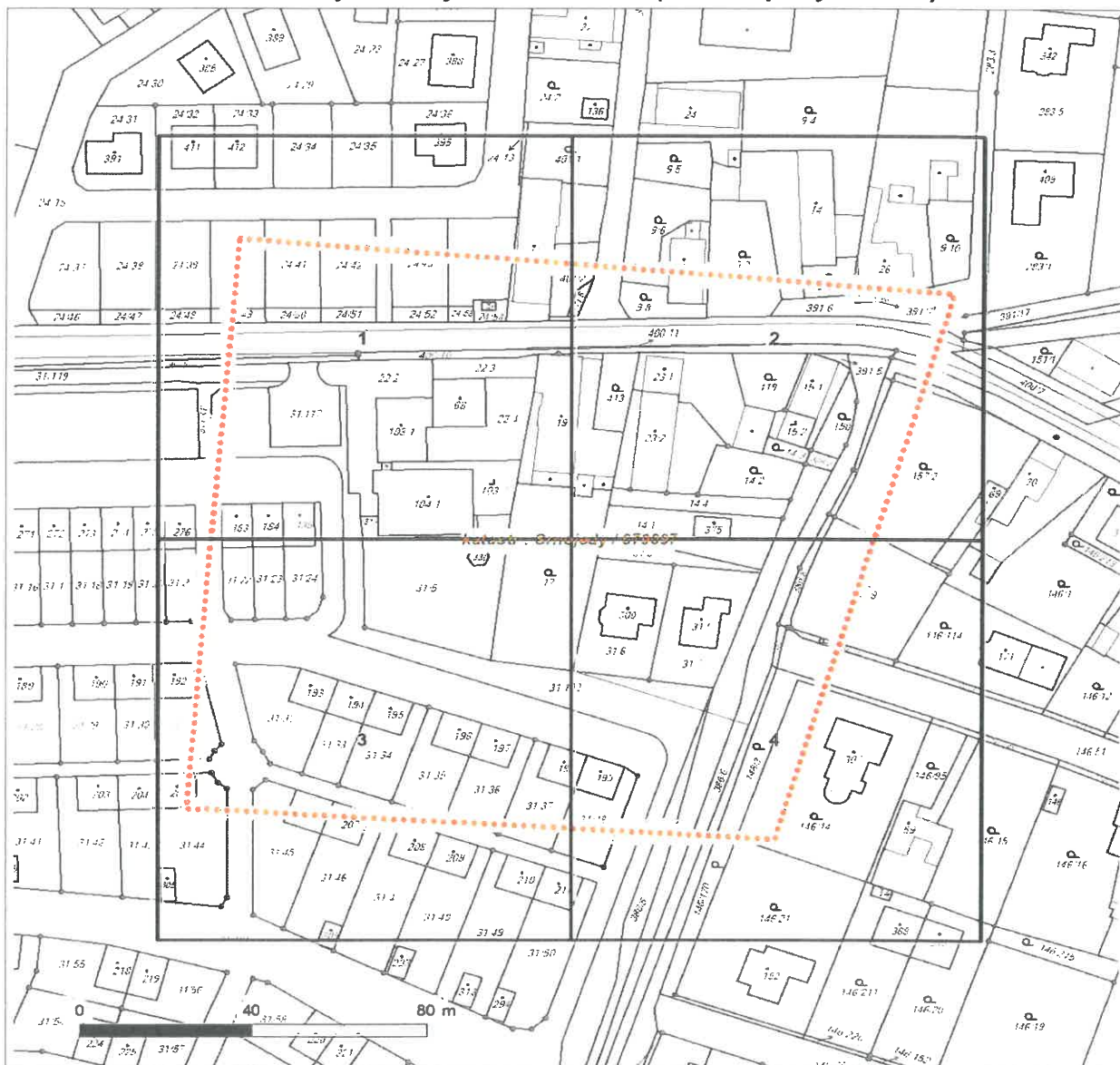
Přílohy

1. Situační výkres zájmového území
2. Podmínky pro provádění činností v ochranných pásmech energetických zařízení, sítě pro elektronickou komunikaci a zařízení technické infrastruktury

Platí pouze se sdělením číslo 0101325359.

Zakreslené polohy zařízení v příloze jsou pouze informativní.

Situační výkres zájmového území (klad mapových listů)



Není-li zobrazena katastrální mapa, zadejte žádost znovu. Katastrální mapa je generována prostřednictvím externí WMS služby, jejíž provoz nezajišťuje společnost ČEZ Distribuce, a. s.

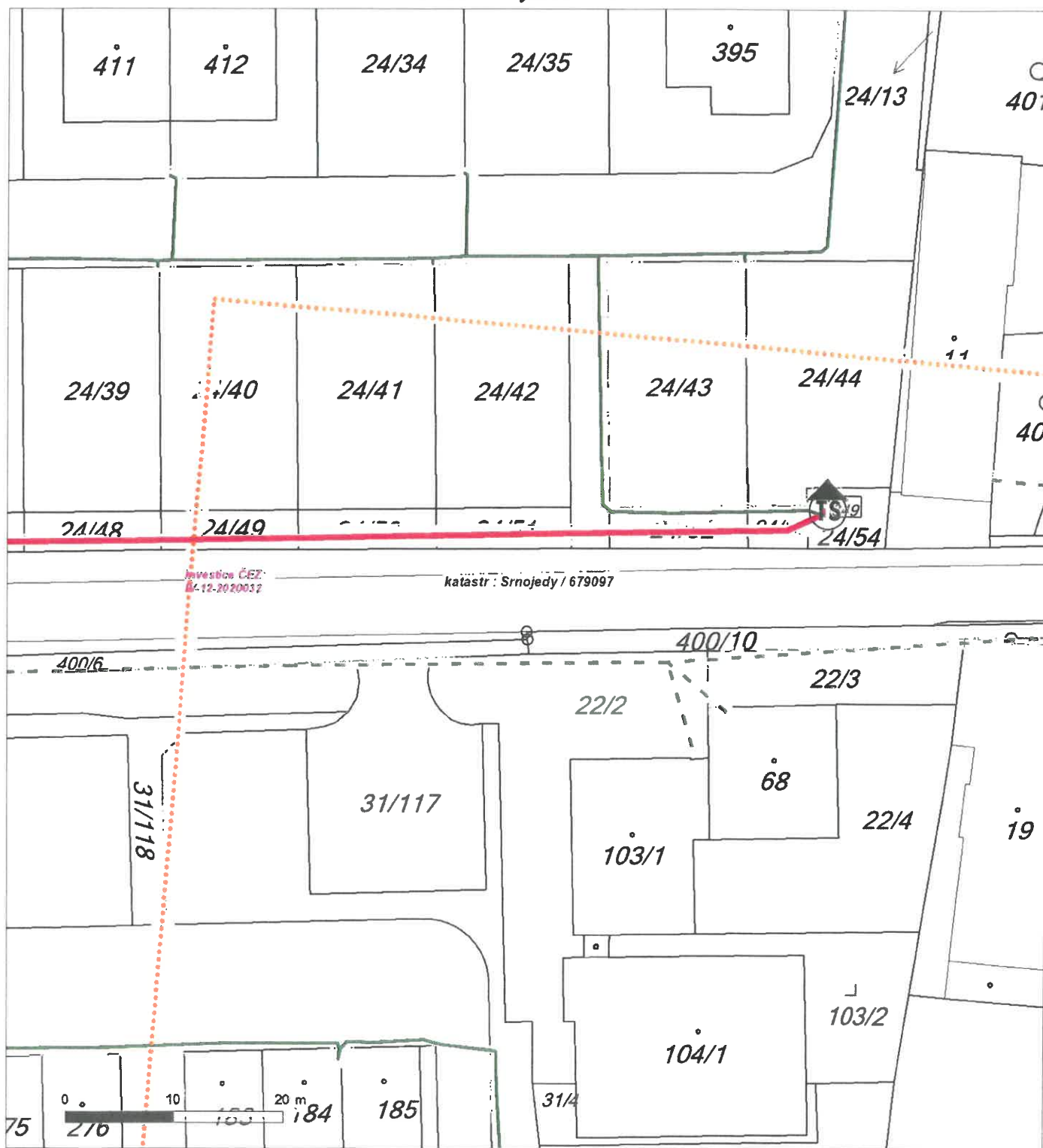
LEGENDA		

V zájmovém území se nachází investiční akce.

Platí pouze se sdělením číslo 0101325359.

Zakreslené polohy zařízení v příloze jsou pouze informativní.

Situační výkres - list 1

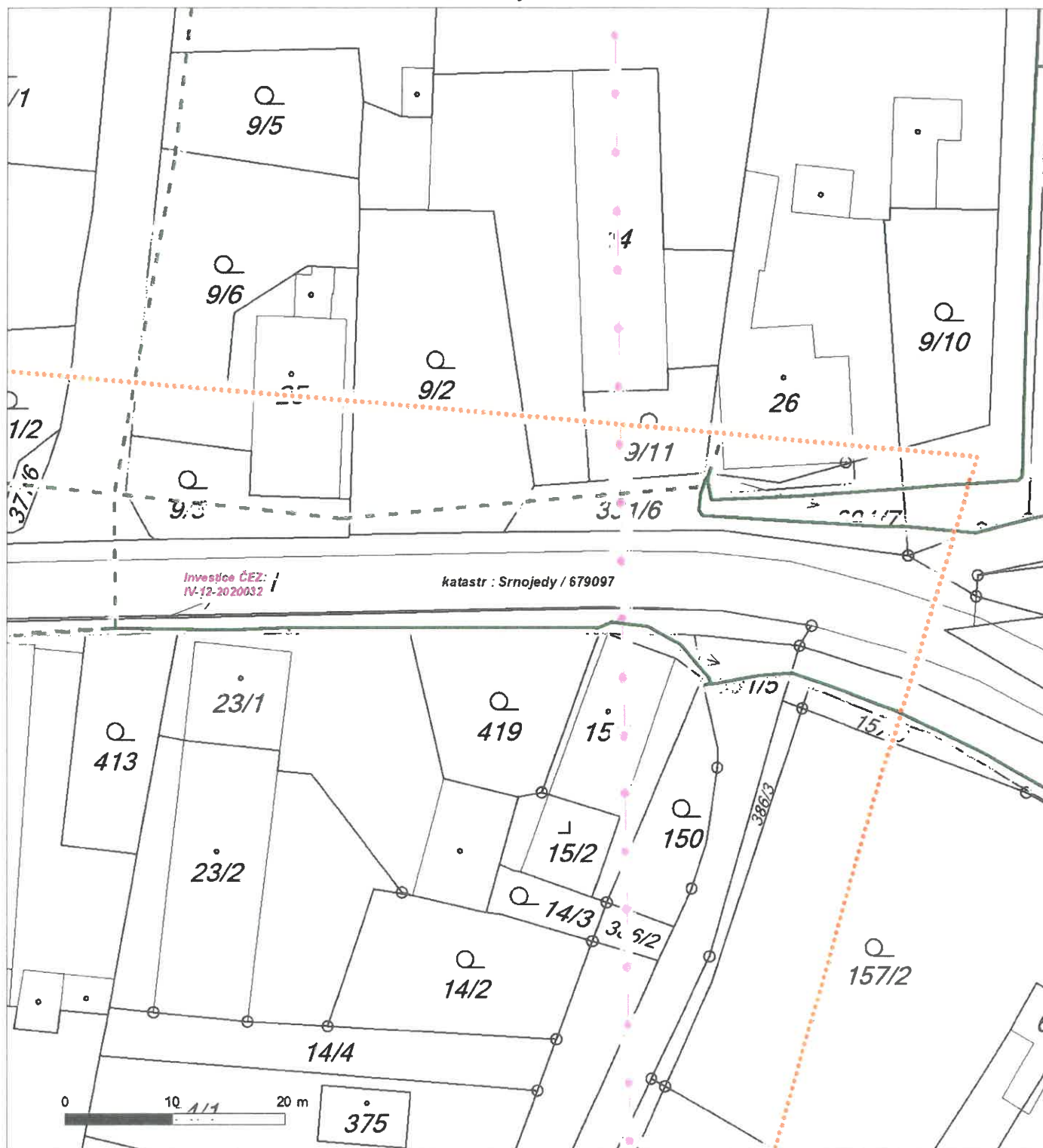


Není-li zobrazena katastrální mapa, zadejte žádost znovu. Katastrální mapa je generována prostřednictvím externí WMS služby, jejíž provoz nezajišťuje společnost ČEZ Distribuce, a. s.

Platí pouze se sdělením číslo 0101325359.

Zakreslené polohy zařízení v příloze jsou pouze informativní.

Situační výkres - list 2



Není-li zobrazena katastrální mapa, zadejte žádost znovu. Katastrální mapa je generována prostřednictvím externí WMS služby, jejíž provoz nezajišťuje společnost ČEZ Distribuce, a. s.

Platí pouze se sdělením číslo 0101325359.

Zakreslené polohy zařízení v příloze jsou pouze informativní.

Situační výkres - list 3



Není-li zobrazena katastrální mapa, zadejte žádost znovu. Katastrální mapa je generována prostřednictvím externí WMS služby, jejíž provoz nezajišťuje společnost ČEZ Distribuce, a. s.

Zakreslené polohy zařízení v příloze jsou pouze informativní.

Situační výkres - list 4



Není-li zobrazena katastrální mapa, zadejte žádost znovu. Katastrální mapa je generována prostřednictvím externí WMS služby, jejíž provoz nezajišťuje společnost ČEZ Distribuce, a. s.



PODMÍNKY PRO PROVÁDĚNÍ ČINNOSTÍ V OCHRANNÝCH PÁSMECH PODZEMNÍCH VEDENÍ

Ochranné pásmo podzemních vedení elektrizační soustavy do 110 kV včetně a vedení řídící, měřicí a zabezpečovací techniky je stanoveno v § 46, odst. (5), Zák. č. 458/2000 Sb., tj. zákona o podmínkách podnikání a o výkonu státní správy v energetických odvětvích a o změně některých zákonů (energetický zákon), ve znění pozdějších předpisů (dále jen "energetický zákon"), a činí 1 metr po obou stranách krajního kabelu (energetického nebo pro elektronickou komunikaci) kabelové trasy, nad 110 kV činí 3 metry po obou stranách krajního kabelu.

V ochranném pásmu podzemního vedení je podle § 46 odst. (8) a (10) energetického zákona zakázáno:

- a) zřizovat bez souhlasu vlastníka těchto zařízení stavby či umisťovat konstrukce a jiná podobná zařízení, jakož i uskladňovat hořlavé a výbušné látky,
- b) provádět bez souhlasu vlastníka zemní práce,
- c) provádět činnosti, které by mohly ohrozit spolehlivost a bezpečnost provozu těchto zařízení nebo ohrozit život, zdraví či majetek osob,
- d) provádět činnosti, které by znemožňovaly nebo podstatně znesnadňovaly přístup k těmto zařízením,
- e) vysazovat trvalé porosty a přejíždět vedení těžkými mechanismy.

Pokud stavba nebo stavební činnost zasahuje do ochranného pásma podzemního vedení, je třeba požádat o písemný souhlas vlastníka nebo provozovatele tohoto zařízení na základě § 46, odst. (8) a (11) energetického zákona.

V ochranných pásmech podzemních energetických vedení a sítí pro elektronickou komunikaci je třeba dále dodržovat následující podmínky:

1. Dodavatel prací musí před zahájením prací zajistit vytyčení podzemního zařízení a prokazatelně seznámit pracovníky, jichž se to týká, s jejich polohou a upozornit na odchylky od výkresové dokumentace.
2. Výkopové práce do vzdálenosti 1 metr od osy (krajního) kabelu musí být prováděny ručně.
3. Zemní práce musí být prováděny v souladu s ČSN 73 6133 Návrh a provádění zemního tělesa pozemních komunikací a při zemních pracích musí být dodrženo Nařízení vlády č. 591/2006 Sb., bližších minimálních požadavků na bezpečnost a ochranu zdraví při práci na staveništích.
4. Místa křížení a souběhy ostatních zařízení se zařízeními energetickými, komunikačními sítěmi pro elektronickou komunikaci nebo zařízeními technické infrastruktury musí být vyprojektovány a provedeny zejména dle ČSN 73 6005, ČSN EN 50 341-1,2, ČSN EN 50341-3-19, ČSN EN 50423-1, ČSN 2000-5-52 a PNE 33 3302, PNE 34 1050.
5. Dodavatel prací musí oznámit příslušnému provozovateli distribuční soustavy zahájení prací minimálně 3 pracovní dny předem.
6. Při potřebě přejíždění trasy podzemních vedení nebo podzemních zařízení vozidly nebo mechanismy je třeba po dohodě s vlastníkem provést dodatečnou ochranu proti mechanickému poškození.
7. Je zakázáno manipulovat s obnaženými kabely pod napětím. Odkryté kabely musí být za vypnutého stavu řádně vyvěšeny, chráněny proti poškození a označeny výstražnou tabulkou dle ČSN ISO 3864. Odkryté zařízení sítě pro elektronickou komunikaci, či ochranné trubky musí být řádně zabezpečeno při práci i proti poškození nepovolanou osobou.
8. Před záhozem kabelové trasy musí být zástupce vlastníka kabelu / ochranné trubky vyzván ke kontrole uložení. Pokud toto organizace provádějící zemní práce neprovede, vyhrazuje si provozovatel distribuční soustavy právo nechat inkriminované místo znovu odkrýt.
9. Při záhozu musí být zemina pod kabely řádně udusána, kabely zapískovány a provedeno krytí proti mechanickému poškození. Podkopané kabely sítě elektronické komunikace budou podloženy ve vzdálenosti 1,5 m a zemina pod podložním musí být řádně upěchována. Pro zavěšení kabelu nebude použito sousedních kabelů nebo potrubí. Kabelové spojky budou uloženy vodorovně na můstku. Při práci s vysazováním a podkládáním kabelů stavebník včas vyzve k přítomnosti pracovníka pověřeného ČEZ Distribuce, a. s.
10. Bez předchozího souhlasu je zakázáno snižovat nebo zvyšovat vrstvu zeminy nad kabelem.
11. Každé poškození zařízení provozovatele distribuční soustavy musí být okamžitě nahlášeno na Kontaktní bezplatnou linku ČEZ Distribuce 800 850 860, která je Vám k dispozici 24 hodin denně, 7 dní v týdnu.
12. Ukončení stavby musí být neprodleně ohlášeno příslušnému provoznímu útvaru.
13. Po dokončení stavby provozovatel distribuční soustavy nesouhlasí s vyhlášením ochranného pásma nových rozvodů, které jsou budovány, protože se již jedná o práce v ochranném pásmu zařízení provozovatele distribuční soustavy. Případné opravy nebo rekonstrukce na svém zařízení nebude provozovatel distribuční soustavy provádět na výjimku z ochranného pásma nebo na základě souhlasu s činnostmi v tomto pásmu.

Případné nedodržení uvedených podmínek bude řešeno příslušným stavebním úřadem nebo nahlášeno Energetickému regulačnímu úřadu jako správní delikt ve smyslu příslušného ustanovení energetického zákona spočívající v porušení zákazu provádět činnosti v ochranných pásmech dle § 46 uvedeného zákona.

PODMÍNKY PRO PROVÁDĚNÍ ČINNOSTÍ V OCHRANNÝCH PÁSMECH NADZEMNÍCH VEDENÍ

Ochranné pásmo nadzemního vedení podle § 46, odst. (3), Zák. č. 458/2000 Sb., tj. zákona o podmínkách podnikání a o výkonu státní správy v energetických odvětvích a o změně některých zákonů (energetický zákon), ve znění pozdějších předpisů (dále jen "energetický zákon") je souvislý prostor vymezený svislými rovinami vedenými po obou stranách vedení ve vodorovné vzdálenosti měřené kolmo na vedení, které činí od krajního vodiče vedení na obě jeho strany:

- a) u napětí nad 1 kV a do 35 kV včetně
 - pro vodiče bez izolace 7 metrů (resp. 10 metrů u zařízení postaveného do 31. 12. 1994, vyjma lesních průseků, kde rozsah ochranného pásma i do uvedeného data činí 7 metrů),
 - pro vodiče s izolací základní 2 metry,
 - pro závěsná kabelová vedení 1 metr;
- b) u napětí nad 35 kV do 110 kV včetně
 - pro vodiče bez izolace 12 metrů (resp. 15 metrů u zařízení postaveného do 31. 12. 1994).
 - pro vodiče s izolací základní 5 metrů
- c) u zařízení sítě pro elektronickou komunikaci 1 metr od krajního vedení

Poznámka: Nadzemní vedení nízkého napětí (do 1 kV) není chráněno ochranným pásmem. Při činnostech prováděných v jeho blízkosti (práce v blízkosti) je nutné dodržet vzdálenosti dané ČSN EN 50110-1 ed. 2.

V ochranném pásmu nadzemního vedení je podle § 46 odst. (8) a (9) energetického zákona zakázáno:

1. zřizovat bez souhlasu vlastníka těchto zařízení stavby či umisťovat konstrukce a jiná podobná zařízení, jakož i uskláňovat hořlavé a výbušné látky,
2. provádět bez souhlasu vlastníka zemní práce,
3. provádět činnosti, které by mohly ohrozit spolehlivost a bezpečnost provozu těchto zařízení nebo ohrozit život, zdraví či majetek osob,
4. provádět činnosti, které by znemožňovaly nebo podstatně znesnadňovaly přístup k těmto zařízením,
5. vysazovat chmelnice a nechávat růst porosty nad výšku 3 metry.

Pokud stavba nebo stavební činnost zasahuje do ochranného pásma nadzemního vedení, je třeba požádat o písemný souhlas vlastníka nebo provozovatele tohoto zařízení na základě § 46, odst. (8) a (11) energetického zákona.

V ochranných pásmech nadzemních vedení je třeba dále dodržovat následující podmínky:

1. Při pohybu nebo pracích v blízkosti elektrického vedení se nesmí osoby, předměty, prostředky nemající povahu jeřábu přiblížit k živým částem vodičů vysokého napětí blíže než 2 metry a u vodičů velmi vysokého napětí blíže než 3 metry (dle PNE 330000-6), pokud není větší vzdálenost stanovena v jiném předpisu (např. ČSN ISO 12480-1).
2. Jeřáby a jim podobná zařízení musí být umístěny tak, aby v kterékoli poloze byly všechny jejich části mimo ochranné pásmo vedení, a musí být zamezeno vymrštění lana.
3. Je zakázáno stavět budovy nebo jiné objekty v ochranných pásmech nadzemních vedení vysokého napětí.
4. Je zakázáno, provádět veškeré pozemní práce, při kterých by byla narušena stabilita podpěrných bodů - sloupů nebo stožárů.
5. Je zakázáno upevňovat antény, reklamy, ukazatele apod. pod, přes nebo přímo na stožáry elektrického vedení.
6. Dodavatel prací musí prokazatelně seznámit své pracovníky, jichž se to týká s ČSN EN 50110-1.
7. Pokud není možné dodržet body č. 1 až 4, je možné požádat příslušný provozní útvar provozovatele distribuční soustavy o další řešení (zajištění odborného dohledu pracovníka s elektrotechnickou kvalifikací dle Vyhlášky č. 50/1978 Sb., vypnutí a zajištění zařízení, zaizolování živých částí apod.), pokud nejsou tyto podmínky již součástí jiného vyjádření ke konkrétní stavbě.
8. V případě požadavku na vypnutí zařízení po nezbytnou dobu provádění prací je nutné požádat minimálně 2 měsíce před požadovaným termínem. V případě vedení nízkého napětí je možné též požádat o zaizolování části vedení.
9. Stavba bude situována tak, aby každá její část včetně dočasných zařízení byla vzdálena nejméně 1,5 m od osy nadzemního zařízení pro elektronickou komunikaci.
10. Do vzdálenosti 1,5 m od osy nadzemního zařízení pro elektronickou komunikaci nebudou používány mechanismy ohrožující provoz zařízení, skladován materiál, zemina, prováděny postřiky nebo jiná činnost, která by mohla ohrozit provoz zařízení nebo jiného zařízení souvisejícího s nadzemní sítí pro elektronickou komunikaci.

Případné nedodržení uvedených podmínek bude řešeno příslušným stavebním úřadem nebo nahlášeno Energetickému regulačnímu úřadu jako správní delikt ve smyslu příslušného ustanovení energetického zákona, spočívající v porušení zákazu provádět činnosti v ochranných pásmech dle § 46 uvedeného zákona.



PODMÍNKY PRO PROVÁDĚNÍ ČINNOSTÍ V OCHRANNÝCH PÁSMECH ELEKTRICKÝCH STANIC

Ochranné pásmo elektrické stanice je stanoveno v § 46, odst. (6), Zák. č. 458/2000 Sb., tj. zákona o podmínkách podnikání a o výkonu státní správy v energetických odvětvích a o změně některých zákonů (energetický zákon), ve znění pozdějších předpisů (dále jen "energetický zákon") a je vymezeno svislými rovinami vedenými ve vodorovné vzdálenosti:

- a) u venkovních el. stanic a dále stanic s napětím větším než 52 kV v budovách 20 metrů od oplocení nebo od vnějšího líce obvodového zdiva,
- b) u stožárových elektrických stanic a věžových stanic s venkovním přívodem s převodem napětí z úrovně nad 1 kV a menší než 52 kV na úroveň nízkého napětí 7 m od vnější hrany půdorysu stanice ve všech směrech,
- c) u kompaktních a zděných el. stanic s převodem napětí z úrovně nad 1 kV a menší než 52 kV na úroveň nízkého napětí 2 metry od vnějšího pláště stanice ve všech směrech,
- d) u vestavěných el. stanic 1 metr od obestavění.

V ochranném pásmu elektrické stanice je podle § 46 odst. (8) a (10) energetického zákona zakázáno:

1. zřizovat bez souhlasu vlastníka těchto zařízení stavby či umisťovat konstrukce a jiná podobná zařízení, jakož i uskláňovat hořlavé a výbušné látky,
2. provádět bez souhlasu vlastníka zemní práce,
3. provádět činnosti, které by mohly ohrozit spolehlivost a bezpečnost provozu těchto zařízení nebo ohrozit život, zdraví či majetek osob,
4. provádět činnosti, které by znemožňovaly nebo podstatně znesnadňovaly přístup k těmto zařízením.

Pokud stavba nebo stavební činnost zasahuje do ochranného pásma elektrické stanice, je třeba požádat o písemný souhlas vlastníka nebo provozovatele tohoto zařízení na základě § 46, odst. (8) a (11) energetického zákona.

V ochranném pásmu elektrické stanice je dále zakázáno provádět činnosti, které by mohly mít za následek ohrožení bezpečnosti a spolehlivosti provozu stanice nebo zmenšující či podstatně znesnadňující její obsluhu a údržbu a to zejména:

5. provádět výkopové práce ohrožující zaústění podzemních vedení vysokého a nízkého napětí nebo stabilitu stavební části el. stanice (viz podmínky pro činnosti v ochranných pásmech podzemního vedení),
6. skladovat či umisťovat předměty bránící přístupu do elektrické stanice nebo k rozvaděčům vysokého nebo nízkého napětí,
7. umisťovat antény, reklamy, ukazatele apod.,
8. zřizovat oplocení, které by znemožnilo obsluhu el. stanice.

Případné nedodržení uvedených podmínek bude řešeno příslušným stavebním úřadem nebo nahlášeno Energetickému regulačnímu úřadu jako správní delikt ve smyslu příslušného ustanovení energetického zákona spočívající v porušení zákazu provádět činnosti v ochranných pásmech dle § 46 uvedeného zákona.



PODMÍNKY PRO PROVÁDĚNÍ ČINNOSTÍ V OCHRANNÝCH PÁSMECH NEBO BEZPROSTŘEDNÍ BLÍZKOSTI ZAŘÍZENÍ TECHNICKÉ INFRASTRUKTURY

Ochranné pásmo zařízení technické infrastruktury činí 1 metr po obou stranách od potrubí nebo kabelu.

V ochranném pásmu zařízení technické infrastruktury je zakázáno bez souhlasu ČEZ Distribuce, a.s., provádět činnosti, které by mohly ohrozit vodárenské, plynárenské, kanalizační nebo jiné zařízení technické infrastruktury, jejich spolehlivost a bezpečnost provozu. Při provádění veškerých činností v ochranném pásmu i mimo ně nesmí dojít k poškození těchto zařízení.

V projektech v bezprostřední blízkosti zařízení technické infrastruktury je nutno dodržet vzájemné vzdálenosti inženýrských sítí dle ČSN 73 6005.



ŽADATEL

Multiaqua s.r.o.

NAŠE ZNAČKA
0700222119

VYŘIZUJE / LINKA

VYŘÍZENO DNE
08.06.2020

Sdělení o existenci komunikačního vedení společnosti ČEZ ICT Services, a. s.

Název akce: **Srnojedy- kanalizace- přepojení výtlaku TK**

Účel: **Sloučené územní a stavební řízení**

Vážený zákazníku,
dovolujeme si reagovat na Vaši žádost číslo 0700222119 ze dne 08.06.2020, která se týkala sdělení o existenci komunikačního zařízení na Vámi určeném zájmovém území.

Dle vědomí společnosti ČEZ ICT Services, a. s., se na Vámi vymezeném zájmovém území:
nenachází komunikační zařízení v majetku společnosti ČEZ ICT Services, a. s.

Zároveň si Vás dovolujeme upozornit, že není vyloučeno, že se ve Vámi vymezeném zájmovém území nachází jiné zařízení, které není v majetku společnosti ČEZ ICT Services, a. s.

Toto sdělení je platné do 08.06.2021.

V souvislosti s výše uvedeným si Vás dovolujeme upozornit, že sdělení o existenci či neexistenci sítě představuje skutečnosti tvořící obchodní tajemství společnosti ČEZ ICT Services, a. s. Poskytnuté informace jsou dále také důvěrnými informacemi společnosti ČEZ ICT Services, a. s. Z výše uvedených důvodů si Vás proto společnost ČEZ ICT Services, a. s., dovoluje upozornit, že s poskytnutými informacemi je potřeba nakládat dle platných právních předpisů, v opačném případě se vystavujete postihu ve smyslu platné právní úpravy. V této souvislosti si Vás dovolujeme rovněž upozornit, že požadované informace nesmí být předány, sděleny, využity, zpřístupněny, či jiným způsobem postoupeny na jakoukoli třetí osobu bez předchozího prokazatelného souhlasu společnosti ČEZ ICT Services, a. s. Informace o existenci sítě mohou být využity pouze pro účel, pro který byly vyžádány.

ČEZ ICT Services, a. s.

Praha, Praha 4
Duhová 1531/3
PSČ 140 53
IČ: 26470411

Přílohy

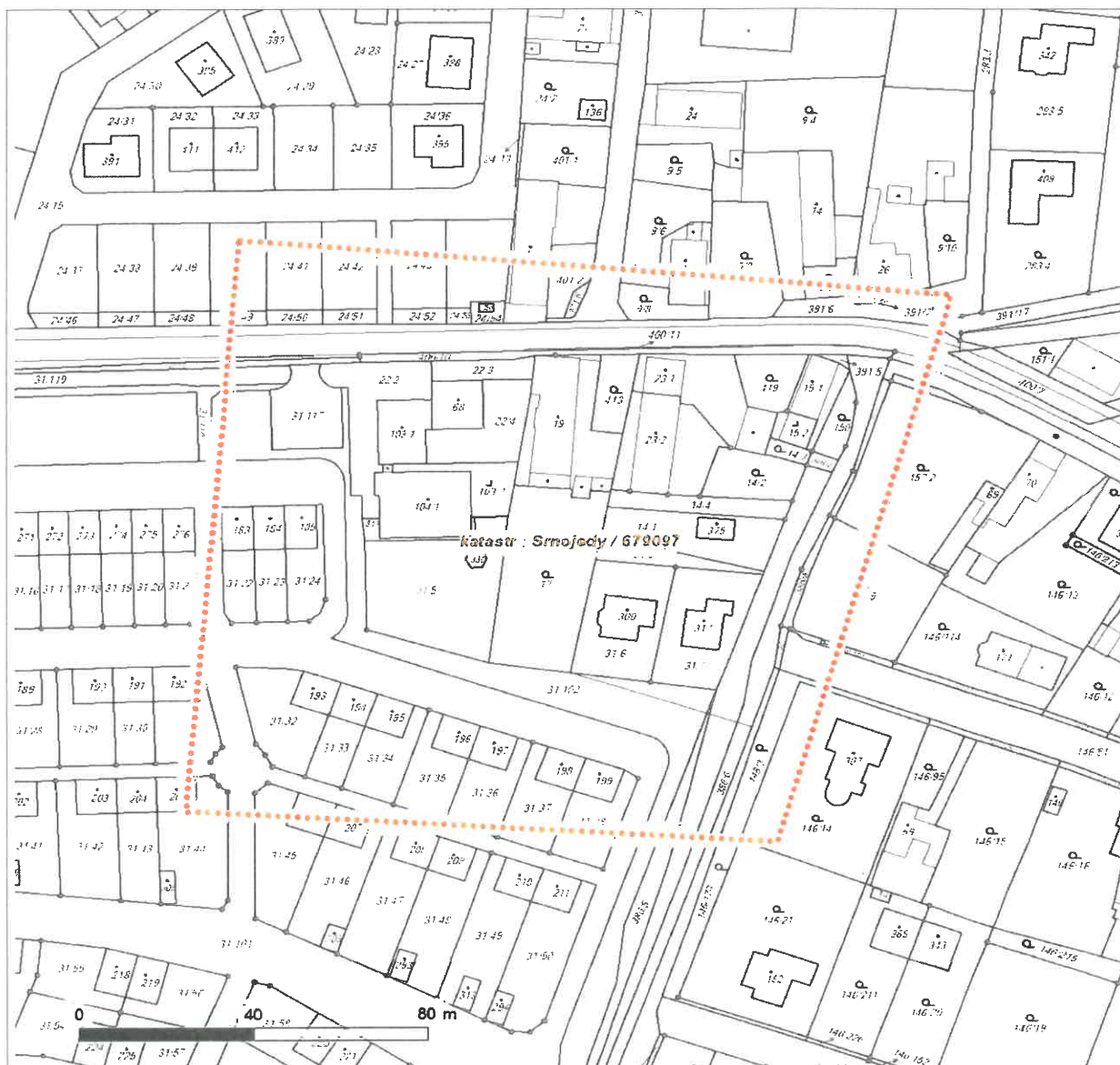
Situační výkres zájmového území



Platí pouze se sdělením číslo 0700222119.

Zakreslené polohy zařízení v příloze jsou pouze informativní.

Situační výkres zájmového území



LEGENDA

- | | |
|-------------------------------------|--------------------------------|
| — — — — — Nadzemní optické vedení | — Radioreléový spoj vzduch |
| — Podzemní optické vedení | Zájmové území |
| - - - - - Nadzemní metalické vedení | == Hranice katastrálního území |
| — Podzemní metalické vedení | |

Služby města Pardubic a.s., Hůrka 1803, 530 12 Pardubice - Bílé předměstí

MULTIAQUA spol. s r.o.
Veverkova 1343
500 02 Hradec Králové

Váš dopis značky/ ze dne
9.6.2020

Naše značka
20299/IO

Vyřizuje
Martin Haupt
466 260 863
733 780 019
haupt@smp-pce.cz

V Pardubicích dne
25. června 2020

Věc: Srnojedy- kanalizace- přepojení výtlačku TK

V příloze Vám zasíláme zpět potvrzenou situaci výše uvedené stavby podle stavu veřejného osvětlení v majetku a správě SmP a.s. k 24.6.2020.

K předložené projektové dokumentaci nemáme žádné další připomínky, stavba se v současné době nedotkne zařízení v majetku, správě nebo údržbě SmP a.s.

Vyjádření je vydáno pro povolení stavby dle zák. č. 183/2006 Sb., o územním plánování a stavebním řádu (stavební zákon), ve znění pozdějších předpisů.

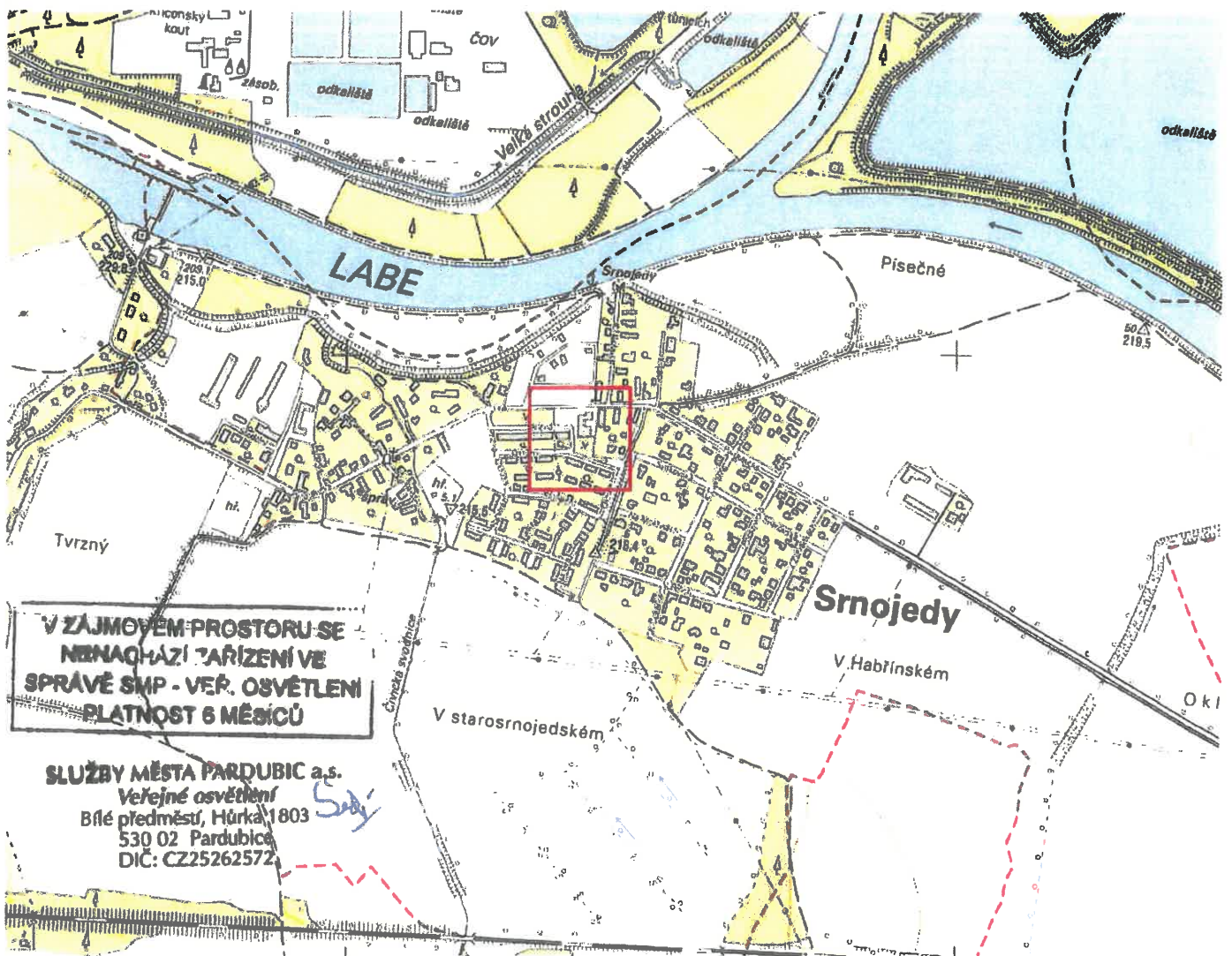
Platnost vyjádření je 12 měsíců od data vydání.

Příloha: situace se zákresem VO

Martin Haupt
investiční oddělení
Služby města Pardubic a.s.

Digitálně podepsal Martin Haupt
Datum: 2020.06.25
13:42:51 +02'00'

Martin Haupt



Legenda:

Příloha vyjádření č.j.:

20295/10

Pardubice dne:

25.6.2020



Zodpovědný projektant	Vypracoval	Technická kontrola	MULTIAQUA S.R.O. multi aQua VEVERKOVA 1343 500 02 HRADEC KRÁLOVÉ IČO: 60113111 TEL: +420 498 500 227 DIČ: CZ 60113111	
Jiří Myslík, DIS.	Leona Šaldová	Ing. Lubor Dítě		
Kraj: Pardubický	Obec: Srnojedy			
Investor: Vodovody a kanalizace Pardubice, a.s., Teplého 2014, 530 02 Pardubice			Stupeň	DŮŘ + DSP
Srnojedy- kanalizace- přepojení výtlaku TK			Datum	květen 2020
			Zakázkové číslo	M 20/041
Situační výkres širších vztahů			Formát	1 A4
			Měřítko:	Číslo přílohy:
			1:10000	C.1

Předložená dokumentace je duševním vlastnictvím firmy Multiaqua s.r.o., Hradec Králové

Vaše značka: žádost

Naše značka: 164/20

Vyřizuje: Miloslav Houdek

Telefon: 467 043 813

Fax: 467 043 854

E-mail: mhoudek@eop.cz

Datum: 19.6.2020

Multiaqua, s.r.o.
 Veverkova 1343
 500 02 Hradec králové

Vyjádření k existenci sítí

Název stavby	Srnojedy - kanalizace - přepojení výtlačku TK
Projektant	Jiří Myslík, DIS.
Předložená část PD (SO)	Situační výkres
Číslo projektu	M 20/041
Datum zpracování PD	Květen 2020
Stupeň projektu	DÚŘ+DSP
Investor	Vodovody a kanalizace Pardubice, a.s.
Číslo vyjádření EOP	164/20

K výše uvedené projektové dokumentaci uvádíme tyto připomínky:

Po ověření navrženého řešení sdělujeme, že v místě dočasných výkopů **nedojde ke styku** se zařízením v majetku Elektrárny Opatovice, a.s. a se stavbou **souhlasíme** a vzdáváme se odvolání ve správním řízení o vydání rozhodnutí a využití území.

Platnost tohoto vyjádření je 6 měsíců od data jeho vydání. Podmínky tohoto vyjádření požadujeme zpracovat do stavebního povolení / územního rozhodnutí.



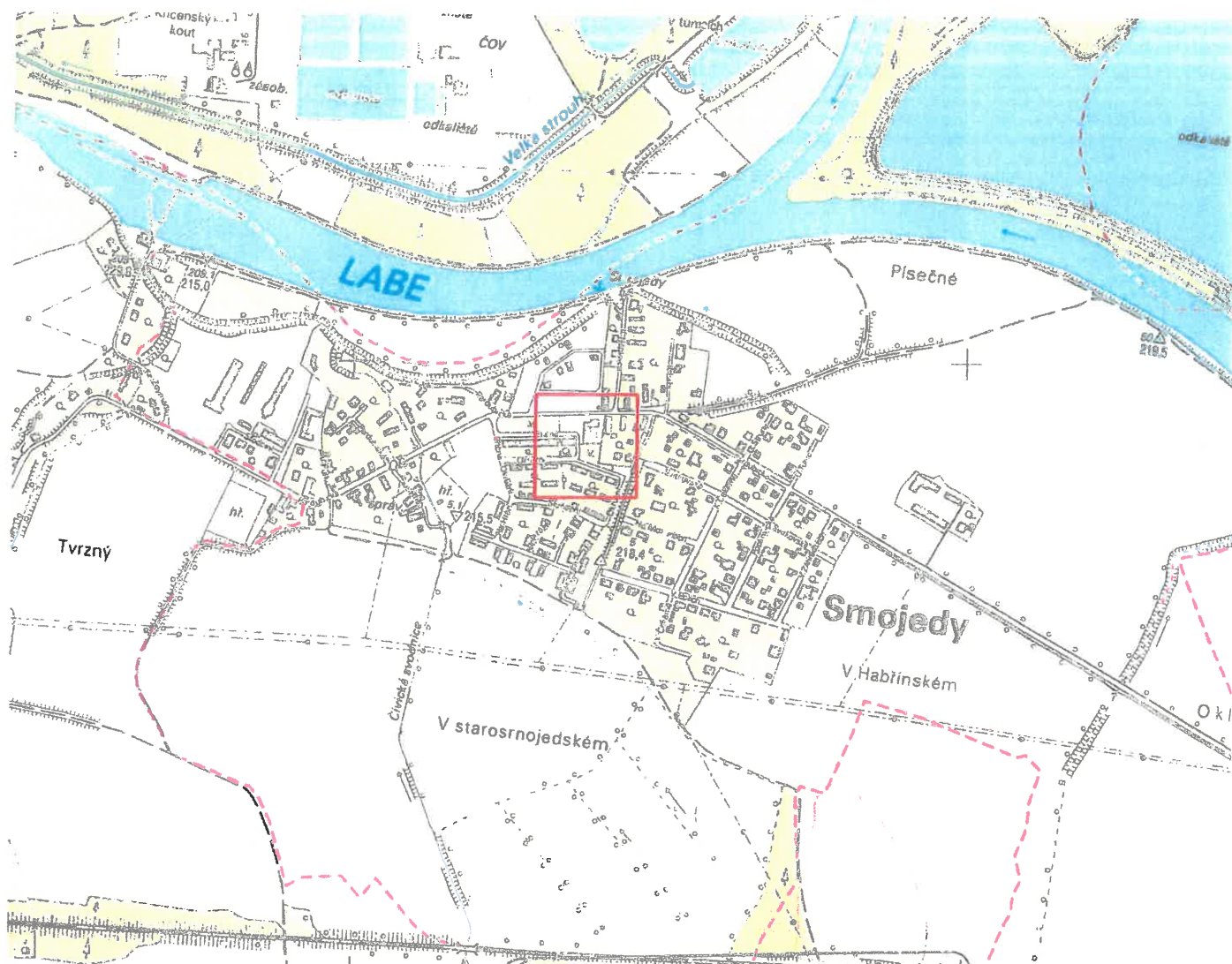
Elektrárny Opatovice a.s.
 distribuce tepla (3)
 Opatovice nad Labem
 532 13 Pardubice

Elektrárny Opatovice, a.s., Opatovice nad Labem, 532 13 Pardubice 2
 Společnost je zapsána v obchodním rejstříku vedeném Krajským soudem v Hradci Králové, v oddílu B., vložce 584.

Telefon: *466 843 111, *467 043 111
 Fax: *466 536 030

IČO: 45534292
 DIČ: CZ45534292

Bankovní spojení:
 KB Pardubice 3607561/0100



Legenda:

— zónmová lokalita

Na dané situaci se nenachází rozvodné tepelné zařízení ve vlastnictví nebo správě Elektrárny Opatovice, a.s. provozu soustavy zásobování teplem. Toho vyjádření se vydává pro potřeby územního a stavebního řízení a jeho platnost je 6 měsíců ode dne vystavení.

19.6.20 164 *[signature]*



Zodpovědný projektant	Vypracoval	Technická kontrola	MULTIAQUA s.r.o. multi a Qua VEVERKOVA 1343 500 02 HRADEC KRÁLOVÉ IČO: 60113111 TEL: +420 498 500 227 DIČ: CZ 60113111	
Jiří Myslík, DiS.	Leona Šaldová	Ing. Lubor Dítě		
Kraj: Pardubický	Obec: Smojedy			
Investor: Vodovody a kanalizace Pardubice, a.s., Teplého 2014, 530 02 Pardubice				
Srnojedy- kanalizace- přepojení výtlaku TK			Stupeň	DÚŘ + DSP
			Datum	květen 2020
Situační výkres širších vztahů			Zakázkové číslo	M 20/041
			Formát	1 A4
			Měřítko: 1:10000	Číslo přílohy: C.1
Předložená dokumentace je duševním vlastnictvím firmy Multiaqua s.r.o., Hradec Králové				

Multiaqua s. r. o.
Veverkova 1343/1
50002 Hradec Králové

naše značka
5002163067

vyřizuje
Jaroslav Kápička

datum
08.06.2020

Věc:

Srnojedy- kanalizace- přepojení výtlačku TK

K.ú. - p.č.: Srnojedy

Stavebník: Multiaqua s. r. o., Veverkova 1343/1, 50002 Hradec Králové

Účel stanoviska: Informace o výskytu sítí (formát PDF)

GasNet, s.r.o., jako provozovatel distribuční soustavy (PDS) a technické infrastruktury, zastoupený GridServices, s.r.o., vydává toto stanovisko:

Toto stanovisko slouží POUZE JAKO INFORMACE o výskytu plynárenského zařízení a plynovodních přípojek (dále jen PZ) v zájmovém území vyznačeném v příloze.

V zájmovém území vyznačeném v příloze tohoto stanoviska, nebo jeho blízkosti se NACHÁZÍ provozovaná PZ ve vlastnictví nebo správě GasNet, s.r.o. - viz příloha s informativní polohou PZ a informací v legendě. Upozorňujeme, že se v zájmovém území vyznačeném v příloze tohoto stanoviska mohou nacházet PZ, která jsou ve fázi výstavby a doposud nebyla předána GasNet, s.r.o. k provozování. Taktéž se v zájmovém území mohou nacházet PZ jiných vlastníků či správců, případně i dlouhodobě nefunkční/neprovozovaná PZ bez dostupných informací o jejich poloze a vlastnictví. Tato PZ NEJSOU v příloze vyznačena a nejsou předmětem tohoto stanoviska.

Toto stanovisko LZE použít pro:

- případné upřesnění polohy PZ jeho vytyčením. Vytyčení provede příslušná regionální oblast a to ZDARMA. Při žádosti uvede žadatel naši značku (číslo jednací) uvedenou v úvodu tohoto stanoviska. Objednání vytyčení se provádí na portálu Distribuce plynu online: <https://dpo.gasnet.cz/zadost-o-vytyceni>.

Toto stanovisko NELZE použít pro:

- jednání s orgány státní správy ve věcech územního plánování a stavebního řádu dle zákona č. 183/2006 Sb. v platném znění
- územní řízení, řízení o územním souhlasu, veřejnoprávní smlouvy pro umístění stavby, zjednodušené územní řízení, ohlášení, stavební řízení, společné územní a stavební řízení, veřejnoprávní smlouvu o provedení stavby nebo oznámení stavebního záměru s certifikátem autorizovaného inspektora.
- realizaci stavby a rovněž nenahrazuje stanovisko k dokumentaci stavby.

Pokud chcete využít poskytnuté informace pro zpracování projektové dokumentace, sdělujeme Vám tyto další informace:

1) O poskytnutí polohy stávajících PZ ve správě GasNet, s.r.o. v digitální podobě (dgn,dwg) lze požádat prostřednictvím služby Vektorová data, která je dostupná na <https://dpo.gasnet.cz/zadost-o-vektorova-data>. Tato služba je určena odborné veřejnosti (projektční firmy) a obcím a krajům (oblast územního plánování).

2) Projektovou dokumentaci, ve které budou zakreslena PZ dle poskytnutých mapových nebo elektronických podkladů, požadujeme předložit k odsouhlasení podáním žádosti na portálu Distribuce plynu online <https://dpo.gasnet.cz/zadost-o-stanovisko>.

3) Dokumentace bude vypracována ve smyslu stavebního zákona č. 183/2006 Sb. ve znění pozdějších předpisů.

GridServices, s.r.o.

Plynárenská 499/1
Zábřovice
602 00 Brno
T +420532221111
F +420545578571
E info@gridservices.cz
I www.gridservices.cz
IČ: 27935311
DIČ: CZ27935311

Zapsán do obchodního rejstříku:
Krajský soud v Brně
oddíl C, vložka 57165
26.07.2007

Bankovní spojení:
Československá obchodní banka,
a.s.
Číslo účtu: 17837923
Kód banky: 0300

4) Pokud v poskytnutých mapových podkladech naleznete informaci o PLÁNOVANÉ STAVBĚ PŘED REALIZACÍ, jedná se o situaci, kdy v zájmovém území nebo v jeho blízkosti se připravuje plynárenská stavba (rekonstrukce, nová výstavba, přeložka). V případě, že se bude jednat o připravovanou investici GasNet, s.r.o., požadujeme Vaši stavbu koordinovat s naším záměrem.

5) Pokud v poskytnutých mapových podkladech naleznete informaci o PROVEDENÉ VÝSTAVBĚ, KTERÁ NENÍ UVEDENA DO PROVOZU, jedná se o situaci, kdy v zájmovém území nebo v jeho blízkosti je vybudováno PZ, které bude v blízké době uvedeno do provozu. Na tato PZ se vztahují ochranná, případně bezpečnostní pásma dle zákona č. 458/2000 Sb. ve znění pozdějších předpisů. Informace o možnosti poskytnutí digitálních dat (dgn,dwg) a podmínky výdeje získáte na adrese: <http://www.gasnet.cz/cs/zadost-o-vektorova-data/>.

6) Pokud Vaše zájmové území protíná PÁSMO VLIVU ANODOVÉHO UZEMNĚNÍ SKAO, je třeba individuálního posouzení v závislosti na připravované stavbě. V tomto případě kontaktujte techniky odboru externích požadavků zákazníků: Zdeněk Kocourek, Ing. Martin Majkut (zdenek.kocourek@gasnet.cz, martin.majkut@gasnet.cz), kteří Vám poskytnou podrobné informace.

7) V případě potřeby dalších informací k poskytnutým mapovým podkladům kontaktujte technika externích požadavků prostřednictvím Kontaktního systému <http://www.gasnet.cz/cs/kontaktni-system/> (Stanovisko k existenci sítí a ke stavbě NEplynárenského zařízení).

Plynofikace nemovitosti:

Požadavek na připojení nového odběrného místa nebo technické změny u existujícího odběrného místa musí být projednán prostřednictvím žádosti o připojení k distribuční soustavě. Podrobné informace naleznete na stránkách GasNet, s.r.o. <https://www.gasnet.cz/cs/zakaznik/>.

V případě, že plánovaná plynofikace vyvolá rozšíření plynovodní sítě (připojení více odběrných míst), musí být toto projednáno s vlastníkem sítě GasNet, s.r.o.. Podrobné informace naleznete na stránkách <https://www.gasnet.cz/cs/obec-developer/>.

Stanovisko bylo vygenerováno na základě Vaší žádosti automaticky.

Toto stanovisko platí pouze pro území vyznačené v příloze tohoto stanoviska a to 24 měsíců ode dne jeho vydání.

Za správnost a úplnost dokumentace předložené s žádostí včetně jejího souladu s platnými předpisy plně zodpovídá její zpracovatel. Stanovisko nenahrazuje případná další stanoviska k jiným částem stavby.

V případě další korespondence nebo jednání (např. změna stavby) uvádějte naši značku - 5002163067 a datum tohoto stanoviska. Kontakty jsou k dispozici na www.gridservices.cz nebo NONSTOP zákaznická linka 800 11 33 55.

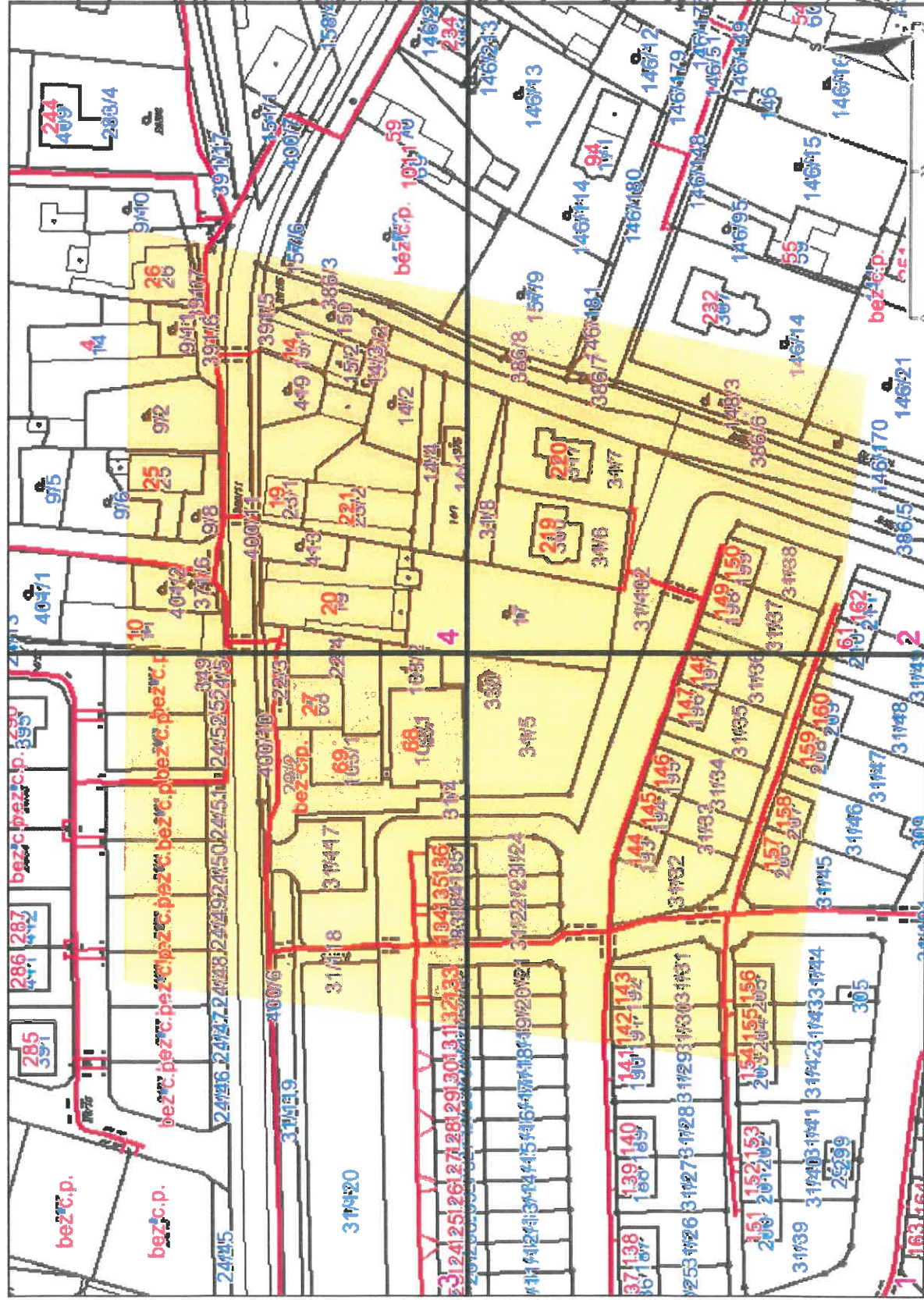


GasNet, s.r.o.
zastoupená společností GridServices, s.r.o., IČ 279 35 311
Jaroslav Kápička
Vedoucí zpracování externích požadavků
Odbor zpracování externích požadavků

Přílohy: Detailní zakres plynárenského zařízení

Příloha: Detailní zakres plynárenského zařízení. Tato příloha je nedílnou součástí stanoviska č. 5002163067 ze dne 08.06.2020.

Provozovatel DS: GasNet, s.r.o.; Stavebník: Multiaqua s.r.o., Veverkova 1343/1, 50002 Hradec Králové, K.ú.: Smojedy.



Legenda:

	linie plynovodu
	NTL
	STL
	VTL
	WTL
	nefunkční
	plánovaná stavba před realizací
	ve výstavbě, neuvedeno do provozu
	regulační stanice
	ochranné zařízení
	kabel
	elektropřijíčka
	kabel protikorozi ochrany
	anodové uzemnění
	stanice katodové ochrany
	pásmo vlivu anodového uzemnění SKAO
	neplynovodní zařízení (linie/ bod)

Provozovatel DS: GasNet, s.r.o.; Stavebník: Multiaqua s.r.o., Veverkova 1343/1, 50002 Hradec Králové. K.ú.: Srnojedy.



Legenda:

linie	NTL	STL	VTL	WTL	nefunkční	plánovaná stavba před realizací	ve výstavbě, neuvedeno do provozu	regulační stanice	ochranné zařízení	kabel	elektropřípojka	kabel protikoroziční ochrany	anodové uzemnění	stanice katodové ochrany	pásmo vlivu anodového uzemnění SKAO	neplynovodní zařízení (linie/ bod)

VYJÁDŘENÍ

Číslo jednací: 2020 / 000575 / 1

(2020 / 000575 / 1)

Vaše žádost: 2020/06/17138

Ze dne: 8.6.2020

MULTIAQUA s.r.o.

Leona Šaldová

Veverkova 1343

500 02 Hradec Králové

Vyřizuje: Suková Dana

Telefon: +420 315 701 666

Email: Sukova@mero.cz

Kralupy nad Vltavou, 1.7.2020

Vyjádření k akci

Srnjedy - kanalizace - přepojení výtlaku TK, k. ú. Srnjedy - spojené územní a stavební řízení.

Na základě Vaší žádosti ze dne 8.6.2020, zn. 2020/06/17138, Vám, jako majitel ropovodu zasíláme stanovisko k výše uvedené akci.

Sděluje Vám, že v uvedené oblasti, dle přiloženého mapového listu, nedochází ke střetu s naším zařízením. Proto s výše uvedenou akcí souhlasíme.

Platnost tohoto vyjádření je tři roky od data vydání.

V příloze emailové komunikace zasíláme pro informaci mapový list.

S pozdravem

Kopie:

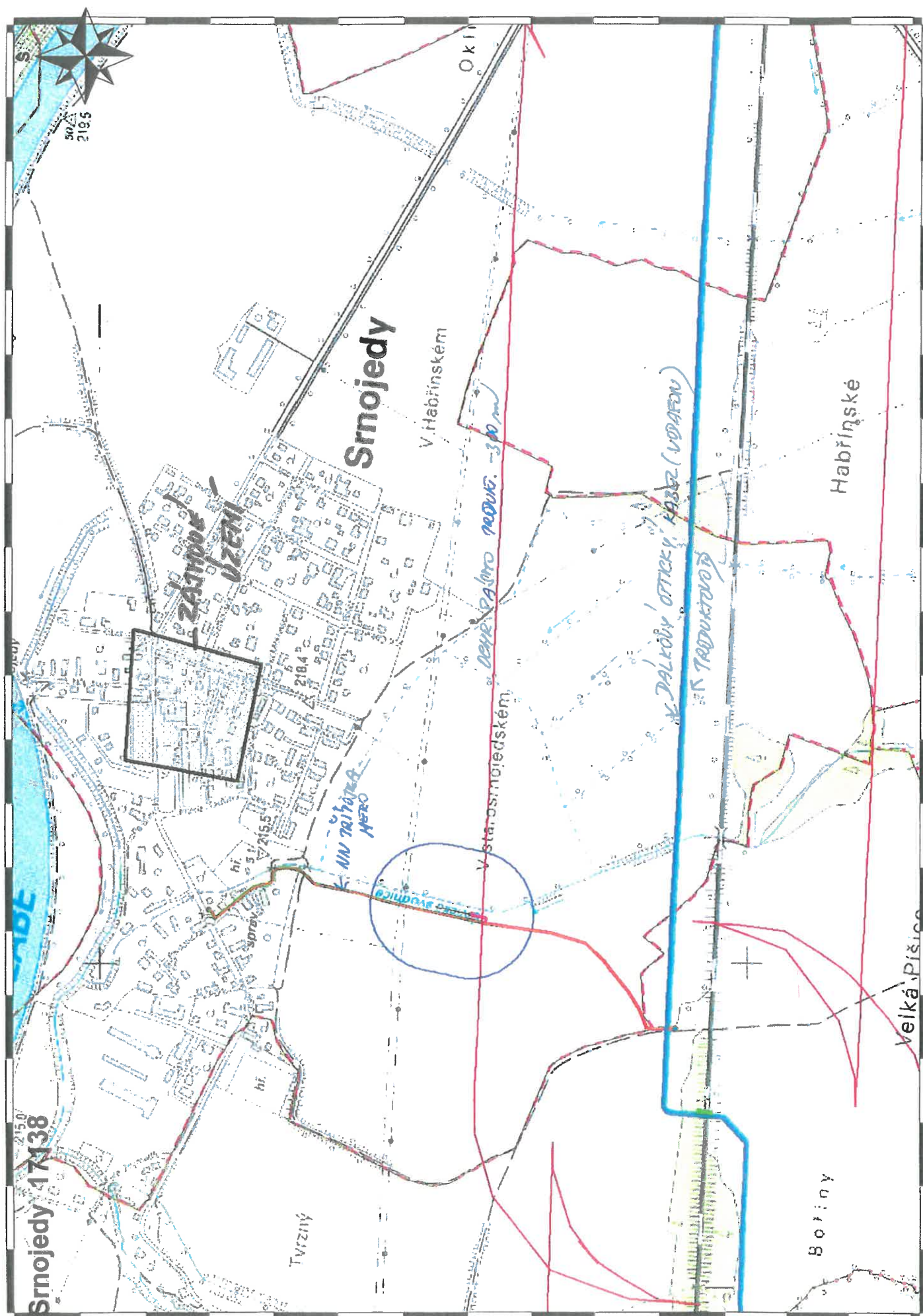
Ing. Milan Hořák
provozně-technický ředitel



MERO ČR, a. s.
Veltruská 748 2
278 01 Kralupy nad Vltavou
zapsaná v obchodním rejstříku, vedeném
Městským soudem v Praze, sp. zn. B, 2234

MERO ČR, a. s.

Veltruská 748, 278 01 Kralupy nad Vltavou, Česká republika
Tel.: +420 315 701 111 Fax: +420 315 720 110 E-mail: info@mero.cz www.mero.cz
IČ: 601 93 468 DIČ: CZ 601 93 468 Zapsaná v obchodním rejstříku u Městského soudu v Praze, oddíl B, vložka 2334.
Držitel certifikátu ISO 9001, ISO 14001, ČSN ISO/IEC 27001, OHSAS 18001



VÁŠ DOPIS ZN.:

ZE DNE: 09.06.2020

NAŠE ZN.: 231/240620/PC

E-MAIL: vyjadreni@edera.cz

DATUM: 24.06.2020

MULTIAQUA spol. s r.o.
Veverkova 1343
500 02 Hradec Králové,
Leona.Saldova@multiaqua.cz

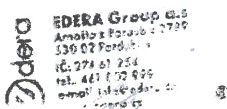
Vyjádření k existenci sítí**Stavba: Srnojedy- kanalizace- přepojení výtlačku TK**

Na základě Vaší žádosti Vám k výše uvedenému záměru sdělujeme následující:

Ve Vámi vyznačeném zájmovém území **se v současné době nenachází** podzemní vedení ve vlastnictví nebo správě společnosti EDERA Group a.s. K uvedenému záměru nemáme žádných námitek ani připomínek.

Platnost tohoto vyjádření je 2 roky od jeho vydání.

Při zásadní změně rozsahu stavby je nutno požádat naši organizaci o nové vyjádření k existenci komunikačního vedení.

S pozdravem
EDERA Group a.s.**Upozornění:**pro zasílání žádostí o vyjádření používejte email: vyjadreni@edera.czBližší informace k vyjadřování viz: <http://www.edera.cz/klientske-centrum/vyjadreni-k-existenci-siti/>



Multiaqua s.r.o.
Leona Šaldová
Veverkova 1343
500 02 Hradec Králové

Naše značka:
5351/20/OVP/N

Datum:
11.6.2020

**Toto vyjádření je vydáváno ve smyslu zákona č. 458/2000 Sb. a zákona č. 183/2006 Sb.,
má platnost 2 roky od data jeho vydání.**

Věc: Srnojedy- kanalizace- přepojení výtklaku TK

okres: Pardubice
k.ú.: Srnojedy

**NEZASAHUJE do bezpečnostního pásma VTL plynovodu a ochranného pásma
telekomunikačního vedení NET4GAS, s.r.o.**

V další korespondenci uvádějte vždy číslo našeho vyjádření.

NET4GAS, s.r.o.
Na Hřebenech II 1718/8, P.O.BOX 22
140 21 Praha 4 - Nusle
IČ: 27260364
DIČ: CZ27260364 (43)

Aleš Novák
Manažer, Dokumentace soustavy

Žádosti o vyjádření k VTL plynovodům a telekomunikačnímu vedení NET4GAS, s.r.o. zasílejte pomocí
elektronické podatelny: www.net4gas.cz (Přepravní soustava - Žádost o vyjádření).



Příloha k vyjádření: 5351/20/OVP/N

Seznam souřadnic předmětu vyjádření:

Souřadnice jsou uvedeny v souřadnicovém systému jednotné trigonometrické sítě katastrální (S-JTSK).

Polygon č. 1 / 1

Y [m]	X [m]
652658.217	1060059.011
652492.129	1060051.249
652502.218	1060218.889
652685.380	1060202.591



Pomáhat a chránit

KRAJSKÉ ŘEDITELSTVÍ POLICIE PARDUBICKÉHO KRAJE

Odbor informačních a komunikačních technologií



Č. j. KRPE-39433-27/ČJ-2020-1700IT

Pardubice 22. června 2020

Počet stran: 1

MULTIAQUA s.r.o.
Veverkova 1343
500 02 Hradec Králové

Vyjádření k akci: „Srnojedy-kanalizace-přepojení výtlaku TK“

K Vašemu dotazu o existenci sdělovacího vedení sdělujeme, že Krajské ředitelství policie Pardubického kraje, Odbor informačních a komunikačních technologií **n e m á** v zájmovém území žádná podzemní či jiná sdělovací vedení, která by mohla být ohrožena při realizaci výše uvedené akce.

S realizací výše uvedené akce souhlasíme bez připomínek.
Vyjádření je vydáno pro územní a stavební řízení.

Platnost tohoto vyjádření končí dne: 22. 06. 2021

Vyřizuje:
Petr Víšek

plk. Ing. Jaroslav Machala
vedoucí OIKT KŘP Pardubického kraje

podepsáno elektronicky

Na Spravedlnosti 2516
530 48 Pardubice

Ing. Jaroslav Machala

22.06.2020 13:11:27

www.policie.cz

Digitálně podepsal:
Ing. Jaroslav Machala
POLICIE ČESKÉ REPUBLIKY

Důvod:

Tel.: +420 725 954 857

Fax:

Email: epodatelna.policie@pcr.cz

ID DS:



ŽADATEL

Multiaqua s.r.o.

NAŠE ZNAČKA
0201081987

VYŘIZUJE / LINKA

VYŘÍZENO DNE
09.06.2020

Sdělení o existenci komunikačního vedení společnosti Telco Pro Services, a. s.

Název akce: Srnojedy- kanalizace- přepojení výtlaku TK

Účel: Sloučené územní a stavební řízení

Vážený zákazníku,
dovolujeme si reagovat na Vaši žádost číslo 0201081987 ze dne 08.06.2020 o sdělení existence komunikačního zařízení v majetku společnosti Telco Pro Services, a. s., ve Vámi vymezeném zájmovém území.

V majetku společnosti Telco Pro Services, a. s., se na Vámi uvedeném zájmovém území:
nachází nebo ochranným pásmem zasahuje komunikační zařízení

	komunikační vedení
Podzemní síť	střet
Nadzemní síť	

Komunikační zařízení je chráněno ochranným pásmem podle § 102 a nás. zákona č. 127/2005 Sb., o elektronických komunikacích a o změně některých souvisejících zákonů (zákon o elektronických komunikacích), ve znění pozdějších předpisů.

Přibližný průběh tras komunikačního zařízení zasíláme v příloze k tomuto dopisu. Dovolujeme si upozornit, že v trase kabelového vedení může být uloženo několik kabelů.

Pokud je předpoklad, že stavební nebo jiná pracovní činnost zasáhne do ochranného pásma podzemního komunikačního vedení, je povinností stavebníka objednat si vytýčení polohy podzemního komunikačního vedení nebo zařízení u Telco Pro Services a. s. 15 dnů před zahájením stavebních prací na adrese geoportal.telcoproservices@cez.cz, nebo na lince 910 70 70 70.

Po vytýčení podzemního komunikačního vedení bude žadateli předán „Protokol o vytýčení“, jehož součástí je „souhlas s činností v ochranném pásmu“ podzemního telekomunikačního vedení.

Jestliže uvažovaná akce vyvolá potřebu dílčí změny trasy komunikačního vedení nebo přemístění některých prvků komunikačního zařízení, je nutné včas společnost Telco Pro Services, a. s. požádat o písemný souhlas a o informaci k dalšímu postupu. Dovolujeme si Vás rovněž upozornit, že v zájmovém území se může nacházet taktéž jiné zařízení, které není v majetku společnosti Telco Pro Services, a. s.

Toto sdělení je platné do 09.06.2021 a je jedním z podkladů pro zpracování projektové dokumentace, pokud je taková dokumentace zpracovávána. Toto sdělení však nenahrazuje vyjádření k projektové dokumentaci pro územní nebo stavební řízení, je-li potřeba.



V souvislosti s výše uvedeným si Vás dovoluujeme upozornit, že sdělení o existenci sítí obsahuje skutečnosti tvořící obchodní tajemství společnosti Telco Pro Services, a. s. Poskytnuté informace jsou dále také důvěrnými informacemi společnosti Telco Pro Services, a. s. Z výše uvedených důvodů si Vás proto společnost Telco Pro Services, a. s., dovoluujeme upozornit, že s poskytnutými informacemi je potřeba nakládat dle platných právních předpisů, v opačném případě se vystavujete postihu ve smyslu platné právní úpravy. V této souvislosti si Vás dovoluujeme upozornit, že požadované informace nesmí být předány, sděleny, využity, zpřístupněny, či jiným způsobem postoupeny na jakoukoli třetí osobu bez předchozího prokazatelného souhlasu společnosti Telco Pro Services, a. s. Informace o existenci sítí mohou být využity pouze pro účel, pro který byly vyžádány.

Telco Pro Services, a. s.
Praha, Praha 4
Duhová 1531/3
PSČ 140 00
IČ: 29148278

Přílohy

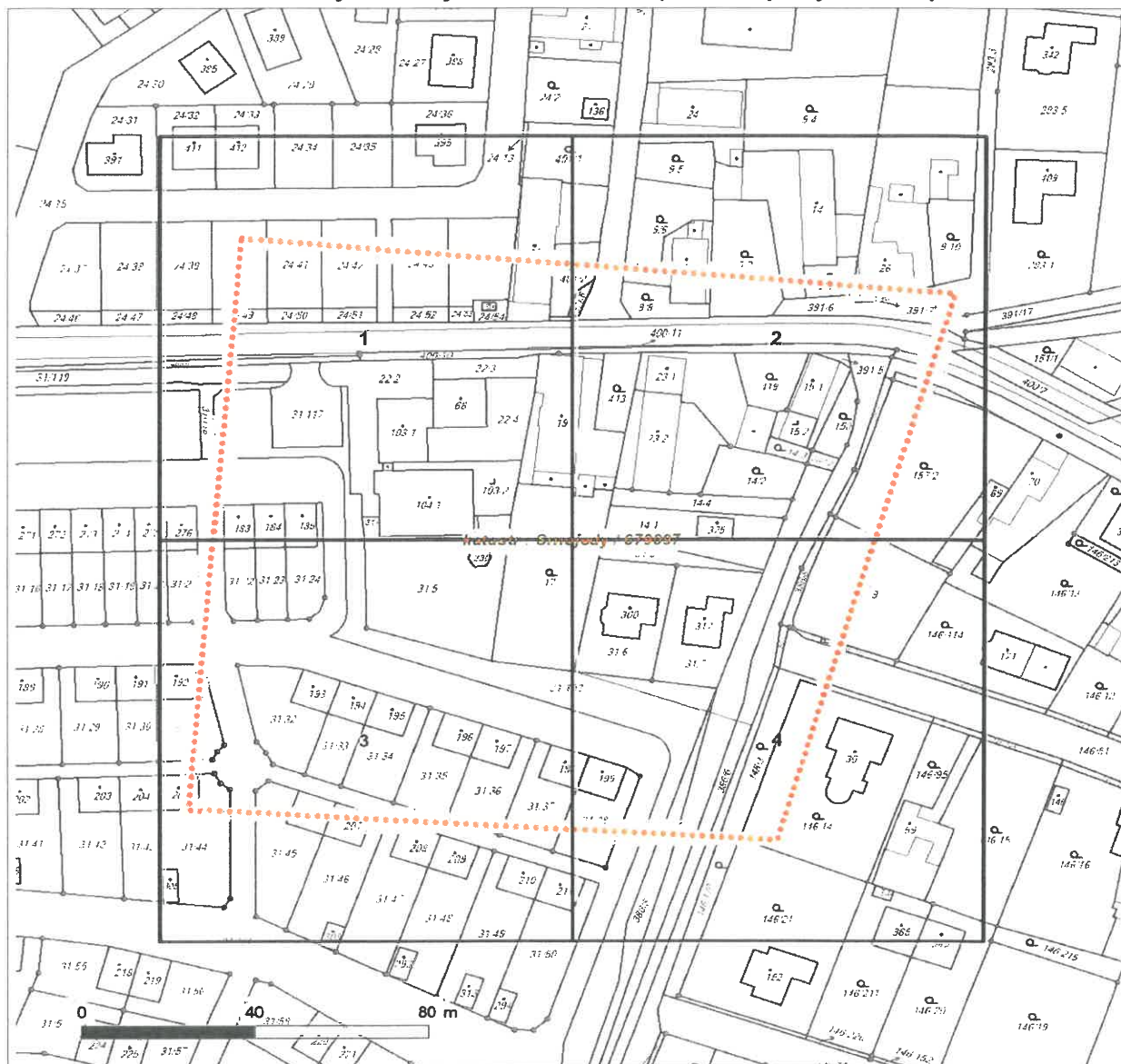
1. Situační výkres zájmového území
2. Podmínky pro provádění zemních prací v blízkosti komunikačního vedení společnosti Telco Pro Services, a. s.



Platí pouze se sdělením číslo 0201081987.

Zakreslené polohy zařízení v příloze jsou pouze informativní.

Situační výkres zájmového území (klad mapových listů)



LEGENDA

- | | | | |
|-----------|---------------------------|-----------|-----------------------------|
| — — — — — | Nadzemní optické vedení | — — — — — | Radioreléový spoj vzduch |
| ————— | Podzemní optické vedení | | Zájmové území |
| - - - - - | Nadzemní metalické vedení | ===== | Hranice katastrálního území |
| ————— | Podzemní metalické vedení | | |



Platí pouze se sdělením číslo 0201081987.

Zakreslené polohy zařízení v příloze jsou pouze informativní.

Situační výkres - list 1





Platí pouze se sdělením číslo 0201081987.

Zakreslené polohy zařízení v příloze jsou pouze informativní.

Situační výkres - list 2





Platí pouze se sdělením číslo 0201081987.
Zakreslené polohy zařízení v příloze jsou pouze informativní.

Situační výkres - list 3





Platí pouze se sdělením číslo 0201081987.

Zakreslené polohy zařízení v příloze jsou pouze informativní.

Situační výkres - list 4



**Podmínky pro provádění zemních prací v blízkosti komunikačního vedení společnosti Telco Pro Services, a. s.**

Stavebník zajistí ochranu zařízení společnosti Telco Pro Services, a. s. v rozsahu daném zákonem č.127/2005 Sb., příslušnými ČSN a těmito podmínkami tak, aby během stavební činnosti ani jejím následkem nedošlo k jeho poškození. V této souvislosti odpovídá za škody jak na zařízení společnosti Telco Pro Services, a. s., tak za škody vzniklé na zdraví a majetku třetím osobám. Ochranu bezporuchového provozu zařízení společnosti Telco Pro Services, a. s. během stavby i po jejím dokončení zajistí sám nebo u svých dodavatelů zejména tím, že u **podzemního komunikačního vedení**:

- a) Před zahájením zemních prací je povinností stavebníka objednat vytýčení přesné polohy podzemního komunikačního vedení nebo zařízení na staveništi u Telco Pro Services, a. s. 15 dnů předem na e-mail: geoportal.telcoproservices@cez.cz nebo linku t.č. 910 70 70 70.
- b) Po vytýčení podzemního telekomunikačního vedení bude pracovníkem provádějící vytýčení, vydán „Protokol o vytýčení“, jehož součástí je „Souhlas s činností v ochranném pásmu podzemního komunikačního vedení“. Osoba, která protokol přebírá, prokazatelně seznámí pracovníky provádějící činnost v ochranném pásmu podzemního komunikačního vedení s jeho vyznačenou polohou. Ochranné pásmo podzemního komunikačního vedení je 1,0 m po stranách krajního vedení.
- c) Při zemních pracích nutno upozornit na zvýšenou opatrnost v místech střetu s podzemním komunikačním vedením, nebude použito mechanismů (hlubičů, bagrů apod.) v prostoru 1,0 m po stranách krajního vedení.
- d) Řádně zabezpečit odkryté podzemní komunikační vedení při práci i proti poškození nepovolanou osobou.
- e) Podkopané kabely budou podloženy ve vzdálenosti 1,5m a zemina pod podložením musí být řádně upěchována. Pro zavěšení kabelu nebude použito sousedních kabelů nebo potrubí. Kabelové spojky budou uloženy vodorovně na můstku. Při práci s vysazováním a podkládáním kabelů zajistí přítomnost odpovědného pracovníka přes společnost Telco Pro Services, a. s.
- f) **Každé poškození podzemního komunikačního vedení okamžitě ohlásit Telco Pro Services, a. s. na e-mail: geoportal.telcoproservices@cez.cz nebo linku t.č. 910 70 70 70.**
- g) Před zakrytím obnaženého kabelu vyzve Telco Pro Services, a. s. ke kontrole, zda vedení nebylo při provádění prací viditelně poškozeno, a zda je v původní poloze. O souhlasu Telco Pro Services, a. s., bude proveden zápis do stavebního deníku firmy provádějící stavbu.
- h) Na vytýčenou trasu podzemního komunikačního vedení nebude uskládován stavební materiál, zemina a nebude prováděna žádná činnost, která by znesnadňovala přístup ke kabelovému vedení nebo ohrožovala plynulost a bezpečnost jeho provozu. Přejezdy podzemního komunikačního vedení těžkými vozidly a mechanismy musí být upraveny podle pokynů pracovníka, kterého zajistí Telco Pro Services, a. s.
- i) Při poškození podzemního komunikačního vedení Telco Pro Services, a. s. (i při dodatečném zjištění) bude požadována náhrada, včetně souvisejících škod v plné výši.
- j) Předat ke schválení realizační dokumentaci stavby v místě přiblížení s podzemním komunikačním vedením před započítím stavebních prací.
- k) Stavebník prokazatelně nahlásí ukončení stavby Telco Pro Services, a. s.

U nadzemního komunikačního vedení:

- a) Stavba bude situována tak, aby každá její část včetně dočasných zařízení byla vzdálena nejméně 1,5m od osy nadzemního komunikačního vedení.
- b) Do vzdálenosti 1,5m od osy nadzemního komunikačního vedení nebudou používány mechanismy ohrožující provoz vedení, skladován materiál, zemina, prováděny postřiky nebo jiná činnost, která by mohla ohrozit provoz vedení nebo jiného zařízení Telco Pro Services, a. s.
- c) Každé poškození nadzemního komunikačního vedení okamžitě ohlásit Telco Pro Services, a. s. na e-mail geoportal.telcoproservices@cez.cz nebo linku t.č. 910 70 70 70.
- d) Při poškození nadzemního komunikačního vedení Telco Pro Services, a. s. (i při dodatečném zjištění) bude požadována náhrada, včetně souvisejících škod v plné výši.
- e) Stavebník prokazatelně nahlásí ukončení stavby Telco Pro Services, a. s.
- f) Ochranné pásmo nadzemního komunikačního vedení je vedení je 1,0 m po stranách krajního vedení.



VODOVODY A KANALIZACE PARDUBICE, a.s.

Teplého 2014, 530 02 Pardubice, Česká republika

IČO:60108631; OR KS V HK oddíl B, vložka 999

12

STANOVISKO č. VS/2020/1410/Vrb

informaci o existenci sítí (zákres sítí a zařízení), sloučené řízení (územní + stavební)

Žadatel:

Multiaqua s.r.o.
Leona Šaldová
Veverkova 1343/1
50002 Hradec Králové

Investor:

Název stavby - akce :

Srnojedy- kanalizace- přepojení výtlačku TK

Místo stavby : V Polich 5, Srnojedy, 53002 Srnojedy

Katastr : Srnojedy

Zasíláme orientační zákres zařízení ve správě VAK Pardubice v zájmovém území vč. "Obecných podmínek", jež jsou nedílnou součástí tohoto vyjádření.

V zájmovém území se nachází kanalizace ve správě VAK Pardubice, a.s.

Upozornění: pokud se v zájmovém území nachází dešťová kanalizace (vč. přípojky), tato NENÍ ve správě Vodovody a kanalizace Pardubice, a.s.

Vyjádření je platné pouze pro zájmové území určené a vyznačené žadatelem a taktéž pro stanovený účel. V případě, že budou práce zahájeny po uplynutí doby platnosti tohoto vyjádření, nelze toto vyjádření použít jako podklad pro zahájení prací a je třeba požádat o vydání nového nebo prodloužení stávajícího vyjádření.

Toto vyjádření pozbývá platnosti:

- uplynutím doby platnosti vyjádření
- změnou rozsahu vyznačeného území
- změnou účelu vyjádření uvedeného v žádosti

Platnost tohoto vyjádření je jeden rok ode dne vydání.

Přílohy

počet grafických příloh: 2
souborové přílohy:

Vyřizuje: Monika Vrbatová

Telefon: +420 466 798 423

Datum: 11.06.2020

**VODOVODY A KANALIZACE
PARDUBICE, a.s.**
Teplého 2014, 530 02 PARDUBICE
IČO 60 10 86 31 DIČ CZ60108631
OR KS HK, oddíl B, vložka 999

Monika Vrbatová

Vodovody a kanalizace Pardubice, a.s.

**VODOVODY A KANALIZACE PARDUBICE, a.s.**

Teplého 2014, 530 02 Pardubice, Česká republika

IČO:60108631; OR KS V HK oddn B, vložka 999



TEL. 466 798 447
www.vakpce.cz
vportal.vakpce.cz

BANKOVNÍ SPOJENÍ
ČSOB, a.s.
17699313/0300

IČO
60108631

DIČ
CZ60108631



Vodovody a kanalizace Pardubice, a.s. (dále jen VAK) stanovuje pro žadatele tyto

Obecné podmínky

Tyto podmínky jsou nedílnou součástí vydaného vyjádření. Jednotlivé body podmínek mohou být ve vlastním vyjádření upřesněny, pak platí text v konkrétním vyjádření.

Není-li uvedeno jinak, vyjádření pozbývá platnosti:

- Uplynutím doby platnosti (1 rok, není-li ve vlastním vyjádření stanoveno jinak)
- Změnou rozsahu vyznačeného území
- Změnou stavby
- Změnou účelu vyjádření uvedeného v žádosti

1. Obecné informace a připomínky (vodovod / kanalizace, nové řady - připojení na stávající infrastrukturu)

- Návrh stavby bude respektovat „Technické standardy VAK“ které jsou zveřejněny na webových stránkách společnosti www.vakpce.cz.
- Připojku k novému, či na základě stavebního povolení rekonstruovanému objektu, hradí investor (majitel) v plné výši a zůstává v jeho vlastnictví.
- Stavebník předloží zpracovanou projektovou dokumentaci, na základě které bude vydán souhlas k napojení.
- Jednotlivé stupně projektové dokumentace budou odsouhlaseny příslušným provozem nebo oddělením VAK.
- Vodovodní a kanalizační přípojka jsou povolovány příslušným stavebním úřadem na základě vydaného územního souhlasu.
- Před provedením vodovodní / kanalizační přípojky stavebník vyplní žádost ke zřízení a předloží podklad pro uzavření smlouvy na odběr vody a odvádění odpadních vod
- Před zahájením prací provede VAK na základě objednávky vytýčení trasy vodovodního / kanalizačního potrubí a souvisejících zařízení –

• provoz vodovodů Pardubice	466 798 422	(426,424,425)
• provoz kanalizací Pardubice	466 798 433	(431)
• provoz Přelouč	466 959 113	(114)
• provoz Holice	466 920 523	(492)
- Stavebník prokazatelně seznámí pracovníky provádějící zemní práce s vytýčenou trasou a umístěním zařízení ve správě VAK a s podmínkami práce v jejich blízkosti.
- V případě odhalení zařízení ve správě VAK přizve stavebník pracovníky VAK ke kontrole a k odsouhlasení dalších prací.
- Při **poškození zařízení** ve správě VAK je zodpovědná osoba nebo organizace povinna tuto skutečnost neprodleně ohlásit VAK – dispečink 720 472 454.
- Dojde-li k poškození zařízení ve správě VAK, budou veškeré práce spojené s jeho opravou hrazeny investorem.
- Stavba bude respektovat minimální ochranné pásmo (OP) vodovodu / kanalizace, které je vymezeno vodorovnou vzdáleností od vnější stěny potrubí nebo objektu na potrubí po každé straně do průměru 500 mm včetně 1,5 m a od průměru 500 mm 2,5 m. Při hloubce uložení potrubí větší než 2,0 m se šíře OP zvyšuje o 1 m po každé straně konstrukce potrubí. V případě kanalizačních kmenových sběračů, nadregionálních a zásobních vodovodních řadů je stanovena šíře OP individuálně a bude uvedena ve vlastním vyjádření.
- Používání mechanizace bude v ochranném pásmu omezeno. Pro hutnění může být použit pouze statický válec, beranění nelze provádět. Umísťování konstrukcí (sloupy, základy apod.) a vysazování zeleně v ochranném pásmu bude omezeno a dohodne se způsob provedení a opatření.
- Kabel / plynovodní potrubí bude v místě křížení s vodovodem uložen do chráničky a tato se provede v délce 1 m od vnějšího obrysu vodovodního potrubí po obou stranách.
- Při souběhu a křížení kabelu/plynovodního potrubí budou dodrženy minimální odstupové vzdálenosti stanovené normou „Prostorové uspořádání sítí technického vybavení“ (ČSN 73 6005).
- Vodovodní / kanalizační a související zařízení nebude po provedení stavby trvale zapláceno nebo jiným způsobem znepřístupněno.



- q. Veškeré kanalizační poklopy a kryty šoupátek, které budou stavbou dotčeny, musí být na náklady investora osazeny do úrovně budoucí nivelety.
- r. Na hydranty, kryty šoupat a kanalizační poklopy nesmí být ukládán materiál z výkopu - tyto prvky musí být po celou dobu výstavby zabezpečeny proti poškození např. pohybem stavební mechanizace a vozidel.
- s. Během stavby nesmí dojít k omezení přístupu ani příjezdu k vodovodnímu a kanalizačnímu rozvodu a zařízení, jejichž provozuschopnost nesmí být stavbou ohrožena. Stavební materiál bude ukládán mimo ochranné pásmo vodovodu.
- t. V rámci stavby bude zajištěna účast technika VAK při kontrole před zásypem. Termín dohodne stavebník s VAK viz. kontakt shora

2. Vodovodní přípojka - obecné a technické podmínky

- a. Dimenze a materiál vodovodní přípojky bude uveden ve vlastním vyjádření.
- b. Jednotlivé vodovodní přípojky budou ukončeny vodoměrnou sestavou umístěnou buď v plastové, zděné nebo betonové vodoměrné šachtě (dále jen VŠ) (při hranici parcely) nebo uvnitř RD na přístupném a temperovaném místě.
- c. Vodoměrná šachta musí být zabezpečena proti vniknutí nečistot, podzemní a povrchové vody a její vystrojení včetně vodoměru musí být ochráněno proti mrazu. Dále musí být šachta opatřena stupadly nebo žebříkem a vstup do ní opatřen lehkým poklopem.
- d. Vodovodní přípojka a následně vnitřní instalace nesmí být propojena s potrubím z jiného zdroje vody, než je vodovod pro veřejnou potřebu. (Zákon č.274/2001 Sb., § 11)
- e. Montáž vodovodní přípojky, dodávku materiálu a osazení vodoměru provede na základě "Objednávky na zřízení vodovodní přípojky" příslušný provoz VAK
- f. Současně s "[Objednávkou na zřízení vodovodní přípojky](#)" je nutné dodat "[Podklad pro uzavření smlouvy na odběr vody a odvádění odpadních vod](#)".
- g. Veškeré výkopové práce, podsyp, obsyp, zához a povrchové úpravy si zajišťuje a provádí investor, popř. stavebník na své náklady
- h. Pokud bude zřizovaná vodovodní přípojka napojena do vodoměrné šachty na omezenou dobu, projedná odběratel s technikem VAK podmínky pro následné prodloužení přípojky a přemístění vodoměru z šachty do objektu žadatele. Dodávku materiálu a zhotovení provede na základě objednávky příslušný provoz VAK.
- i. U nově zřizovaných přípojek bude VAKu předáno geodetické zaměření.

3. Kanalizační přípojka gravitační - obecné a technické podmínky

- a. Dimenze a materiál kanalizační přípojky bude uveden ve vlastním vyjádření.
- b. Otvor do veřejné kanalizace bude proveden navrtáním (nikoli vybouráním) do horní třetiny stoky, vysazená odbočka včetně těsnícího prvku bude osazena tak, aby nedocházelo k pronikání balastních vod a písků do kanalizace.
- c. Minimální profil kanalizační přípojky je DN 150 mm.
- d. Minimální sklon kanalizační přípojky je 2%, a po celé délce plynulý a jednotný.
- e. Na pozemku majitele bude na přípojce vybudována čistící šachta min. DN 400mm.
- f. Práce související s napojením kanalizační přípojky na kanalizační potrubí je oprávněn provádět pouze provozovatel kanalizace, nebo jím (případně vlastníkem) odsouhlasená osoba. V každém případě musí být provozovatelem předem odsouhlasen způsob a postup napojení a použítá technologie a materiál.
- g. Před provedením hutněního obsypu napojení do veřejné kanalizace a části přípojky uložené na veřejném prostranství bude přizván technik VAK, který na základě prohlídky odsouhlasí napojení přípojky pro účel kolaudace stavby a následného zajištění provozu ve smyslu zák.274/2001.
- h. Po odborném provedení kanalizační přípojky bude vyplněna "[Příhláška k napojení](#)".
- i. U nově zřizovaných přípojek bude VAKu předáno geodetické zaměření.

4. Kanalizační přípojka tlaková - obecné a technické podmínky

- a. Domovní čerpací šachta (dále jen DČŠ) včetně rozvaděče bude umístěna při vstupu na parcelu. Plocha kolem DČŠ bude upravena pro případné zásahy a servis provozovatele. Pro čerpání bude použita čerpací technika dle příslušných standardů VAK.



- b. Úsek vnitřní splaškové kanalizace napojené na DČŠ bude provedena jako vodotěsný min. DN 150 se sklonem min. 2% - doporučený materiál PP (polypropylén) nebo plnostěnný PVC, musí splňovat kruhovou tuhost min. $SN\ 10\ kN/m^2$.
- c. Do vnitřní kanalizace nebudou vypouštěny dešťové a balastní vody.
- d. Napojení DČŠ na rozvody elektrické energie se provede z vnitřních rozvodů nemovitosti.
- e. Napojení DČŠ na výtlač tlakové kanalizace bude provedeno podružným řadem (přípojkou) z materiálu PE 100 SDR 11 s hnědým pruhem v dimenzi d 40 provedením navrtávky nebo vysazením odbočky.
- f. Na podružném tlakovém řadu bude umístěn uzávěr se zemní soupravou.
- g. Instalaci DČŠ, její technologie, elektro a připojení na tlakovou kanalizaci provede odborná firma včetně zajištění potřebných revizí a zkoušek.
- h. Prováděcí dokumentace připojení na tlakovou kanalizaci bude před stavbou odsouhlasena VAK a podle potřeby konzultována s pracovníky provozu kanalizací.
- i. Před provedením hutněného obsypu napojení do veřejné kanalizace a části přípojky uložené na veřejném prostranství bude přizván technik VAK, který na základě prohlídky odsouhlasí napojení přípojky pro účel kolaudace stavby a následného zajištění provozu ve smyslu zák.274/2001.
- j. Po odborném provedení kanalizační přípojky bude vyplněna „[Příhláška k napojení](#)“.
- k. U nově zřizovaných přípojek bude VAKu předáno geodetické zaměření.

5. Legenda grafiky

-  VODOVODNÍ ŘAD
-  VODOVODNÍ PŘÍPOJKA
-  GRAV. STOKA KANALIZACE NEROZLIŠENÉ
-  GRAV. STOKA KANALIZACE JEDNOTNÉ
-  GRAV. STOKA KANALIZACE DEŠŤOVÉ
-  GRAV. STOKA KANALIZACE SPLAŠKOVÉ
-  POTRUBÍ TLAK. KANALIZACE SPLAŠKOVÉ
-  PŘÍPOJKA KANALIZACE NEROZLIŠENÉ
-  PŘÍPOJKA KANALIZACE JEDNOTNÉ
-  PŘÍPOJKA KANALIZACE DEŠŤOVÉ
-  PŘÍPOJKA KANALIZACE SPLAŠKOVÉ
-  PŘÍPOJKA TLAK. KANALIZACE SPLAŠKOVÉ
-  ELEKTRICKÉ VEDENÍ PODZEMNÍ
-  ELEKTRICKÉ VEDENÍ NADZEMNÍ

Multiaqua s.r.o.
Leona Šaldová
Veverkova 1343/1
500 02 Hradec Králové
Česká republika

V Praze, 9.6.2020

Naše zn.: **200608-1517179665**

Věc: vyjádření k žádosti k akci **"Srnojedy- kanalizace- přepojení výtlačku TK"**

Sdělujeme Vám, že společnost Vodafone Czech Republic a.s., (dále jen „Vodafone“) se sídlem Praha 5, náměstí Junkových 2, IČ: 25788001, zapsaná dne 13.8. 1999 v obchodním rejstříku vedeném Městským soudem v Praze pod spisovou značkou B.6064 **zastoupená společností InfoTel, spol. s r.o. (dále jen „InfoTel“)** na základě Vámi podané žádosti a předložené dokumentace ze dne **8.6.2020**, které jsou nedílnou součástí tohoto vyjádření,

souhlasí s realizací projektu za následujících podmínek.

Ve Vámi zadaném zájmovém území se nachází **vedení veřejné komunikační sítě (dále jen „VVK“)** a její ochranné pásmo, jejíž existence a poloha je zakreslena v příloze tohoto vyjádření. Ochranné pásmo VVK je v souladu s ustanovením § 102 zákona č. 127/2005 Sb., o elektronických komunikacích a o změně některých souvisejících zákonů stanoveno rozsahem 1 m po stranách krajní hrany vedení VVK (dále jen „Ochranné pásmo“).

Během realizace uvedené akce Vaší společnosti nesmí dojít k jejímu porušení a k omezení funkčnosti naší VVK či jinému zásahu do VVK. V případě, že zjistíte kolizi VVK s Vaší akcí nebo zasahujete s Vaší akcí do ochranného pásma VVK kontaktujte bezodkladně naši společnost, abychom mohli stanovit konkrétní podmínky ochrany VVK, případně stanovili podmínky přeložení VVK. Vyzvěte naši společnost nejpozději však před počátkem zpracování projektové dokumentace stavby, a to prostřednictvím níže uvedené kontaktní osoby.

V případě nutnosti přeložení VVK je nutné s naší společností uzavřít Dohodu o překládce, a to v dostatečném časovém předstihu před zahájením stavby (nejlépe před zahájením stavebně správního řízení na příslušném stavebním úřadě). Veškeré náklady spojené s přeložením VVK budou hrazeny investorem stavby.

Před zahájením stavby si také zajistěte vytyčení VVK přímo na místě stavby (kontaktní osoba je uvedena níže).

Bez ohledu na všechny shora v tomto vyjádření uvedené skutečnosti je Vaše společnost, nebo Vámi pověřená třetí osoba povinná se řídit Všeobecnými podmínkami ochrany VVK společnosti Vodafone, které jsou nedílnou součástí tohoto vyjádření.

Vedení veřejné komunikační sítě:

- výkopy (100)
- podvrty (20)
- rozvaděče (5)

Strana 1/4, vyjádření k žádosti č. 200608-1517179665

Vodafone Czech Republic a.s.
Náměstí Junkových 2
155 00 Praha 5

Vodafone péče o zákazníky: 800 77 00 77
IČO: 25788001, DIČ: CZ25788001
vodafone.cz

Společnost zapsaná v obchodním rejstříku vedeném Městským soudem v Praze, oddíl B, vložka 6064.



První telefonní síť

- prostupy do budovy (35)

Kontaktní osoba pro vytýčení : Vytýčení podzemního vedení komunikační sítě VVKs proti objednavce Vám zajistí odborná firma : InfoTel spol.s r.o. tel. 466 952 523 email: vytycenipardubice@infotel.cz , nutno kontaktovat s 14-ti denním předstihem.

Kontaktní osoba pro překládky : Jaroslav Růžička, tel.: 606 776 135, e-mail: jaroslav_ruzicka@infotel.cz

Kontaktní osoba pro případné dotazy k sítím VVKs : Jaroslav Růžička, tel.: 606 776 135, e-mail:

jaroslav_ruzicka@infotel.cz

Platnost vyjádření je **1 rok** od data vydání. Vyjádření je platné pouze v rámci předmětného projektu a pro důvod vydání vyjádření stanovený žadatelem v žádosti.

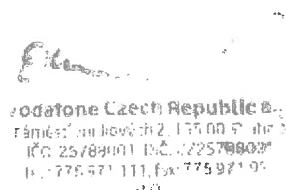
Vyjádření pozbývá platnosti uplynutím doby platnosti, změnou rozsahu zájmového území i změnou důvodu vydání vyjádření uvedeného v žádosti nebo nesplněním Vašich povinností dle tohoto vyjádření, to vše v závislosti na tom, která ze skutečností rozhodná pro pozbytí platnosti tohoto vyjádření nastane nejdříve. Po skončení platnosti si musíte podat novou žádost na adrese <https://www.zadostovyjadreni.cz/vodafone/>.

S pozdravem

v.z. Jaroslav Růžička
InfoTel, spol. s r.o.
Novolíšeňská 18
62800 Brno

Tel.: 606776135

E-mail: jaroslav_ruzicka@infotel.cz



Seznam příloh/přiložených souborů:

Zadost_200608-1517179665.pdf

ZajmoveUzemi_200608-1517179665.txt

ZajmoveUzemi_200608-1517179665.dxf

Mapa1_200608-1517179665.dxf

Mapa1_200608-1517179665.jpg

Všeobecné podmínky ochrany VVKs společnosti Vodafone

Všeobecné podmínky ochrany VVKs společnosti Vodafone

I. Obecná ustanovení

1. Stavebník, nebo jím pověřená třetí osoba, je povinen při provádění jakýchkoliv činností, zejména stavebních nebo jiných prací, při odstraňování havárií a projektování staveb, řídit se platnými právními předpisy, technickými a odbornými normami, správnou praxí v oboru stavebnictví a technologickými postupy a učinit veškerá opatření nezbytná k tomu, aby nedošlo k poškození nebo ohrožení VVKs ve vlastnictví společnosti Vodafone a je výslovně srozuměn s tím, že VVKs jsou zajišťovány ve veřejném zájmu a jsou chráněny právními předpisy.
2. Při jakékoliv činnosti v blízkosti vedení VVKs je stavebník, nebo jím pověřená třetí osoba, povinen respektovat ochranné pásmo VVKs tak, aby nedošlo k poškození nebo zamezení přístupu k VVKs. Při křížení nebo souběhu činností s VVKs je povinen řídit se platnými právními předpisy, technickými a odbornými normami, správnou praxí v oboru stavebnictví a technologickými postupy. Při jakékoliv činnosti ve vzdálenosti menší než 1 m od krajního vedení vyznačené trasy VVKs se musí pracovat s nejvyšší opatrností a jen s ručním nářadím bez použití mechanizace.
3. Pro případ porušení kterékoliv z povinností stavebníka, nebo jím pověřené třetí osoby, založené Všeobecnými podmínkami ochrany VVKs společnosti Vodafone je stavebník, nebo jím pověřená třetí osoba, odpovědný za veškeré náklady a škody, které společnosti Vodafone vzniknou porušením jeho povinností.
4. V případě, že budou zemní práce zahájeny po uplynutí doby platnosti příslušného vyjádření, musí být takto neplatné vyjádření aktualizováno. Je třeba požádat o vydání nového vyjádření, které bude podkladem pro následné vytýčení nebo určení polohy VVKs.

II. Součinnost stavebníka při činnostech v blízkosti VVKs

1. Započetí činnosti je stavebník, nebo jím pověřená třetí osoba, povinen oznámit Vodafone, a to v dostatečném časovém předstihu (alespoň 10 pracovních dní před zahájením stavebních prací). Oznámení musí obsahovat číslo vyjádření, k němuž se vztahují tyto podmínky.
2. Před započatím zemních prací či jakékoliv jiné činnosti je stavebník, nebo jím pověřená třetí osoba, povinen zajistit vyznačení tras VVKs na terénu dle polohopisné dokumentace. S vyznačenou trasou VVKs prokazatelně seznámí všechny osoby, které budou činnosti provádět.
3. Při provádění zemních prací v blízkosti VVKs je stavebník, nebo jím pověřená třetí osoba, povinen postupovat tak, aby nedošlo ke změně hloubky uložení nebo prostorového uspořádání VVKs. Odkryté VVKs je stavebník, nebo jím pověřená třetí osoba, povinen zabezpečit proti prověšení, poškození a odcizení.
4. Při zjištění rozporu mezi vytýčením/údaji o poloze VVKs a skutečností či při jejím narušení stavebník zastaví pracovní činnost a neprodleně informuje Vodafone, tím není dotčena trestní či hmotná odpovědnost stavebníka za způsobené škody. V pracích lze pokračovat až po projednání a schválení dalšího postupu.
5. Při provádění zemních prací, u kterých nastane odkrytí VVKs, je povinen stavebník, nebo jím pověřená třetí osoba před zakrytím VVKs vyzvat Vodafone ke kontrole. Zához je oprávněn provést až poté, kdy prokazatelně obdržel souhlas Vodafone. Pracovníci stavebníka provádějící zemní práce zhutní zeminu pod VVKs, a to uloží před záhozem do pískového lože, vedení bude mechanicky chráněno (cihla, zákrytové desky, další zához proveden tříděnou zeminou), cca 30cm pod definitivním povrchem bude umístěna výstražná folie oranžové barvy.
6. Stavebník, nebo jím pověřená třetí osoba, není oprávněn manipulovat s kryty kabelových komor a vstupovat do kabelových komor bez souhlasu společnosti Vodafone.

7. Stavebník, nebo jím pověřená třetí osoba, není oprávněn trasu VVKS mimo vozovku přejíždět vozidly nebo stavební mechanizací, a to až do doby, než VVKS řádně zabezpečí proti mechanickému poškození. Stavebník, nebo jím pověřená třetí osoba, je povinen projednat s Vodafone způsob mechanické ochrany trasy VVKS.
8. Stavebník, nebo jím pověřená třetí osoba, není oprávněn na trase VVKS (včetně ochranného pásma) jakkoliv měnit nivelitu terénu, vysazovat trvalé porosty ani měnit rozsah chodníků, parkovišť, komunikací, zpevněných ploch, apod.
9. Stavebník, nebo jím pověřená třetí osoba, není oprávněn užívat, přemísťovat a odstraňovat technologické, ochranné a pomocné prvky VVKS.
10. Stavebník, nebo jím pověřená třetí osoba, není oprávněn bez předchozího projednání s Vodafone jakkoliv manipulovat s případně odkrytými prvky VVKS, zejména s ochrannou skříň optických spojek, optickými spojkami, technologickými rezervami či jakýmkoliv jiným zařízením VVKS.
11. Stavebník, nebo jím pověřená třetí osoba, je povinen každé poškození i krádež VVKS neprodleně od okamžiku zjištění takové skutečnosti, oznámit Vodafone.
12. Stavebník nebo jím pověřená třetí osoba, je povinen manipulační a skladové plochy zřizovat v takové vzdálenosti od VVKS, aby činnosti na/v manipulačních a skladových plochách nemohly být vykonávány ve vzdálenost menší než 1m od VVKS.
13. Při přepravě nebo manipulaci vysokého nákladu nebo mechanizace pod trasou VVKS je stavebník, nebo jím pověřená třetí osoba, povinen respektovat výšku vedení nad zemí, případně potřebnou změnu výšky vedení projednat s Vodafone.

III. Práce v budovách a odstraňování budov

1. Stavebník, nebo jím pověřená třetí osoba, je povinen před zahájením jakýchkoliv prací v budovách, kterými by mohl ohrozit stávající VVKS, prokazatelně kontaktovat Vodafone a zajistit u společnosti Vodafone bezpečné odpojení VVKS.
2. Při provádění činností v budovách je stavebník, nebo jím pověřená třetí osoba, povinen v souladu s právními předpisy, technickými a odbornými normami, správnou praxí v oboru stavebnictví a technologickými postupy provést mimo jiné průzkum vnějších i vnitřních vedení VVKS na omítce i pod ní.

IV. Součinnost stavebníka při přípravě stavby

1. Pokud by činností stavebníka, nebo jím pověřené třetí osoby, k níž je třeba povolení správního orgánu dle zvláštního právního předpisu, mohlo dojít k ohrožení či omezení VVKS, je stavebník, nebo jím pověřená třetí osoba, povinen kontaktovat Vodafone a předložit zakreslení VVKS do příslušné dokumentace stavby (projektové, realizační, koordinační atp.).
2. V případě, že pro činnosti stavebníka, nebo jím pověřené třetí osoby, není třeba povolení správního orgánu dle zvláštního právního předpisu, je stavebník, nebo jím pověřená třetí osoba, povinen předložit zakreslení trasy VVKS i s příslušnými kótami do zjednodušené dokumentace (katastrální mapa, plánek), ze které bude zcela patrná míra dotčení VVKS.
3. Pokud by navrhované stavby (produktovody, energovody aj.) svými ochrannými pásmy zasahovaly do prostoru stávajících tras a zařízení VVKS, či do jejich ochranných pásem, je stavebník, nebo jím pověřená třetí osoba, povinen realizovat taková opatření, aby mohla být prováděna údržba a opravy VVKS, a to i za použití mechanizace, otevřeného plamene a podobných technologií.

Vydáno spol., Vodafone Czech Republic a.s.

Strana 4/4, vyjádření k žádosti č. 200608-1517179665

Vodafone Czech Republic a.s.
Náměstí Junkových 2
155 00 Praha 5

Vodafone péče o zákazníky: 800 77 00 77
IČO: 25788001, DIČ: CZ25788001
vodafone.cz

Společnost zapsaná v obchodním rejstříku vedeném Městským soudem v Praze, oddíl B, vložka 6064.





Vyřizuje: Dundáček Petr

E-mail: petr.dundacek@t-mobile.cz

Multiaqua s.r.o.
Leona Šaldová
Veverkova 1343
50002 Hradec Králové

Naše značka: E24602/20

V Praze dne: 8.6.2020

Vyjádření a stanovení podmínek pro udělení souhlasu s umístěním stavby v ochranném pásmu sítě technické infrastruktury (TI) společnosti T-Mobile Czech Republic a.s.

Vydané podle § 101 ZÁKONA Č. 127/2005 Sb., o elektronických komunikacích a o změně některých souvisejících zákonů (zákon o elektronických komunikacích – dále jen ZEK), ve znění pozdějších předpisů a §161 zákona č. 183/2006 Sb., o územním plánování a stavebním řádu (stavební zákon) či dle dalších příslušných právních předpisů

Věc: Srnojedy- kanalizace- přepojení výtlačku TK

Stupeň: Sloučené územní a stavební řízení

Na základě předložených projektových podkladů dáváme **souhlasné stanovisko k vydání Územního souhlasu / rozhodnutí (Stavebního povolení) a následně souhlas s realizací stavby.**

Dle předložených dokladů nedojde ke kolizi s technickou infrastrukturou společnosti **T-Mobile Czech Republic a.s.**

Toto stanovisko má platnost 1 rok.

Vydané stanovisko nelze prodloužit. Po uplynutí platnosti zadejte žádost o nové stanovisko.

T-Mobile
T-Mobile Czech Republic a.s.
Tomáškova 2144/1
140 00 Praha 4
IČ 649 49 681, DIČ CZ64949681

.....
Ochrana sítí
Technologický úsek

V případě doplňujících dotazů vždy uvádějte v „Předmětu“ e-mailu číslo jednací.



Příloha č. 1

Rekapitulace žádosti o vyjádření k existenci sítě elektronických komunikací

Číslo žádosti: **E24602/20**
Název stavby / akce: **Srnojedy- kanalizace- přepojení výtlaku TK**
Datum podání žádosti: **8.6.2020**
Důvod žádosti: **Sloučené územní a stavební řízení**
Popis jiného důvodu žádosti:
Poznámka:

Žadatel

Firma / organizace: **Multiaqua s.r.o.**
IČ: **60113111**
DIČ: **CZ60113111**
Kontaktní osoba: **Leona Šaldová**
Adresa: **Veverkova 1343**
Město / obec: **Hradec Králové**
PSČ: **50002**
Stát:
E-mail: **leona.saldova@multiaqua.cz**
Telefonní číslo: **725756313**

Stavebník

Firma / organizace: **Multiaqua s.r.o.**
Kontaktní osoba: **Leona Šaldová**
Adresa: **Veverkova 1343**
Město / obec: **Hradec Králové**
PSČ: **50002**
Stát:
E-mail: **leona.saldova@multiaqua.cz**
Telefonní číslo: **725756313**

Stavba

Výška nad terénem (metry): **0 m**
Projektant:
Druh stavby: **Liniová stavba**
Hodnota projektu: **15 mil. Kč**
Měsíc zahájení stavby: **05/2021**
Měsíc ukončení stavby: **09/2021**

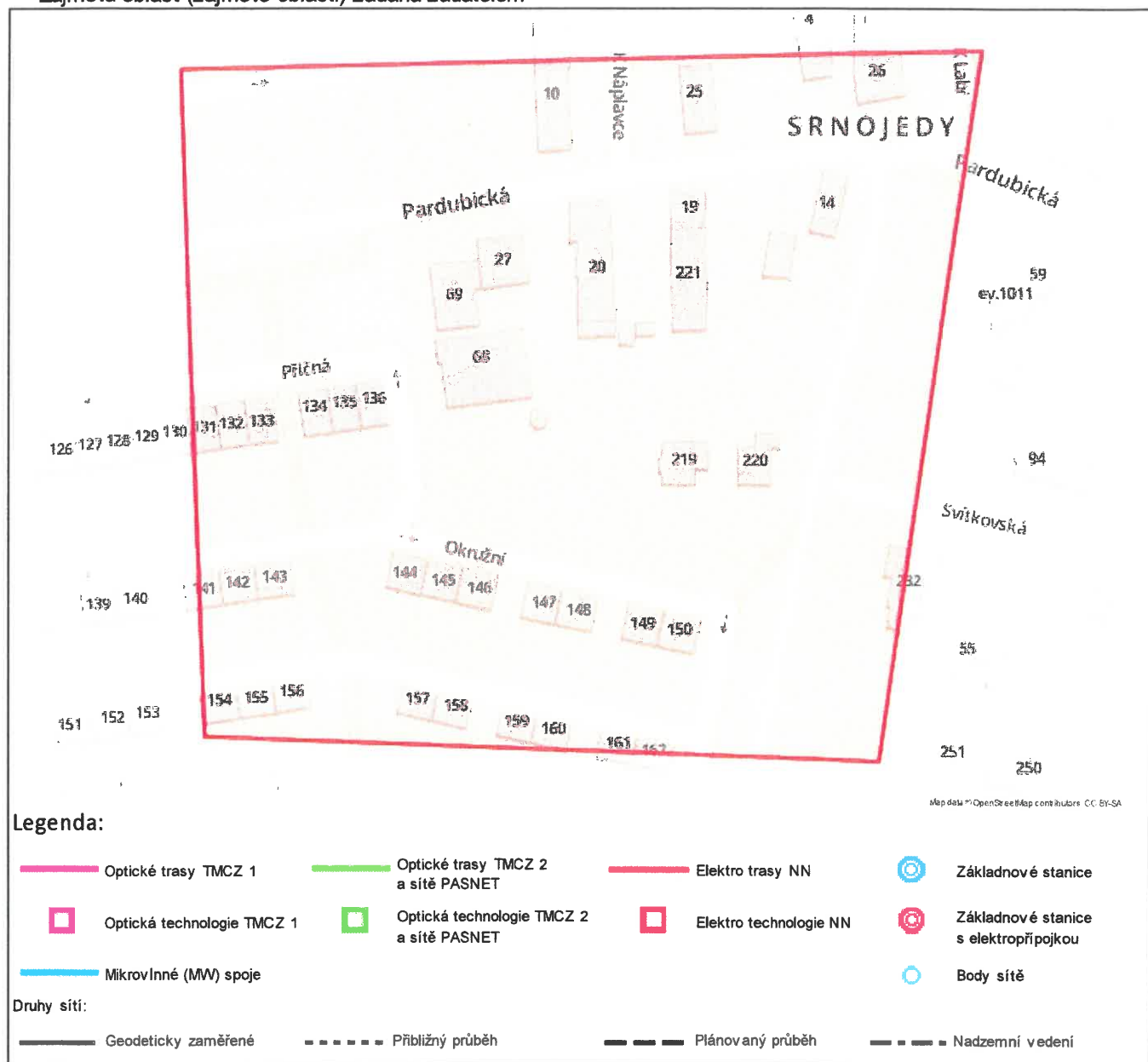
Odeslání stanoviska

E-mail: **leona.saldova@multiaqua.cz**

Příloha č. 2

Situační plán

Zájmová oblast (zájmové oblasti) zadaná žadatelem



Geometrie zájmové oblasti (zájmových oblastí) žádosti ve formátu WKT a souřadnicovém systému S-JTSK. Zkoprováním textu lze geometrii zobrazit v jakémkoli softwaru podporujícím formát WKT.

POLYGON((-652676.411003429 -1060043.52173951,-652482.049768711 -1060062.26539301,-652527.14727123 -1060231.30110139,-652689.710725498 -1060205.57415095,-652676.411003429 -1060043.52173951))

Multiaqua s.r.o.
Hradec Králové
Veverkova 1343
50002 Hradec Králové

Váš dopis značky / ze dne	Naše značka	Vyřizuje	Místo odeslání / dne
/ 09.06.2020	UPTS/OS/248282/2020	Simona Hulíková	Praha / 09.06.2020

Věc: Vyjádření k existenci podzemních sítí spol. České Radiokomunikace, a.s.

Účel: Existence sítí

Akce: Srnojedy- kanalizace- přepojení výtlaku TK

K Vaší žádosti o vyjádření k existenci sítí Vám sdělujeme, že ve Vámi vyznačeném/řešeném území nedojde ke styku s žádným podzemním vedením/zařízením v naší správě.

S pozdravem

Za správnost:


České Radiokomunikace a.s.
Skokanská 2117/1
169 00 Praha 6
(53)

Simona Hulíková
Specialista ochrany sítě

Příloha:

Platnost tohoto vyjádření je jeden rok od data vystavení, tj. do 09.06.2021

PIN: 2020

Žádost č. j. UPTS/OS/248282/2020

Zájmové území



Poznámka: Upozorňujeme Vás, že toto stanovisko **NELZE** uplatnit pro umístění a provoz větrných elektráren.